

# Skärgårdsgruppens Inventering av öar i Luleå skärgård 1993



Doftticka, foto Sture W.

Sture westerberg Luleå skärgårdsgrupp 1993

## Förord

Luleå Skärgårdsgrupp utgörs av en fristående arbetsgrupp i Luleå naturskyddsförening. Gruppen bildades 1983 och består av representanter från följande organisationer: Svenska turistföreningen, STF, Svenska naturskyddsföreningen, SNF, Norrbottens ornitologiska förening, NOF, Luleå miljögrupp, Luleå segelsällskap, LLS och Länsstyrelsen i Norrbottens län,

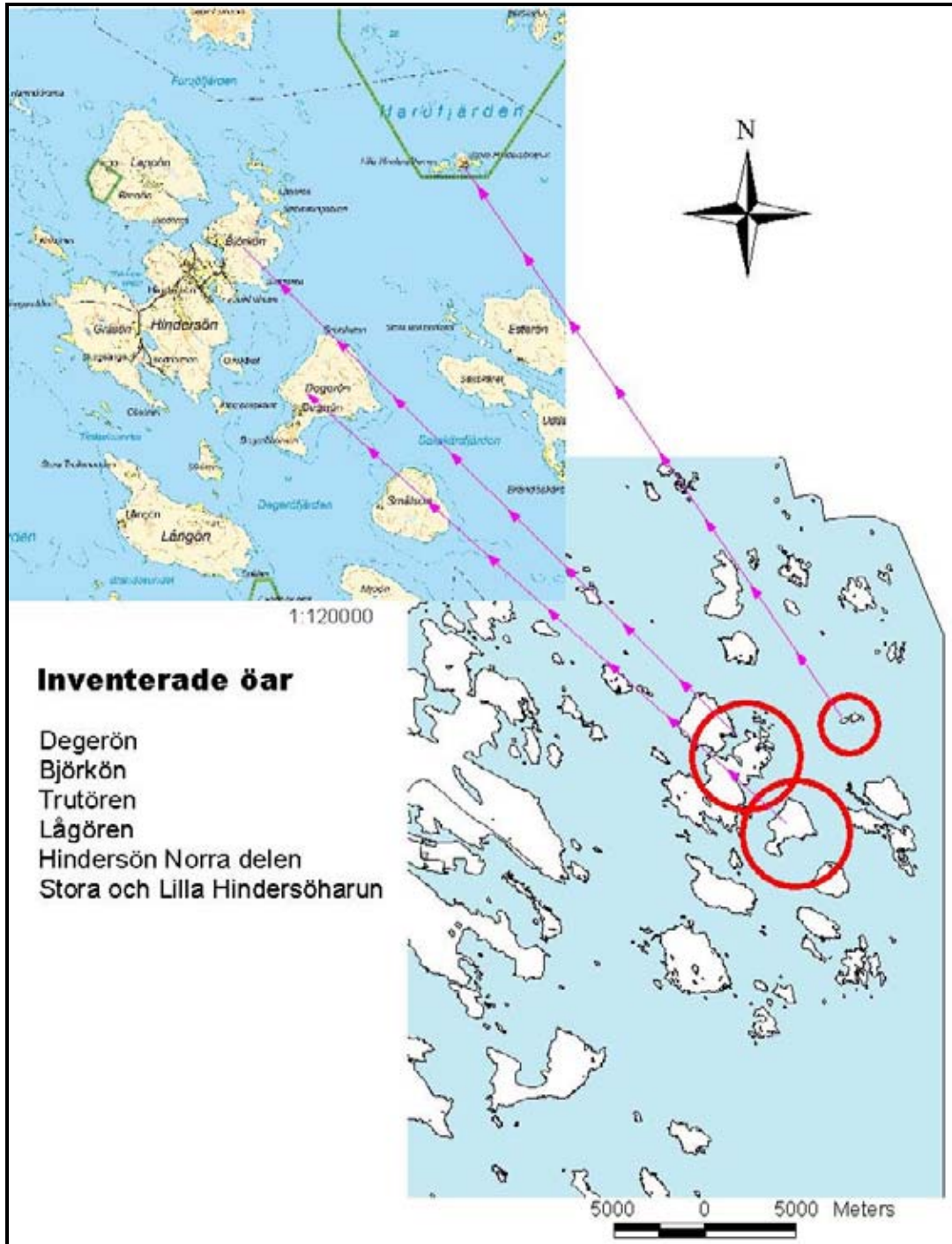
Skärgårdsgruppens målsättning är:

- ◆ Inventera och redovisa skyddsvärda delar av skärgården.
- ◆ Informera om skärgårdens stora rekreativa och vetenskapliga värden.
- ◆ Kartlägga hoten mot skärgården.
- ◆ Fungera opinionsbildande i skärgårdsfrågor.
- ◆ Verka för att långtgående naturvårdshänsyn tas vid skogsbruk och andra ingrepp.
- ◆ Vara remissorgan i skärgårdsfrågor.
- ◆ Sammanställa och redovisa skyddsvärd natur till länsstyrelsen, skogsvårdsstyrelsen och Luleå kommun.

Föreliggande rapport har tillkommit från en veckas inventering och är sammanställd av Sture Westerberg.

# Innehållsförteckning

	sid
<b>Förord</b>	<b>2</b>
<b>Innehållsförteckning</b>	<b>3</b>
<b>Lägesöversikt</b>	<b>4</b>
<b>Sammanfattning</b>	<b>5</b>
<b>Inledning</b>	<b>14</b>
Kokgruppen	14
Inventerare	16
Tidigare inventerade öar	17
<b>Degerön</b>	<b>18</b>
<b>Trutören</b>	<b>28</b>
<b>Lågören</b>	<b>32</b>
<b>Strömmingsören</b>	<b>38</b>
<b>Hindersön/</b>	<b>43</b>
Björkön	
Björkgärdan	
Jopikholmen	
Östisundet	
<b>Stora och Lilla Hindersöharun</b>	<b>52</b>



## Sammanfattning

Föreliggande rapport har utarbetats av skärgårdsgruppen i Luleå kommun. Skärgårdsgruppen startade upp sommaren 1985 med att inventera öar i Luleå skärgård. Syftet med inventeringarna har varit att insamla uppgifter om orörda skogar med sitt innehåll av biologisk mångfald. Gruppen har även inventerat andra biotoper t ex strandängar. Inventeringarna har sammanställts i en enkel rapport. Rapporten kan utgöra ett underlag för bildande av naturreservat och för handläggningsärenden som berör naturvård i skärgården.

Intresset för att vara med under inventeringsveckan är fortfarande stort. Till sommarens inventering kom hela 24 personer, 18 vuxna och sex barn. Nu är ju inte alla med och inventerar utan stannar kvar och vaktar barn eller bara njuter av det härliga skärgårdslivet.

Inventeringsveckans väder var genomgående mulen och blöt. Aldrig har det regnat så mycket sedan starten. Tidigare inventeringsår har vädret nästan varit för bra för att man under dagtid skulle kunna vara ute och inventera. För att återgå till sommaren så var vindarna växlande nordliga 5 - 10 m/s och temperaturen pendlade mellan 7 - 17° C.

Inventeringen av Degerön gav ett flertal nya upptäckter förutom de tidigare kända lokalerna på Degeröholmen. På ön finns botaniskt artrika strandängar, myrar med intressanta arter och naturskogar med hotade och hänsynskrävande naturskogsanknutna arter.

Småöarna öster om Hindersön är fortfarande skogsklädda. Här finns intressanta naturskogar av god kvalitet innehållande rikligt med lågor i olika nedbrytningsstadier med naturskogsanknytna arter. Även kärlväxtfloran uppvisar ett flertal ovanliga arter.

Den tidigare kända lokalen med Getrams på Stora Hindersöharun påträffades.

Nedan kommer en sammanfattning för de intressantaste fynden från sommarens inventering.

En kartöversikt har upprättats där de mest skyddsvärda biotoperna har markerats. Kartbilagor med geologi, skyddsvära områden och lokaluppgifter för kärlväxter, kryptogamer och risbon

## Skyddsvärda biotoper

### 1. Degeröholmen, naturskog

Den tidigare påträffade naturskogen på Degeröholmen har ånyo inventerats. Här, inom ett område av 10 ha har 12 arter i olika hotkategorier påträffats. Skogen är mycket skyddsvärd och är sen tidigare inrapporterad till Luleå kommun, Skogsvårdsstyrelsen och Länsstyrelsen.

Beskrivning: en olikåldrig granskog av frisk ristyp, med inslag av björk och enstaka sälgar. Det finns mindre sumpiga partier och skogskärr. Naturskogskaraktären med grova lågor

genereras kontinuerligt genom vindexponering nära stranden. Närmast stranden finns en djup lövträdsbård

bestående främst av gråal. Området är nu skyddat i ett kommunalt reservat.

## Påträffade arter

Latinskt namn	Svenskt namn	Hotkategori	Anmärkning
<i>Skeletocutis tshulymica</i>	Ostticka	2	
<i>Amylocysis lapponica</i>	Lappticka	3	
<i>Phlebia centrifuga</i>	Rynkskinn	3	
<i>Fomitopsis rosea</i>	Rosenticka	4	
<i>Phellinus ferrugineofuscus</i>	Ullticka	4	
	Doftticka	4	
<i>Onnia leporina</i>	Harticka	4	
<i>Lobaria scrobiculata</i>	Lunglav		Indikatorart
<i>Picoides tridactylus</i>	Tretåig hackspett	4	
<i>Dryocopus martius</i>	Spillkråka	4	
<i>Goodyera repens</i>	Knärot	4	
<i>Moneses uniflora</i>	Ögonpyrola	6	
<i>Pyrola cloranta</i>	Grönpyrola		Indikatorart
<i>Phellinus nigrolimitatus</i>	Gränssticka	4	
<i>Pandion haliaetus</i>	Fiskgjuse	4	
<i>Calypso bulbosa</i>	Norna	3	
<i>Carex flava</i>	Knagglestarr		Indikatorart
<i>Carex pallescens</i>	Blekstarr		Indikatorart
<i>Listera cordata</i>	Spindelblomster	5	



Ostticka, foto Sture W.



Rynkskinn, foto Sture W.



Lappticka, foto Sture W.



Rosenticka, foto Sture W.





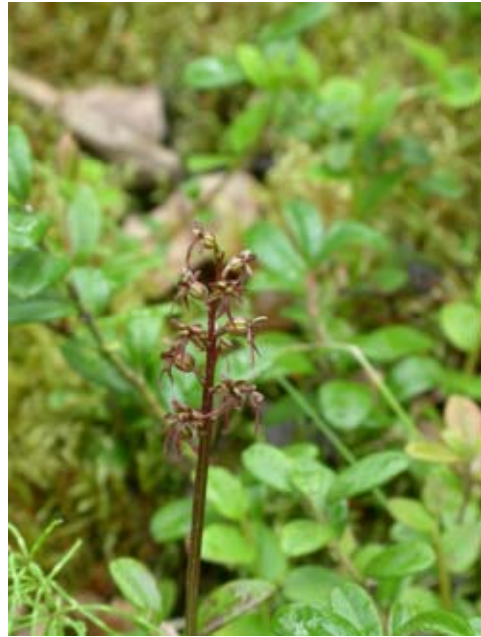
Ullticka, foto Sture W.



Lunglav, foto Sture W.



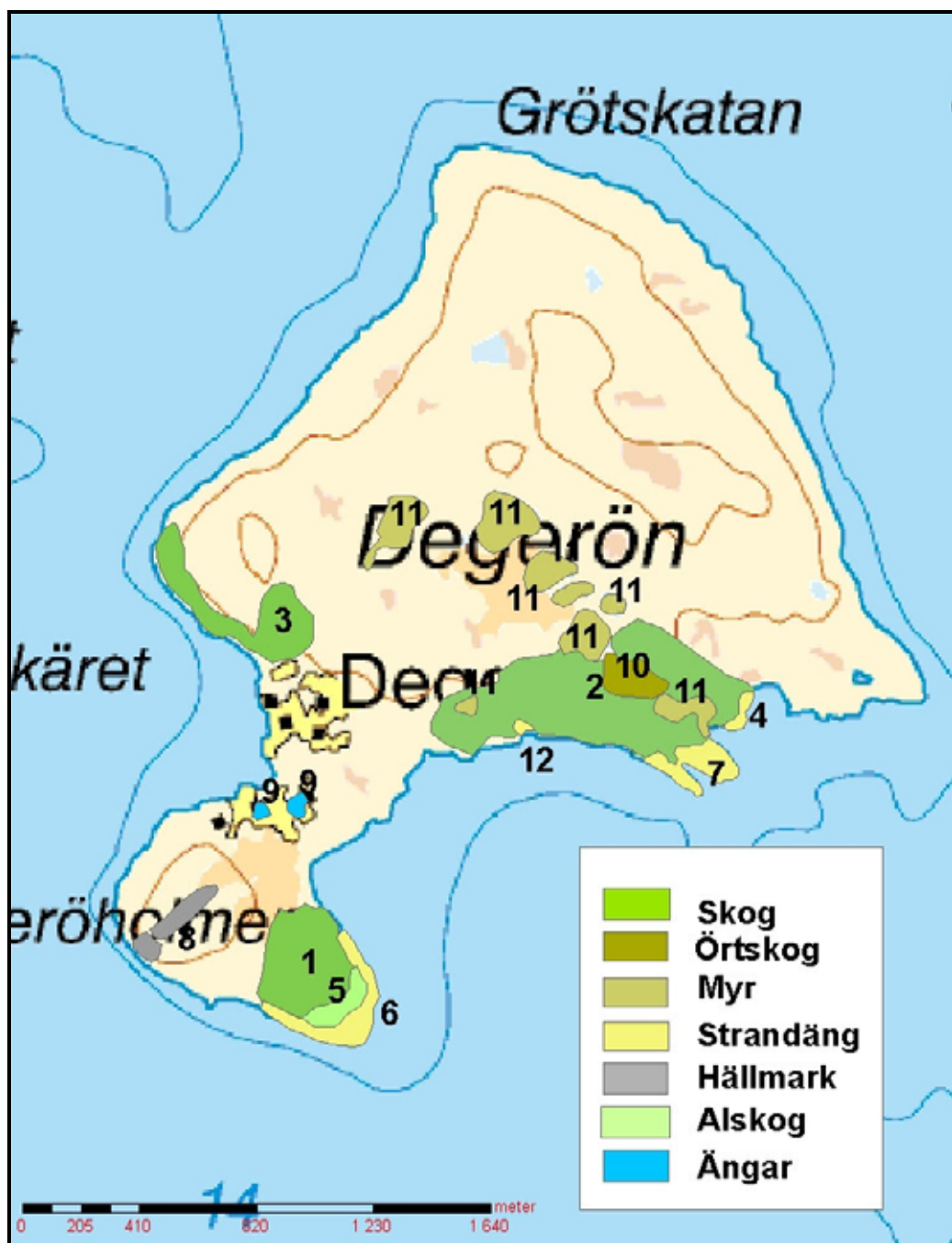
Knärot, foto Sture W.



Spindelblomster, foto Sture W.



Ögonpyrola, foto StureW.



Skyddsvärda områden på Degerön.

### 2. Långrevberget, naturskog.

Beskrivning: området utgörs av två områden som delvis skiljs åt av ett gallrat skogsavsnitt. Skogen består av gammal granskog av frisk ristyp, fläckvis med våta, sura sumpiga partier, samt en del småkärr. I västra delen förekommer ett visst björk- och tallinslag. På vissa ställen övergår ristypen ek-hultbräken- över till ristyp-örtristyp. God tillgång på granolagor av alla nedbrytningsstadier och dimensioner ingår i en zon innanför standlinjen.

En skyddsvärd naturskog där skogsbruk inte skall bedrivas. En typsisk nyckelbiotop.

### 3. Stortalludden, naturskog

Beskrivning: ett mindre naturskogsområde med viss förekomst av naturskogsanknutna arter. Här finns en gran-dominerad barrskog, som i söder hyser ett visst lövinslag av asp och björk. Gammal skog, luckig och med gruppställda träd. Markvegetationen av



frisk ristyp. Medel-måttlig tillgång på lågor i olika ned-brytningsstadier. Naturskogsarter som förekommer är *ullticka* och *ögonpyrola*.

#### 4. Långrevets gråalskog

Beskrivning: här finns en mycket djup och tät gråalbbård där rikligt med döda träd och lågor i olika nedbrytningsstadier. Olika brosklavar ses på trädens stammar. Bladen på gråalen är kväverika och nedfallande bad bidrar till en rik undervegetationen med en lundartat flora.

#### 5. Degeröholmen, gråalskog

Beskrivning: mellan havet och naturskogen utbreder sig en tät och snårig gråalbbård rik på döda träd i olika nedbrytningsstadier.

#### 6. Degeröholmen, strandängar

Beskrivning: flack, lerig till grusig strand med blockrevlar. Den flacka stranden överspolas under olika tider på året varvid intressanta saltbiotoper uppstår där några speciella arter som *glasört*, *saltgräs*, *saltnarv* och *strandrödtoppa*.

#### 7. Långrevet, strandängar

Beskrivning: flack lerig till grusig strand med blockrevlar. På revlarna förekommer en rik växtlighet där *kärlekört* är den stora rariteten.

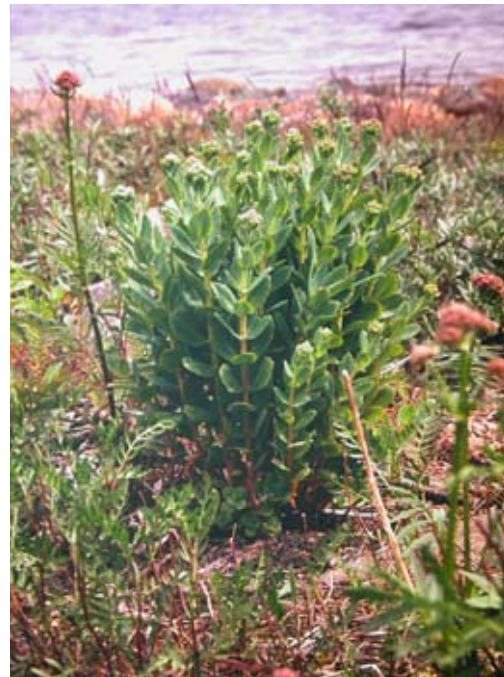
#### 8. Degeröholmen, hållmarker

Beskrivning: över den centrala delen av "holmen" utbreder sig ett större hållområde med omgivande klapperstensfält. Hållmarkerna avslutas mot havet av en mindre, svagt sydvänd brant. Berggrunden domineras av grå skiffer. Över höjdens centrala del ingår i skiffern en finbandad gångbergart som är rikare på basiska mineral än huvudbergarten vilket även avspeglas av den rika växtlighet som här förekommer. I yttre delen av hållbranten, den som vätter ut mot havet påträffades *gaffelbräken* en raritet så här långt i österut. Förutom den hittades även *vanlig låsbräken*, *smultron* och *kärleksört*. Uppe på berget har en ängsartad växtlighet utvecklats där bl a *nattviol*, *vanlig*

*låsbräken*, *skogsnycklar* och *kvastfibbla* ingår.

#### 9. Degerön, ängsmarker

Beskrivning: i anslutning till gårdarna finns ängsmarker med intressanta hävdgynnade flora. Tyvärr håller ängarna på att växa igen med följd av att de arter som är beroende av hävd trängs undan och utgår. Vid gården som ligger längst in mot skogen påträffades bl a *vanlig- och topplåsbräken*, *backnejlika*, *ängsklocka*, *smultron*. Förutom dessa påträffades *knölbräcka* som även bär namnet mandelblom. Bräckan är för övrigt mycket ovanlig i Norrbotten. Stugägarna har förmodligen planterat bräckan som sedan spridits sig ut i ängsmarken runt gården.



Kärleksört, foto Sture W.

#### 10. Långrevet, högrtskog

Beskrivning: gallrad blandskog med stort lövinslag. Området genomsvärs av ett högt grundvattengenomflöde från de ovan liggande myrarna. I det frodiga markskiktet noterades bl a *hultbräken*, *ekbräken*, *bäverbär*, *blekstarr*, *knagglestarr*, *stenbär* och *ormbär*.

### 11. Djupmyran, Hålträdsmyran, Stormyran och Långrevsmyran

Beskrivning: växtligheten varierar stort mellan de olika myrområdena. Norr om Långrevberget och i anslutning till Långrevet finns de botaniskt mest intressanta myrarna. På de rikare myrarna påträffas *vass* som bl a indikerar ett visst näringsförhållande. Andra arter som indikerar ett rikare förhållande är *tätört*, *kärrsälting*, *gräsull*, *dvärglummer*, *skogsnycklar*, *blekstarr* och *knagglestarr*. Myren norr om Långrevet sluttar svagt ner mot stranden. En svag översilning förekommer och genom översilningen inkommer en del krävande arter.

### 12. Hagaviken, strandäng

Sandig vik med rik förekomst av *strandviol* och *saltarv* tillsammans med *ärenpris* och *norrlandsviol*.



Hultbräken, foto Sture W.



Knagglestarr, foto Sture W.



Skyddsvärda öar Strömmingsören, Lågören och Trutören.

**13. Strömmingsören, skogsmark, klapperhällmark och strandängar.**

Beskrivning: den relativt orörda naturskogen innehåller ett större antal lågor i olika nedbrytningsstadier, här påträffades bl a *ullticka*. Bland klapper,- hällmarker- och sandstränder förekommer arter som *knutnarv*, *smultron* och *bottenviksmalört*.

**14. Lågören, skogsmark, klapperhällmark och strandängar**

Beskrivning: ön uppvisar en vacker naturskog rik på lågor i olika nedbrytningsstadier. Här påträffades *ostticka*, *rynkskinn*, *rosenticka* och *ullticka*, och bland kärlväxterna ingår *ögonpyrola* och *knagglestarr*. Bland klapper- hällmarker förekommer rikligt med *bottenviksmalört*. *Ormtungan* tillsammans med *strandrödtoppa* påträffades på öns södra sida.



Strandrödtoppa, foto Sture W.





Ormtunga, foto Sture W.

### 15. Trutören, skogsmarker, klapperhällmarker och strandängar

Beskrivning: ön är den nordligaste av de tre småöarna. Skogen är högväxt, grov och risrik och står på ett hedartat underlag. Här förekommer lågor men i mindre omfattning än på de övriga öarna. Hotade vedsvampar saknas men ett fåtal naturskogsknutna arter påträffades.

Strandängarna hyser en rik växtlighet med flera sällsynta arter, *ormtunga*, *strand-kvanne* och *norskstarr* är några av dessa. Bland klapper- och hällmarker ses *röda vinbär*, *smultron* och *gul fetknopp* i stor mängd.



Skyddsvärda skogsområden på Hindersön/Björkö

### 16. Stora Hindersöharun, klapperhällmark och strandängar

Beskrivning: en underbar ö som i stort är uppbyggd av häll- och klapperstensfält. På öns norra sida finns en mindre strandäng. Fågellivet är rikt ute på Malreften och vattnen utanför är fiskrika. Bland rariteterna på ön kan nämnas *getrams* som här har sin enda förekomst i Luleå kommun. Bottenvikens enda hotade havsstrandsväxt *strandvivan* växer på den lilla strandängen. *Kanelrosen*, en sällsynt gäst här ute i yttre skärgården växer i mycket vackra bestånd på öns södra sida. Bland fågelarterna ute på Malreftens klapperstensmarker sågs *havstrut*, *tobisgrissla* och *roskarl*.

### 17. Hindersön/Björköns Fannäsviken, havsvik med frodiga strandängar.

Beskrivning: på Björköns nordöstra sida finns en intressant vik för fågel och växter. Den grunda viken omges av gräsrika strandängar omgivna av en tät albård. Bland strandängens växter märks *ormtunga*, *källört*, *klapperstarr* och *norskstarr*.



Skyddsvärda områden på Hindersön: Jopikholmen, Östisundet



### 18. Fannäsviken, myrmarker

Beskrivning: myrmarkerna i anslutning till vikens västra sida hyser ett flertal kalkindikerande arter som *kärrsälting*, *tätört*, *gräsull*, *trindstarr* och *knagglestarr*. I anslutning till myren finns små lövsumpskogar där högresta sälgar ingår.

### 19. Gemgrundet, sumpskog

Beskrivning: på Björköns västra sida från Gemgrundet och österut finns ett smalt stråk med sälg/alsumpskog. I den täta "mangrove"-likande skogen rik på döda träd och lågor påträffades arter som *ögonpyrola* och *korallrot*. Naturartad sumpskog med höga skyddsvärden.

### 20. Söder om Gemgrundet, dråg

Beskrivning: över den talldominerande slutningen påträffades parallella fuktdråg där *smultron*, *vispstarr*, *ögonpyrola* och *grönpyrola* ingår.

### 21. Björkgärdan, ängsmarker

Beskrivning: fd ängsmarker där den torra kantzonen upp mot skogen fortfarande hyser några hävdgynnade arter som *vanlig låsbräken*, *kvastfibbla* och *stagg*.

### 22. Jopikholmen, strandängar

Beskrivning: runt holmens östra sida utbreder sig isskrapade blockstrandängar som hyser en intressant växtlighet där bl a *havtorn*, *strandrödtoppa*, *klapper-* och *strandöngontröst* ingår.

### 23. Östisundet, fuktäng

Beskrivning: nedanför skolan finns en kobetad fuktäng där ett flertal kalkindikerande arter ingår. *Dväglummer*, *smalfräken*, *vitpyrola*, *klockpyrola*, *tätört* och *vitmåra* förekommer i den rödvendominerande ängen.



Blockstrand nära Fannäsviken, foto Sture W.

## Inledning

### 1993 års inventering av öar i Luleå skärgård.

Skärgårdsgruppens stora inventeringsmål 1993 var Degerön, en ö där fiskare bosatte sig under 1700 talet, en ö där jordbruket för länge sedan lades ner, en ö där skogsgruppen tidigare har hittat hotade kryptogamer i, en naturskog som är mycket skyddsvärd, en ö som hyser en rik och intressant flora, en ö som kraftigt är påverkad av skogsbruk. Under sommar-halvåret flyttar några personer tillbaka till ön och lever på fiske och skärgårdsliv.

Förutom Degerön inventerades delar av Hindersön: Björkön, Jopikholmen och Östisundet samt småöarna nordöst om Hindersön: Strömmingsören, Lågören och Trutören. Den lilla och natursköna Ström-mingsören utvaldes till lägerö. Stålarms från Hindersön, Norrisundet är markägare. Dessa öar har tidigare beskrivits (se 1991 års rapport). Då inventerades uteslutande kärlväxterna, men i sommar blev även kryptogamerna undersökta.

Sommarens speciella utflykt gick till Stora Hindersöharun en ö som tidigare har besökts men som kan besökas vid flera tillfällen på grund av sin skönhet och vackra natur.

Utredningen blev söndagen den 4 juli, en solig dag med måttlig vind. I sommaren hyrde vi åter in Björn som med sin stora båt kan hjälpa till att ta över det stora antalet "skärgårdsinventerare", i år nyttjades även länsstyrelsens båt, där Arne transporterade ut Bengt m fl. Vi var lite osäkra på att ön skulle räcka till för så många människor, men här fanns det gott om plats, men olyckligtvis så hade jordsvalorna även tagit ön i besiktning så vi fick vara försiktiga så att inte vi trampade sönder deras bon.

Utflycktdagen till Stora Hindersöharun var veckans höjdpunkt. I svag vind och med en härlig sol lyste från en klarblå himmel tog vi oss ut till den vackra ön. För första gången kunde vi ta av oss kläderna och solbada. Henrik provade fiskelyckan och plockade upp ett flertal fina harrar. Vi andra vandrade runt på ön och njöt av den särpräglade naturen. Vi återbesökte den lilla stranden där vi tidigare hade hittat strandvivan, vivan var kvar men den hade redan blommat ut. I år hade vi turen att hitta igen getramsens som missades vid förra besöket. Nu blommade här ett 20-tal plantor i anslutning till öns högsta punkt.

## Mat på stenåldersvis

### Kokgropen

Kokgropen har använts i många tusen år. Från Norrland känner vi till den från de allra äldsta fynden, som går mer än 5000 år bakåt i tiden. Storleken och formen varierar genom tiderna. Gemensamt för alla typerna är att botten av groparna är fylld med skörbränd sten. Det finns många fördelar med att laga maten i kokgrop. Maten sköter sig själv och det finns ingen risk att den blir vidbränd. Alla smakämnen och safter bevaras väl och kött och grönsaker behåller sin sälta. Kött och fisk lindades in i näver, växter eller i lera.

### Skärgårdsgruppens grop

En av kvällarna skulle vi äta mat på stenåldersvis, vi hade tidigare inhandlat en stor lax av Leif Holmgren, fiskare på Degerön tillika skogsägare.



Scannad bild ur Krokgruppen

Vi hade läst på "att laga mat på stenåldersvis", recept från stenåldersbyn i Vuollerim. Vem som blev utvald till huvudkock vet jag inte men vi hjälptes åt att gräva en grop, för en grop skulle det vara och gropen skulle vara ca 1 meter djup och fyllas med sten på botten. Därefter fylldes gropen med ved och en brasa tändes som fick brinna i ca 2 timmar, ingen av oss visste hur länge det skulle brinna och hur länge fisken skulle ligga i gropen för att bli färdigt, detta stod inte i brochyren

Sedan skulle fisken tillredas på stenåldersvis. Med från fastlandet hade näver

tagits med för laxen skulle läggas i ett näverpaket. Därefter skulle laxen smaksättas med skogens kryddor, allt från pors till inga kryddor alls. Innan laxen placerades i nävret blötlades det för att inte brinna upp när pakten placerades i den mycket varma gropen. Före detta plockades överskotts-veden bort och fiskpaketen lades på de varma stenarna som nästan var för varma. På paketen lades ett fuktigt torvlager och på detta ett lager med sand så att det blev lufttätt.

Och nu var det bara att vänta, under tiden grillades det korv och pinnbröd bakades, Lars A försökte göra poppkorn till barnens stora glädje, visst blev de sotiga men vad gjorde det för det var ju poppkorn. Efter två timmar och efter en viss "diskussion" trodde vi att laxen var färdig. Paketen plockades fram och visst var fisken klar och nu började huggsexan likt en hungrig vargflock kastade man sig över laxen som snabbt tog slut. Hur sedan fisken smakade kan jag ej uttala mig om men förmodligen smakade den bra för fisken tog snabbt slut.

## Vind och väder

Utredagen den 4 juli, ett härligt väder med sol och svag vind, temperatur ca 17<sup>0</sup> C.

Måndagen den 5 juli, växlande molnighet med en svag växlande vind, temperatur 12 - 18<sup>0</sup> C, duggregn vid 22-tiden. Under natten ökade vinden till 7 - 12 m/s och regnet ökade.

Tisdagen den 6 juli, hård nordlig vind ca 10 m/s, regnigt. Under dagen låg temperaturen mellan 12 - 15<sup>0</sup> C. Tråkig dag, vid överresan till Degerön stannade Rorik, vatten i bränslet, bogsering till Degerön och tillbaka till Strömmingsören

och då i en motvind av 10 m/s. Under kvällen ökade vinden till ca 16 m/s nordlig.

Onsdagen den 7 juli, fortsatt blåst med nordlig vind 7 - 10 m/s, växlande molnighet, soligt, 10 - 18<sup>0</sup> C.

Torsdagen den 8 juli, ca 6<sup>0</sup> C på morgonen fortsatt blåsig med en kall nordlig vind, småregnigt 7 - 11<sup>0</sup> C, solen tittade fram då och då under eftermiddagen.

Fredagen den 9 juli, nordlig avtagande vind, växlande under e m. Soligt med en

temperatur på 9 - 17<sup>o</sup> C. Ett underbart utflycktväder.

Lördagen den 10 juli, åter mulet med regn med en temperatur på 5 - 10<sup>o</sup> C, sydostlig vind 5 - 10 m/s avtagande.

## **Följande personer deltog i sommarens inventering**

Lars Harnemo med båten Kajsa, Olle Wiklund, Anita Söderström, Roger Malm-berg, Åsa Hansson,, Birgitta Seb Olsson, Essy Larsson, Ann-Gerd Eriksson, Kajsa Rosén, Inga och hennes syster Siv Hansson med dottern Sara, Anders

och Elisabet med barnen Malin och Stina, Bengt Landström med dottern Sofia, Lars och Inger Andersson, Elisabet Englund, Sture Westerberg med barnen Henrik och Johanna och båten Rorik.

## **Skärgårdsgruppens har tidigare inventerat följande öar i Luleå skärgård**

1988, Stor-Furön, södra delen av Fjuk-sön, Hindersöharun mfl småöar.

1989, Estersön, Saxskäret, Uddskäret, Brändöskäret, Lilla- och Stora Buller-skäret.

1990, Långön, Sikören, Knivören, delar av Hindersön och Stora Brändöskäret.

1991, Lappön, Båtöharun, Husören, Trutören, Lågören, Strömmingsören, och delar av Hindersön.

1992, Sör-Tistersön, Norr-Tistersön, Sörön, Husören, Lövören, Fuksön, Rö-varn och Svartön.

## DEGERÖN

### Plats

Ö i Luleås yttre skärgård, belägen i norra Saxskärs- och Dergeröfjärden. Närmast belägna större öar är Hindersön, Långön, Saxskäret och Smålsön, se översiktskarta sid 3.

Kartblad: 24M Brändön 7d, dess norra del på ruta 8d.

Koordinat: 7288.000/1815.800

### Inventeringsdatum

Degerön har tidigare besökts under olika perioder under åren 1990-, 91-, och 92. Under inventeringsveckan 1990 upptäcktes den skyddsvärda skogen på Degeröholmen. På hösten 90, 91 och 92 besöktes ånyo skogen för kompletteringar av kryptogamer och avgränsningar samt ett besök tillsammans med markägaren och skogsvårdsstyrelsen i samband med en planerad avverkning. Genom vissa språk- eller kontaktproblem mellan uppköparen Assi och huggare blev ändå skogen underröjd.

### Allmän beskrivning

Degerön, en ö på 410 ha landyta varav 358 ha är produktiv skogsmark. Degerön är uppdelad i en nordlig större del och en sydlig mindre del, Degeröholmen.

Degeröholmen är uppbyggd av håll- och klapperstensmarker där den sydvästra sidan är högre medans den östra flackar ut mot Degerön. Över den östra delen finns en gammal granskog av naturskogstyp. Vid Holmspålen yttre spets har en mindre grusblandat, lerig och blockrik strandäng utveckats. I övrigt är stränderna på Deröholmen blockrika. Degerön har en regelbunden yttre form där den nordvästra och nordöstra strandsidan ständigt är utsatt av naturens krafter. Ön är relativt flack där två mindre höjdparter når en höjd av 20 m ö h. Berg i dagen och klapperstensfält finns i

anslutning till höjderna. Över öns centrala och norra del finns mindre myrområden. Stränderna är genomgående blockrika men på den vid nordöstra sidan ligger en större sandstrand. På några platser förekommer strandnära hållar.

Större delen av Degeröns centrala del upptas av barrskogar av fuktig, våt ristyp där gran överväger. Ett stort inslag av lövträd ingår också. Över de mindre höjderna och närmast strandlinjen ingår barrskog av frisk ristyp. Tallskog dominerar på de högre belägna delarna. På fuktig mark och närmast strandlinjen dominerar gran med inslag av löv. Ett par gamla tallar står fortfarande kvar vid myrområdet norr om Långrevet och uppe bland klapper- och hållmarker på öns norra sida. I anslutning till myrområdet norr om Långrevberget finns ett tidigare känt fiskgjusebo, där gjusen även i år häckade.

Gråalbården är relativt smal runt hela Degerön och det är endast vid Hagaviken, vid Storstensudden och vid Holmspålen på Degeröholmen som en bredare albård förekommer, där Storstensuddens- och Holmspålen albård uppvisar rikligt med döda och döende träd i olika stadier. Här finner vi även rikligt med små brosklavar och i det frodiga markskiktet finns en intressant högrötsflora.

I Degerön ingår två jordbruksfastigheter, belägna på östra sidan i sänkan mellan Degeröholmen och Degerön. De första gårdarna på ön uppsattes år 1791 av Hindersöbor och 1905 bodde det 19 personer på ön. Sedan jordbruket lades ner har ängarna i anslutning till gårdarna vuxit igen med tuvtätel och sly. Inne på ön finns även två igenväxta myrodlingar dels på den västra sidan, strax norr om gårdarna och dels på östra sidan i anslutning till Hålträdsmyran.



Skogsavverkningar har förändrat stora delar av öns skogar. Över Degeröholmen finns ett äldre hygge där även avverkning har skett över hållmarker och klapperstensfält. Norr om den skyddsvärda naturskogen vid Holmspålen avverkades ett mindre skogsområde 1990. Över Degerön finns på flera platser spridda avverkningar, plockhuggningar, insamlingar av vindfällan och gallringar pågår. Det största hygget ligger vid norra spetsen och på flera ställen ses djupa spår efter skogsmaskinens framfart

## Geologi

Större delen av Degerön består av sedimentär berggrund. En mörk, bandad lerskiffer som ställvist är kraftigt rostfärgad beroende på att sulfider ingår. Liknande bergarter finns bl a på den östra sidan av Hindersön. Över Degeröholmens, parallellt med bandningen uppträder en grå till rödaktig, finbandad bergart som visar sig vara rikare på basiska mineraler än den dominerande lerskiffen.



Översiktlig geologisk karta.

Norr om Långrevet finner vi i ett mindre hållområde. Bergarten utgörs av en grovporfyrisk intermediär djupbergart av

Haparandamonzonit, som i Norrbotten enbart förekommer i yttre delen av Luleå skärgård.

## Kvartärgeologi

En normalblockig, svallad grusig morän dominerar. På den nordvästra strandsidan finns ett mindre sandfält. Hållmarker med klapperstensfält förekommer över Degeröholmens västra del och över ett par platser på norra sidan av Degerön. De hårt svallade blockrika stränderna är typiska för Norrbottens skärgård.

## Rikare skogsbiotoper

### Stortalludden

Beskrivning: Grandominerad barrskog, i söder med lövinslag av asp och björk. Gammal skog, luckig och med gruppställda träd och där markvegetationen är av frisk ristyp. Medelmåttlig tillgång på lågor i olika nedbrytningsstadier förekommer där skogsarter som *ullticka* och *ögonpyrola* noterades.

Värdeomdöme: Ett fint mindre naturskogsområde med viss förekomst av naturskogsanknutna arter. Aspförekomsten utgör en potential för tilltagande framtida fauna och floravärde. Skogsbruksingrepp bör om möjligt undvikas.

### Långrevberget

Två områden som tidigare utgjort en ekologisk enhet men nu snörts av genom gallring av ett mellanliggande skogsavsnitt. Område 2a utgör ett större område innanför den sydvända stranden och 2b utgör ett litet område en bit norr om Långrevets spets.

Beskrivning för 2a: Gammalt grandominerad skog av frisk ristyp, fläckvis med våta, sumpiga partier samt en del småkärr. Ett visst björkinslag förekommer samt av ett mindre tallinslag i västra delen. Fläckvis övergår ristypen i en ek/hult-

bräkenristyp till örtristyp. Den goda tillgången på granlågor i alla stadier och dimensionsklasser i en zon ovanför strandlinjen speglar den naturliga skogsdynamiken och stormarnas kraftiga influens. Området hyser flera naturskogs-knutna arter, *rynkskinn*, *ullticka*, *rosenticka* och i västra delen av området finns inslag av rikare växtsamhällen. Nedanför myrområdet vid Långrevberget finns små frodiga fuktdrag där bl a *norna*, *ögonpyrola* och *hultbräken* ingår.

Beskrivning av 2b: Gammal granskog av frisk ristyp med enstaka björkar. God tillgång på lågor påvisar en naturlig dynamik även här. Naturskogs-knutna arter som registrerats är *ullticka* och *rosenticka*.

Öster om ovan nämnda rygg förekommer ett område med blandlövs-kog på fuktig mark där ett frodigt markskikt hyser ett stort antal arter som är bundna till rikare miljöer, *hultbräken*, *skogbräken*, *bäverbär*, *knagglestarr* och *blekstarr* är några av dessa.

Värdeomdömme: Naturskogsbestånden vid Långrevberget har ett mycket högt naturvärde genom sin struktur och biologiska mångfald och måste få ett varaktigt värde.

#### **Degerön, norr om gårdarna**

Beskrivning: Skogsbrukspåverkad grandominerad barrskog av frisk ristyp som fläckvis är fuktigare där ett större lövinslag ingår. Vindfällena är utrensade, således mycket liten tillgång på lågor som vedsvampssubstrat, gallringspåverkad. I övrigt ingår relativt rikligt med gamla träd. Frisk ristyp som fläckvis är fuktigare. Ett visst örtinslag ingår med bl a *spindelblomster*, *vit-* och *ögonpyrola*.

Värdeomdömme: Naturskogens dynamik och struktur störd av ingreppen. Begränsad skogsfloravårdsvärde. Inget särskilt skydd behövs, endast varsamhet vid skogsskötsel.

#### **Degerön nordost om gårdarna**

Beskrivning: Skogsbruksdominerad barr-blandskog kraftigt gallrad, likåldrig och ej särskilt gammal. Mycket få lågor. Frisk och fuktig ristyp med inslag av gräs och örter.

Värdeomdömme: Obefintlig naturvärde inget särskilt skydd behövs.

#### **Degeröholmen**

Som tidigare nämnts så har halva västra delen av Degeröholmen kalaverkats och en avverkningsanmälan för slutavverkning har under 1993 inlämnats till skogsvårdsstyrelsen för den kvarvarande östra delen.

Beskrivning av Degeröholmens östra sida: Området utgörs av grandominerad barrskog, i söder med inslag av asp och björk. En gammal granskog, luckig med gruppställda träd där markvegetationen är av frisk ristyp. Medelmåttig tillgång på lågor i olika dimensionsklasser och nedbrytningsstadier. Ett par gamla, vresiga sälgar, rika på *lunglav* finns insprängda i den gamla skogen. Närmare berget blir marken torrare och tallskog inkommer. Här påträffades *grönpyrola*, en art som trivs i orörda något rikare skogar. I strandzonen ut mot havet står en tät gråal- och rönnskog. Naturskogsarter som förekommer i naturskogen är *ullticka*, *lappticka*, *rynkskinn*, *rosenticka*, *harticka*, *knärot*, *spindelblomster* och *ögonpyrola*. En orädd tretåig hackspett höll till i den urskogslikande miljön där flera granar visar spår efter hackspettens arbete. Även en spillkråka observerades i området.

Värdeomdömme: Ett mindre naturskogsområde med rik förekomst av naturskogs-knutna arter. Aspförekomsten utgör potential för tilltagande framtida fauna och floravärde. Skogsbruksangrepp bör om möjligt undvikas. På de rikt förekommande vindfällena växer en rik lav- och svampflora.

#### **Myrmarker**

Degerön hyser ett 30-tal mindre myrar och de största på en ha finns över öns

centrala del. Myrtyper varierar mellan ristuvemyr, glest bevuxna av tall och björk och öppen fastmattemyr med inslag av lösbottn-samhällen, små mosseöar ingår i anslutning till de större lösbottnmyrarna. Artsammansättningen varierar mellan fattig till medelrik typ, där den fattiga typen överväger. Norr om Långrevet ligger dessutom en botanisk, artrik översilnings-myr. Degeröholmen saknar myrar men ett par mindre skogskärr förekommer här.

På de rikare myrarna finner vi växter som *vass*, *dvärglumner*, *tätört*, *dvärg-* och *dybladbra*, *kärresälting*, *gräsull*, *ullsäv*, *nålstarr*, *strängstarr*, *stjärnstarr*, *myggblomster* och sällsynt *skogsnycklar* och *blekstarr*.

Myrar som innehåller höga skydssvärden är Stormyran, Djupmyran, småmyrar norr om Hagaviken, Hålträdsmyran och myren norr om Långrevet.

### Sjö

Större vattenytor saknas på Degerön, förutom ett par mindre igenväxande skogskärr.

### Ängsmarker

Då jordbruket lades ner på Degerön växte ängarna snabbt igen av högre gräs och örter, sly och träd har därefter anslutet sig. Närmast gårdarna och vid fritidsstugorna slås fortfarande mindre ytor och detta avspeglas även av en rikare växtlighet. Förhoppningar finns att de större ängarna i anslutning till gårdarna kommer att slätterhävdas igen.

Vid en av gårdarna närmast skogen (lokal 9) finns en botaniskt intressant äng. I den magra ängen som är svagt hävdad ingår fortfarande ett flertal fina arter som *vanlig låsbräken*, *topplåsbräken*, *backnejlika*, *ängsklocka*, *ärenpris*, *knölbräcka* (*man-delblomma*), *ängsdaggkåpa*, *vårbrodd* och *smultron*. *Knölbräcken* har förmodligen spritt sig

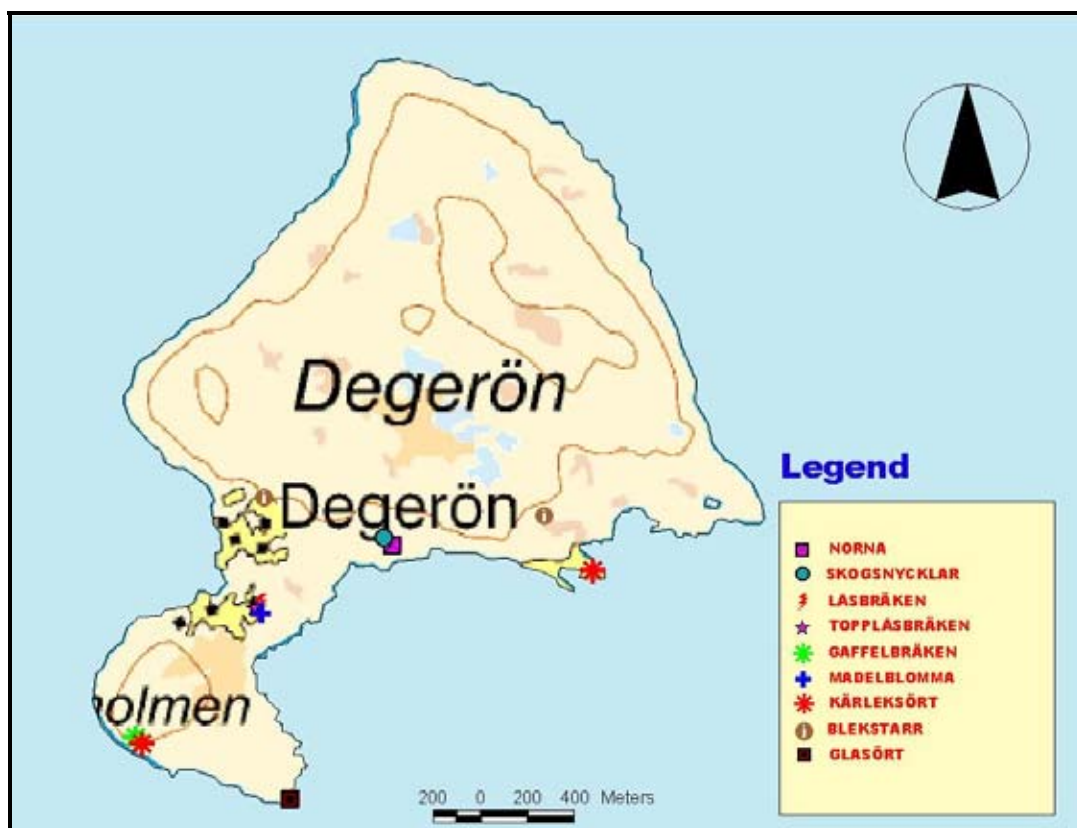
från gårdens rabatt och bildar nu vackra bestånd runt de öppna hållmarkerna. Tuvtåtel dominerar numera de ohävdade ängarna. Vid den förfallna gården på Degeröholmen finns ett mindre parti som bl a hyser *vanlig låsbräken*.

### Hällmarker

Över Degeröholmens hällmarker (lokal 8) ingår en ängsartad flora kommit upp. Här finner vi arter som *vanlig låsbräken*, *revfibbla*, *ärenpris*, *grönpyrola*, *norrlandsviol*, *smultron*, *kattfot*, *nattviol* och *skogsnycklar*. Vid hällområdets sydvästra sida påträffades en ny art för skärgården och Luleå kommun nämligen gaffelbräken *Asplenium septentrionale*. Arten som i Norrbotten har en östlig utbredning (se utbredningskarta i Norden kärleväxter) förekommer bl a i Älvsbytraktens sydberg och i ett berg sydväst om Piteå. Närmaste kustlokal ligger i Ångermanlad, vid Höga kusten. Tillsammans med *gaffelbräken* finner vi bl a *hällebräken*, *vanlig lås-bräken* och *smultron* och i närheten hittades *kärleksört*.

### Stränder

Degeröns stränder är genomgående blockrika. På den södra sidan vid Holmpålen (lokal 6) förekommer en flack lerig till grusig strand som regelbundet svämmas över. Över den flacka översvämmade stranden på Degeröholmen som i sin övre del är källpåverkad finner vi en rik förekomst av *glasört* och *saltgräs*, tillsammans med *strandrötoppa*, *grönlandsgåsört*, *liten ärtstarr* och *klapperstarr*. Vid Långrevet (lokal 7) finns två parallella utskjutande blockrevlar. På de steniga revlarna förekommer en rik och frodig växtlighet med arter som *ängssyra*, *rödblära*, *kärleksört*, *smultron*, *havtorn*, *strandkvanne*, *ärenpris*, *strandglim*, *strandvial*, *renfana*, *smalgröe*, *strandråg* och *lundelm*.



Biotop för gaffelbräken, foto Sture W.

## Artlista över Degeröns kärleväxter

**Fet stil** markerar intressanta arter, arter som indikerar hävd, kalkjordar etz,

### **Lopplummer**

Revlummer

Plattlummer

### **Dvärglummer**

#### **Kärrfräken**

Åkerfräken

#### **Vanlig låsbräken**

#### **Topplåsbräken**

Hultbräken

Nordbräken

Skogsbräken

Ekbräken

Gran

Altaigran

Tall

En

Grönvide

Sälg

Asp

Pors

Vårtbjörk

Glasbjörk

Gråal

Ängssyra

Bergsyra

Saltarv

Grässtjärnblomma

Strandglim

Rödblära

#### **Backnejlika**

Nordnäckros

Kabbleka

Revmörblomma

Majsmörblomma

Smörblomma

#### **Kärleksört**

#### **Gul fetknopp**

#### **Mandelblomma**

#### **Fyrling**

Slätterblomma

Rönn

Hjortron

Åkerbär

Bäverbär

Stenbär

Hallon

#### **Smultron**

Kråklöver

#### **Grönlandsgåsört**

Älgört

Ängsdaggkåpa

Vitklöver

Rödklöver

Kråkvicker

Strandvial

Skogsnäva

Kärrvial

#### **Havtorn**

#### **sällsynt, myr, berghällar**

allmän, skog

m.allmän, tallskog

#### **m.allmän, medelrik myr**

#### **m.allmän, medelrik myr**

m.allmän,, kulturmark

#### **sällsynt, ängsmark, gårdarna**

#### **sällsynt, ängsmark, gårdarna**

m.allmän, skog

m.allmän, fuktig skog

skog, albård, m.allmän

m.allmän, skog

allmän, skog

m.allmän, skog

allmän, skog

allmän, skog, myr, hållmarker

allmän, skog, albård, myrkanter

m.allmän, skog, albård

skog, m.allmän

allmän, albård, myr

allmän, skog

allmän, skog, albård, myr

allmän, myrkanter, albård

m.allmän, kulturmark, strandängar

m.allmän, kultur- och hållmarker, strandängar

m.allmän, strandängar

m.allmän, kulturmark, strandängar

m.allmän, strandäng

m.allmän, albård, strandäng

#### **sällsynt, ängsmark, gårdarna**

sällsynt, myr

m.allmän, sumpskog, albård

allmän, ängsmark

m.allmän, ängsmark

allmän, kulturmark, strandäng

#### **mycket sällsynt, strandäng, hållmark**

#### **sällsynt, hållmark, strandäng**

#### **mycket, sällsynt, ängsmark**

#### **sällsynt, lerig strandäng**

allmän, strandäng

allmän, albård, skog, kulturmark

allmän, myr

allmän, albård

sällsynt, frodig sumpskog

m.allmän, frodig skog

m.allmän, strandäng, albård, kulturmark

#### **m.allmän, håll- och kulturmark, strandäng**

allmän, myr, sumpskog, strandäng

#### **m.allmän, strandäng**

allmän, kulturmark, albård

sällsynt, ängsmark

allmän, ängsmark

allmän, ängsmark

allmän, strandäng, kulturmark

m.allmän, strandäng

m.allmän, ängsmark

m.allmän, albård

#### **m.allmän, strandäng**



Rundsileshår  
Storsileshår  
Kärrviol  
Norrlandsviol  
Mjölkört  
Hönsbär  
Strätta  
**Strandkvanne**  
Kärrsilja  
**Grönpyrola**  
**Vitpyrola**  
Klotpyrola  
**Ögonpyrola**  
Björkpyrola  
Skvattram  
Mjölon  
Lingon  
Blåbär  
Tranbär  
Dvärgtranbär  
Nordkråkbär  
Topplösa  
Skogsstjärna  
**Strandkrypa**  
Vattenklöver  
**Ärenpris**  
Ångskovall  
Skogskovall  
**Späd ögontröst**  
**Strandögontröst**  
**Klapperögontröst**  
**Strandrödtoppa**  
Kärrspira  
**Tätört**  
**Dvärgbläddra**  
**Dybläddra**  
Gulkämpar  
Stormåra  
Linnea  
Strandvänderot  
**Kattfot**  
Gullris  
Röllika  
Renfana  
Prästkrage  
Höstfibbla  
Åkermolke  
Ogräsmaskros  
**Kvastfibbla**  
Styvfibbla  
Norrlandsfibbla  
Hagfibbla  
Igelknopp  
Havssälting  
Kärrsälting  
Gräsnate  
Vass  
**Hässlebrodd**  
Timotej  
Rödven  
Storven  
Krypven  
Madrör  
Brunrör

allmän, myr  
m.allmän, myr  
allmän, strandängar  
m.allmän, medelrik myr  
allmän, strandängar, kulturmark  
allmän, albården  
allmän, albård, myr, sumpskog  
**m.allmän, blockrik strand**  
m.allmän, myr  
**sällsynt, torr barrskog**  
**m.allmän, frisk granskog, dråg**  
allmän, albård  
**m.allmän, frisk granskog, dråg**  
allmän, skog  
allmän, myr  
m.allmän, hållmark  
allmän, skog  
allmän, frisk granskog  
allmän, myr  
allmän, myr  
allmän, myr, skog  
allmän, kärr, sumpskog  
allmän, skog  
**m.allmän, lerig strand**  
allmän, myr, kärr, strandäng  
**sällsynt, torräng, sandig strandäng**  
äng, skog  
allmän, skog  
**m.allmän, ängsmark**  
**m.allmän, strandäng**  
**m.allmän, strandäng**  
**sällsynt, strandäng**  
allmän, fuktig strandäng  
**sällsynt, medelrik myr**  
**m.allmän, lösbottnenmyr**  
**m.allmän, lösbottnenmyr**  
allmän, strandäng  
m.allmän, kulturmark  
allmän, skog  
allmän, albård  
**m.allmän, ängsmark, hållmark**  
allmän, skog  
allmän, kulturmark  
m.allmän, blockstrandäng  
m.allmän, ängsmark  
allmän, strandäng, kultrumark  
allmän, blockstrandäng  
allmän, kulturmark  
**sällsynt, hållmark**  
sällsynt, kulturmark  
m.allmän, skog, ängsmark  
m.allmän, skog, ängsmark  
m.allmän, kärr, gölar  
allmän, strandäng  
allmän, strandäng  
m.allmän, gölar  
m.allmän, medelrik myr  
**m.allmän, albård**  
allmän, ängsmark  
allmän, ängsmark  
allmän, strandäng  
allmän, strandäng  
allmän, strandäng  
allmän, kulturmark, sumpskog

**Gultåtel**  
Kruståtel  
Bergslok  
Blåtåtel  
Ängsgröe  
Lundgröe  
**Smalgröe**  
**Saltgräs**  
Rödsvingel  
Färsvingel  
Kvickrot  
**Lundelm**  
Strandråg  
Ängsull  
**Gräsull**  
**Kärrull**  
Tuvull  
Tuvsäv  
Ullsäv  
Knappsäv  
Agnsä  
**Vitag**  
Nålstarr  
Strängstarr  
Gråstarr  
Nickstarr  
Stjärnstarr  
Norrländstarr  
Hundstarr (tuvad)  
**Knaglestarr**  
**Liten ärtstarr**  
Slidstarr  
**Vitstarr**  
**Blekstarr**  
Sumpstarr  
Dystarr  
Trådstarr  
Flaskstarr  
Östersjötåg  
Salttåg  
Myrtåg  
Ängsfryle  
Vårfryle  
Ornbär  
Ekorrhör  
**Skogsnycklar**  
Jungfru Marie nycklar  
**Spindelblomster**  
**Korallrot**  
**Myggblomster**  
**Knärot**  
**Norna**

**m.allmän, blockstrand**  
allmän, skog  
m.allmän, frisk granskog, dråg  
allmän, strandäng, myr  
allmän, ängsmark  
m.allmän, albård  
**sällsynt, sandig mark i strandnära skog**  
**mycket sällsynt, lerig översvämmad strand**  
allmän, strandäng  
allmän, ängsmark, hållmarker  
allmän, kulturmark  
**m.allmän, albård,**  
m.allmän, sandig strand  
allmän, myr  
**sällsynt, medelrik myr**  
**sällsynt, myr**  
allmän, myr  
allmän, myr  
m.allmän, medelrik myr  
allmän, strand  
allmän, strand  
**sällsynt, myr**  
m.allmän, medelrik myr  
m.allmän, myr  
allmän, kärr, myr  
m.allmän, torr skogsmark, hållmark  
m.allmän, myr, sumpskog  
allmän, strandäng  
allmän, strandäng  
**sällsynt, frodig granskog, medelrik myr**  
**m.allmän**  
m.allmän  
**m.allmän, myr**  
**sällsynt, myr, sumpskog**  
allmän  
allmän  
allmän  
allmän  
allmän, strandäng, medelrik myr  
allmän  
m.allmän, strandäng  
allmän i ängsmark  
allmän  
sällsynt, frodig granskog, dråg  
allmän  
**sällsynt på hållmark, myr**  
m.allmän, myr  
**m.allmän, frisk granskog, sumpskog**  
**m.allmän, sumpskog, albård**  
**m.allmän, myr**  
**m.allmän i frisk granskog**  
**sällsynt i dråg**

## TRUTÖREN

### Plats

Trutören är den nordligaste av de tre mindre öarna nordöst om Hindersön. Utanför ön ligger småöarna Grisselklippan och Trutögrundet

Kartblad: 24M Brändön ruta 9c-d

Koordinat: 7295.300/1815.000

### Inventeringsdatum

Ön besöktes under en kvällstur den 11 juni 1992 då endast kärlväxterna inventerades. I samband med 1993 års inventering kompletterades öns arter med kryptogamer och ytterligare inventering längs vissa intressanta strandavsnitt.

### Allmän beskrivning

Trutörens södra sida är väl skyddad från havets nordliga och östliga vindar medans den nordöstra är hårt ansatt av det öppna havet. Ön har en storlek av 700x250 meter, med en NNO/SSV-lig utsträckning. Strandlinjen är något oregelbunden och på öns västra sida finns små vikar och uddar. Hällmarker och klapperstensfält bygger upp öns topografi. En grov, tät och risrik granskog förekommer som inramas av en smal och gles albård. På den smalare östra ändan är granskogen glesare. Stranden på öns norra sida är blockrik och de kraftigt genomspolade klapperstensfälten går ända ut i havet. Södra och västra sidan är mera skyddad och här uppträder finsedimentstränder. Inbäddad i den täta granskogen på södra sidan ligger öns enda sommarstuga.

### Geologi

Den basiska berggrunden kan studeras i ett par större hållar på öns västra sida. Bergarten är utbildad som tuffit, en bandad (alternerande mörka och ljusa band) vulkanisk sedimentär bergart med en ålder



Översiktlig geologisk karta

av 1900 miljoner år. Tuffiten har bildats i ett grundhav med vulkanisk aktivitet, där utgjutande lavafloden blandades med ett nedfallande askskikt. Här finns även mörkgröna basalter med kvartsfyllda hålrum.

### Kvartärgeologi

Som de flesta av öarna i Luleå skärgård består Trutörens avlagringar av morän avsatt av inlandsisen. Krönen av de flacka moränryggarna lyftes ur havet som långsträckt grundbankar och med tiden som öar. Tydliga sådana strandvallar utbildade som klapper kan man i dag se på Trutören.

### Skog

På den torra hedartade marken utbreder sig en grov, högväxt och risrik granskog, en granskog vars nedre grenvarv har ett stort omfång. Enstaka storvuxna vårtbjörkar finns insprängda i skogen. Granskogen som i stort är opåverkad är olikåldrig och där en ung trädzon längs flera avsnitt ingår alldeles innanför albården. Lågatätheten är fläckvis god

men de flesta utgör vindfällan. I anslutning till sommarstugan sågade stugägaren tyvärr upp färsk vindfällan. Vissa observationer av naturskogsknutna arter gjordes, samt av vissa vedberoende mossor på fuktiga lågor.

I den torra, öppna miljön trivs framförallt enbuskar tillsammans med *röda vinbär* och *hallon*. Strandskogen som är smal består av gråal, vårtbjörk och glasbjörk. I markskiktet ses arter som *nordkråkbär*, *lingon* och *mjölon*. I den slutnare något lägre belägna strandgranskogen hittades ett mindre bestånd av *ekbräken* och *hultbräken* tillsammans *skogsbräken* och *nordbräken*, en märklig sammansättning av ormbunksarter som i regel väljer fuktiga granskogar.

### Stränder

Trutörens stränder är botaniskt intressanta. Ut mot det öppna havet på öns norra sida ligger en bred blockstrand. Bland blockmaterialet påträffades växter som *strandglim*, *strandkvanne* och *gultåtel*. På västra och södra sidan förekommer sedimentstränder. På den västra och södra

sidan är bottarna grunda och en lågt liggande strandäng som ständigt översvämmas har utvecklats.

Bland strandväxterna märks arter som *ormtunga*, *ormrot*, *slätterblomma*, *grönlandsgäsört*, *strandkrypa*, *strand-* och *klapperögontröst* med starrarterna *liten ärtstarr-*, *klapper* och *norskstarr*. Ute i vattnet står *agn-* och *knappsäv* och i de grunda vikarna finns *ål-* och *trådnate* samt *smålånke*. På strandlinjen växer det höga *rörflenet* och längst ute i den blockrika strandzonen finner vi det endemiska gräset *gultåtel*.

Längre in på stranden infinner sig gräsarterna *krypven*, *madrör*, *rödsvingel* och *blåtåtel*. Sältingarterna *havs-* och *kärr* med tågen *östersjö-* och *salttåg*. På klapperängar växer *strandråg* där små grupper av *strandglimskuddar* lyser upp den i övrigt torra miljön, närmast albården påträffades sällsynt *havtorn*.

Inne på öns hållmarker finns mattor av *gul fetknopp* och där täta snår av *röda vinbär* ingår. Dessutom trivs *smultorn* här i stor mängd.



Strandkrypa, foto Sture W.

## Sammanställning av Trutörens växter

Fet stil markerar speciella arter

### Ormtunga

Hultbräken  
Nordbräken

### Skogsbräken

Ekbräken

Gran

Altaigran

En

Pors

Vårtbjörk

Glasbjörk

Ormrot

Grässtjärnblomma

Strandglim

Kabbleka

Strandranunkel

Smörblomma

Åkerkårel

### Gul fetknopp

Slätterblomma

Röda vinbär

Rönn

Åkerbär

Hallon

### Smultron

Kräkklöver

### Grönlandsgåsört

Ålgört

Kräkvicker

### Havtorn

Norrlandsviol

Mjölkört

Hönsbär

Hundloka

Strätta

Mjölon

Lingon

Nordkråkbär

Topplösa

Skogsstjärna

### Strandkrypa

Smålanke

### Strandögontröst

### Klapperögontröst

### Strandrödtoppa

Kärrspira

Gulkämpar

Vattenmåra

Linnea

Vänderot

Höstfibbla

Åkermolke

Havssälting

Kärrsälting

Ålnate

Trådnate

Rörflen

Krypven

Madrör

Tuvtåtel

### sällsynt på sydöstra och nordvästra sidan

sällsynt

sällsynt

### sällsynt

sällsynt

Allmän

insprängd i granskog m.allmän

Allmän

allmän i albården

m.allmän på torr mark

Allmän

sällsynt på strandängar

allmän

allmän på sandiga, grusiga stränder

sällsynt på västsidan, nära stranden

allmän

m.allmän längs med södra stranden

m.allmän

### allmän på hållmarker

allmän på södra stranden

m.allmän inne på ön

m.allmän i albården

allmän på stranden och i albården

m.allmän inne på ön

### m.allmän på vissa ställen rikligt

m.allmän på västsidan

### m.allmän på södra stranden

m.allmän i albården

allmän

### m.allmän

m.allmän

m.allmän

allmän

m.allmän i albården

sällsynt i albården

allmän

m.allmän

allmän

m.allmän vid västra stranden

m.allmän

### m.allmän

sällsynt i grunda vikar på västsidan

### m.allmän på södra stranden

### m.allmän på södra stranden

### sällsynt på södra och nordvästra stranden

m.allmän

m.allmän

allmän

m.allmän

allmän nära albården

m.allmän

allmän

allmän på södra stranden

allmän på södra stranden

allmän i grunda vikar

m.allmän i grunda vikar

m.allmän

allmän

allmän

sällsynt



**Gultåtel**

Kruståtel

Blååtel

Rödsvingel

Färsvingel

Strandråg

Agnsåv

Knappsäv

**Norksstarr**

**Klapperstarr**

Hundstarr (tuvad)

**Liten ärtstarr**

Östersjötåg

Salttåg

Ekorbär

**m.allmän**

allmän

m.allmän på södra stranden

allmän

allmän

m.allmän på grusiga stränder

allmän

allmän

**sällsynt på nordvästsidan**

**m.allmän på strandängar**

allmän

**m.allmän på strandängar**

allmän

allmän

m.allmän



Klapperögontröst, foto Sture W.



Strandögontröst, foto Sture W.

## LÅGÖREN

### Plats

Lågören ligger strax nordöst om Hinder-söns nordöstra sida, mellan öarna Trutören och Strömmingsören.

Kartblad: 24M Brändön ruta 8d

Koordinat: 7294.600/1851.300

### Inventeringsdatum

Ön besöktes under eftermiddagen den 11 juni 1992, varvid en översiktlig inventering av öns kärlväxter blev utförd. I samband med 1993 års inventering kompletterades inventeringen med hotade kryptogamer och en närmare inventering av vissa strandavsnitt.

### Allmän beskrivning

En 500X700 meter stor ö med en oregelbunden strandlinje. I norr avslutas ön av en smal udde och på öns södra del finns en mindre vik som vid högvatten svämmas över. Stora klapperstensfält och berghällar bygger upp öns topografi och över öns centrala del mellan två höjder finns en mindre tjärn. En grovvuxen, tät granskog växer över hela ön som ut mot stränderna avslutas med en bård av gråal och rönn. På den sydvästra sidan finns en större strandhäll som utgör en ypperlig plats att lägga an båten vid. En väldigt blockstrand har utvecklats över den hårt svallade nordsidan. Utanför nordöstra sidan ligger Tärngrundet och Skinnaren. På ön finns ingen bebyggelse.

### Geologi

På Lågören finns dels skifferberggrund av den typ som finns på östra sidan av Hinderjön/Björkönen m fl öar. Bergarten är en grå, finbandad bergart, med lerig sammansättning som lätt bryts upp i tunna skivor. Graft- och sulfidhalten kan ibland vara hög, vilket avspeglas i en rostig berggrundsytta. På den västra sidan, vid finns en stor "grönstens"häll, basaltisk lava, i vilken en meterbred uppsplittrande kalkstenslins slingrar sig

fram genom i nord/sydlig riktning. Kalkstenszonen har lokalt påverkat växtligheten på ön. (Se karta Trutören).

### Kvartärgeologi

Vackert utbildade klapperstensfält och finsedimentstränder uppträder över delar av ön. På nordvästra sidan av ön avspeglas berggrunden i ett större hällområde. En skyddad vik förekommer på öns södra sida och över den nordöstra sidan den som ligger ut mot havet utbreder sig ett väldigt blockfält.

### Skog

En vacker, vresig, högvuxen olikåldrig granskog i vilken altaigran ingår. Det finns rikligt med gamla och grovvuxna träd i olika åldersklasser. Fält och bottenskiktet är av frisk ristyp med *lingon*, *mjölon*, *revlumner* och *nordkråkbär*. Fläckvist på rikare mark finns inslag av *ögonpyrola*, *smultron* och *kranshakmossa*. En smal albård står närmast stranden och runt tjärnen vid öns mitt växer en bård av gråal och glasbjörk. På öns östra sida är skogen glesare, där spridda lågvuxna granar och vårtbjörkar ses här och var bland klapperfälten. Över öns södra sida i anslutning till finsedimentstranden förekommer en fuktig blandskog som har påverkas av ett grundvattenutflöde. Här finns ett frodigt markskikt där arter som *knagglestarr*, *ullsäv*, *ögonpyrola*, *spindelblomster* och *jungfru Marie nycklar* ingår. Öster om tjärnen i den slutna granskogen är markskiktet fuktigt. Här förekommer en barrskog, tätvuxen och rik på lågor i olika nedbrytningsstadier. Inga spår av genomgripande avverkningar men enstaka vindfällelågor hade dock plockats bort. På en av lågorna väster om tjärnen hittades i samband med 1992 års inventering *ostticka* och tickan återfanns även 1993 på samma låga. Naturskogens vedlevande svampar fanns representerade av en närmast fullödiga artserie med

*ullticka, rosenticka, rynkskinn* samt den tidigare nämnda *osttickan*.

### Stränder

Genom öns utsatta läge har en bred blockstrand skapats på nordöstra sidan. På södra mera skyddade sidan ligger en liten grund vik med finsedimentbotten och på västra udden finns en större strandhäll. *Bottenviksmalörten* uppträder rikligt i på sand- och klappermarker. Växten som är bunden till en torra marker förekommer sällsynt i Luleå skärgård.

Vid den leriga översvämmade viken påträffades arter som är typiska för finare strandängar. Ute i den grunda viken växer *ålnate, trådnate, smålånke* och *svalting* tillsammans med *knappsäv* och *agnsäv*. Högre upp inkommer gräs och halvgräs som *krypven, madrör* och *rödsvingel, klapperstarr, hundstarr* och *liten ärtstarr* tillsammans med *östersjötåg, salttåg* och *gulkämpar*. Där stranden är sandigare står grupper av *strandråg* och mattor av *strandvial* och *saltarv*. Och som en extra

tusch hittades också *strandrödtoppa* och *ormtunga*.

### Tjärnen

Den lilla tjärnen på öns centrala del visade sig ej vara så botaniskt intressant som vi hade hoppats på. En smal bård av gråal och glasbjörk omger tjärnen. Arter som *topplösa, kråklöver, gråstarr, kabbleka, norrlandsstarr, trådstarr* och *blåsstarr* samt *gräsnate* noterades. I samband med sommarens inventering var tjärnen torrlad och en tätta matta av starr och gräs täckte nu bottenskiktet. Utanför albården inne i den tätta, fuktiga granskogen växer bl a *ögonpyrola, skvattram* och *linnea*.

### Hällmarker

I anslutning "grönstens"hällan med kalkstenszoner hittades förutom *kattfot* även *smultron* och *ärenpris* och där marken var något fuktigare påträffades *lopplummer*. Över kalkstenszonen utbreder sig en gyllene matta av *gul fetknopp*.



Lopplummer, foto Sture W.

## Sammanställning av Lågörens växter

Fet stil markerar speciella arter

### Lopplummer

Revlummer

### Ormtunga

Gran

Altaigran

En

Pors

Glasbjörk

Gråal

Bergssyra

Krypnarv

Grässtjärnblomma

Strandglim

Kabbleka

Smörblomma

### Bergkårel

### Gul fetknopp

Slätterblomma

Röda vinbär

Rönn

Åkerbär

Hallon

### Smultron

Kräkklöver

### Grönlandsgåsört

Älgört

Kräkvicker

Strandvial

Mjölkört

Hästsvens

Strätta

Björkpyrola

### Ögonpyrola

Skvattram

Mjölon

Lingon

Nordkråkbär

Topplösa

Skogsstjärna

### Strandkrypa

Smålänke

### Ärenpris

### Strandögontröst

### Strandrödtoppa

Kärrespira

Gulkämpar

Vattenmåra

Linnea

Vänderot

### Kattfot

### Bottenviksmalört

Höstfibbla

Hagfibbla

Svalting

Havssälting

Kärresälting

Gräsnate

Ånate

### sällsynt vid berghällar

allmän i granskog

### sällsynt på södra sidan, strandäng

allmän

m.allmän, spridd i granskogen

allmän

allmän i albården

allmän i albården och vid tjärnen

allmän i albården och runt tjärnen

allmän på torr mark

sällsynt på stränder

allmän inne på ön

m.allmän på stranden

m.allmän i tjärnen

sällsynt, spridd

### m.allmän på stränder

### allmän på berghällar

allmän på stränder

m.allmän, spridd inne på ön

m.allmän i albården

m.allmän i albården

m.allmän inne på ön

### m.allmän vid berghällar

m.allmän vid tjärnen

### m.allmän på södra stranden

m.allmän spridd i strandzonen

allmän i strandzonen

m.allmän på södra sidan

m.allmän spridd över ön

m.allmän i tjärnen och på sydsidan

m.allmän vid tjärnen

m.allmän spridd i granskogen

### sällsynt vid tjärnen i granskog

m.allmän vid tjärnen

allmän

allmän

allmän

m.allmän vid tjärnen

allmän i granskogen

### m.allmän på södra strandängen

sällsynt på södra sidan vattenstranden

### sällsynt vid bergällar

### m.allmän på södra strandängen

### sällsynt på södra strandängen

m.allmän på södra strandängen

m.allmän på södra strandängen

allmän på stränderna

m.allmän i granskogen

allmän i albården

### sällsynt vid berghällar

### m.allmän på klappersten- och sandfält

m.allmän spridd på ön

sällsynt i granskog

m.allmän på södra vattenstranden

m.allmän på södra strandängen

m.allmän på södra strandängen

m.allmän i tjärnen

allmän i havet

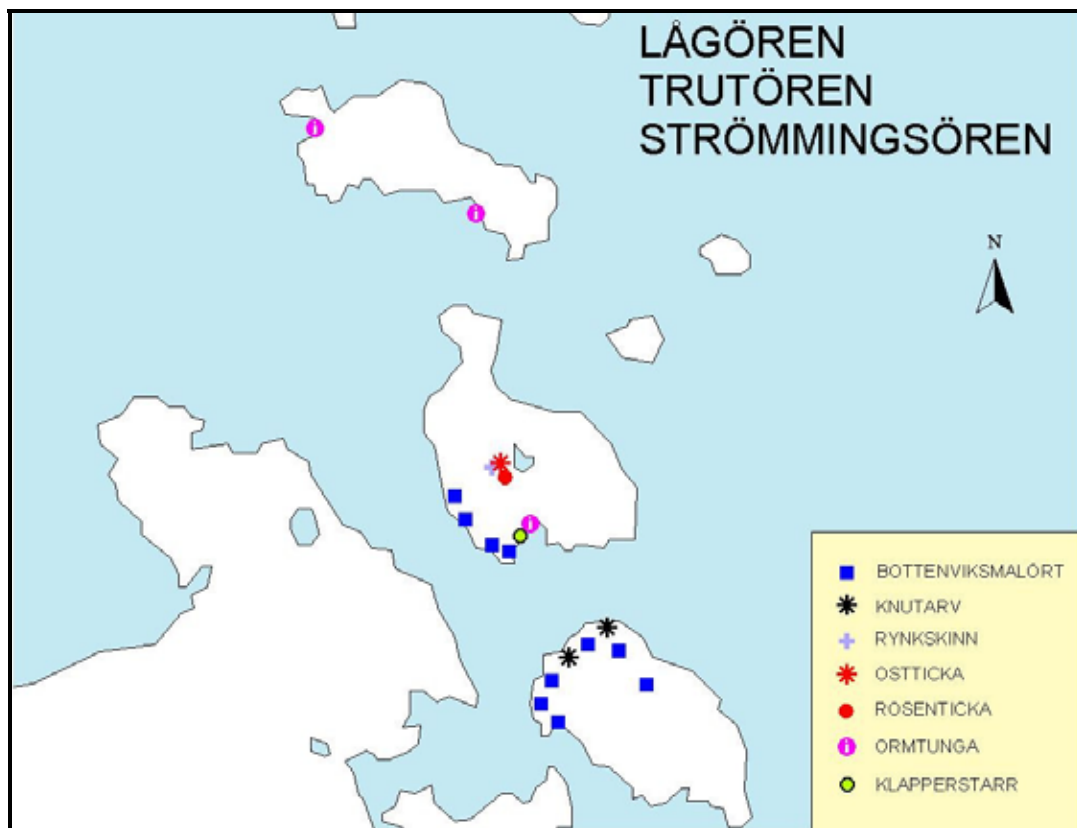


Trådnete  
Rödven  
Krypven  
Madrör  
Kruståtel  
**Gultåtel**  
Rödsvingel  
Fårsvingel  
Strandråg  
Ångsull  
Knappsäv  
Agnsäv  
Ullsäv  
**Klapperstarr**  
Gråstarr  
Hundstarr (tuvad)  
Styltstarr  
Norlandsstarr  
**Knagglestarr**  
**Liten ärtstarr**  
Trådstarr  
Blåsstarr  
Östersjötåg  
Salttåg  
Vårfryle  
**Spindelblomster**  
Jungfru Marie nycklar

m.allmän vid södra viken  
m.allmän inne på ön  
allmän på södra strandängen  
allmän på södra strandängen  
allmän inne på ön  
**allmän bland klapper och sand**  
allmän på stranden  
allmän inne på ön  
m.allmän på södra stränder  
m.allmän vid tjärnen  
allmän på södra vattenstranden  
allmän på södra vattenstranden  
sällsynt i fuktig blandskog  
**m.allmän på södra strandängen**  
allmän vid tjärnen  
allmän på södra stranden  
m.allmän vid tjärnen  
m.allmän vid tjärnen och på södra stranden  
**sällsynt i fuktig blandskog**  
**sällsynt på södra strandängen**  
sällsynt vid tjärnen  
sällsynt vid tjärnen  
allmän på södra stranden  
allmän på södra stranden  
m.allmän i granskogen  
**m.allmän i fuktig barrskog**  
m.allmän i fuktig blandskog



Knagglestarr, foto StureW.



Ormtunga, foto Sture W.



Rynkskinn, foto Sture W.



## STRÖMMINGSÖREN

### Plats

Strömmingsören är den sydligaste av de tre småöarna öster om Hindersön.

Kartblad: 24M Brändön ruta 8d

Koordinat: 7294.000/1815.300

### Inventeringsdatum

Ön besöktes den 11 juni 1992 då en översiktlig inventering av kärlväxterna utfördes, öns östra sida besöktes inte vid detta tillfälle. Strömmingsören valdes som basläger för 1993 års inventering, dels för sitt fina läge och sin skönhet men framförallt, här "fanns" inga mygg. Ytterligare studie och kompletteringar av öns fauna och flora gjordes.

### Allmän beskrivning

Öns utsatta östra sida har kraftigt påverkats av det öppna havet medans den västra sidan är skyddad mot vindar och isskrap. Endast ett smalt sund skiljer Strömmingsören och Hindersön åt.

Strömmingsören har en regelbunden strandlinje och når den ansevärliga höjden av 10 m ö h och är således högst av de tre öarna. Ytan är ca 1,8 ha, klev upp ur havet omkring år 0. Ön är uppbyggd av klappersten, hållmarker och svallade, sandiga sediment finns på några platser framförallt på den västra mera skyddade sidan. Över ön finns en vacker, opåverkad granskog med inblandning av löv tillsammans med några enstaka tallar. Vid öns högsta punkt finns en labyrint.

### Gelologi

Hällmarkerna på öns norra sida utgörs av leriga sediment av samma typ som på södra Lågören. Vissa skikt i sedimenten är mera lättvittrade än andra vilket gynnar vittringen och växtligheten. (Se berggrund Trutören).

### Kvartärgeologi

Som de flesta av öarna i Luleå skärgård består Strömmingsören av morän som avsatts av inlandsisen. När dessa moränryggar började höja sig ur havet utsattes de för vågornas svallning. Moränen sorterades till klapper, grus, sand och finare jordarter. I flackare eller mer skyddade lägen finns i regel det avsatta finsedimentet. Krönen av de flacka moränryggarna lyftes upp ur havet som långsträckta grundbankar och med tiden som långa öar. Vågorna fick därigenom stora möjligheter att erodera och transportera bort finare material från moränen. Grövre material som sten och grovt grus kastades upp av bränningarna över vattenlinjen och anhopades som strandvallar (From, E. 1965).



Gles hållmarksskog, foto Sture W.

### Skog

En gles, olikåldrig skärgårdsgranskog av S3-typ utbreder sig över öns södra del, där gran tillsammans med altaigran dominerar. På norra sidan är skogen glesare "parklik" och står på ett hedartat markskikt. Ett gelst bestånd av tall finner vi över öns högre delar. Enstaka gammelglasbjörkar finns insprängda här och var i barrskogen. Fält- och bottenskiktet utgörs av frisk ristyp med arter som *mjölon*, *lingon* och *nordkråkbär*. Här och var ingår ruggar av *en*. Albården är genomgående smal men är något bredare på den

södra sidan av ön. Tillsammans med gråal ingår även glasbjörk och rönn.



Lokal för backsvala, foto Sture W.

Inne i den täta granskogen finns fläckvist en rik tillgång av lågor. Där vi bl a hittade *ullticka*. Inga genomgripande spår av skogsbruk, men enstaka vindfällelågor har plockats ut.

### Stränder

Norra, västra och östra sidan domineras av grova blockstränder. På västra sidan finns en fin sandstrand där *strandråg* och

*strandvial* tillsammans med *saltarv* och *bottenviks-malört* växer. Hällmarkerna på den norra, västra och södra sidan hyser *knutarv*, *smultron* och *gul fetknopp*.



Backsvalans ingång, foto Sture W.



Strandäng med strandvial, foto Sture W.

# Sammanställning av Strömmingsörens växter

Fet stil markerar speciella arter

## Lopplummer

Gran

Altaigran

En

Pors

Glasbjörk

Gråal

Hästskräppa

Bergssyra

## Källört

### Knutarv

Saltarv

Grässtjärnblomma

Hönsarv

Strandglim

Kabbleka

Strandranunkel

## Gul fetknopp

Slätterblomma

Röda vinbär

Rönn

Stenbär

## Smultron

## Grönlandsgåsört

Kräkvicker

Strandvial

Norrlandsviol

Björkpyrola

## Ögonpyrola

Mjölon

Lingon

Nordkråkbär

## Strandögontröst

## Klapperögontröst

Gulkämpar

Linnea

Vänderot

Gullris

## Bottenviksmalört

Höstfibbla

Åkermolke

Havssälting

Kärrsälting

Rödven

Madrör

## Gultåtel

Kruståtel

Blåtåtel

Rödsvingel

Färsvingel

Strandråg

Knappsäv

Agsäv

Grästarr

Hundstarr (tuvad)

## Liten ärtstarr

Östersjötåg

Salttåg

## sällsynt vid berghällar, norra sidan

allmän

m.allmän, spridd i granskog

allmän, spridd över ön

allmän i albården

m.allmän, spridd i albården

allmän bygger upp albården

sällsynt längs stranden

allmän, spridd över ön

## sällsynt på södra strandängen

### sällsynt på berghällar

m.allmän på södra sandstranden

allmän, spridd i övre strandzonen

sällsynt på södra sandstranden

allmän längs stranden

sällsynt vid södra sandstranden

m.allmän längs vattenstranden

## sällsynt på berghällar

allmän längs stranden

m.allmän, spridd över ön

m.allmän, spridd i albården

m.allmän i övre delen av stranden

## sällsynt vid berghällar

### m.allmän längs stranden

allmän längs stranden

m.allmän på södra sandstranden

m.allmän, spridd över ön

m.allmän, spridd över ön

## sällsynt vid berghällar på S sidan

allmän, spridd över ön

m.allmän, spridd över ön

allmän, spridd över ön

## m.allmän på södra stranden

## m.allmän på södra stranden

m.allmän på stranden

m.allmän, spridd i skogen

allmän längs albården

sällsynt, spridd över ön

## sällsynt på södra sandstranden

m.allmän längs stranden

allmän längs stranden

m.allmän vid södra stranden

m.allmän vid södra stranden

sällsynt, spridd över ön

m.allmän på södra stranden

## m.allmän i blockstranden

m.allmän i granskogen

m.allmän längs med stranden

allmän längs stranden

allmän, spridd över ön

allmän på södra sandstranden

m.allmän på södra vattenstranden

m.allmän på södra vattenstranden

m.allmän längs stranden

m.allmän längs stranden

## sällsynt på södra stranden

m.allmän längs stranden

m.allmän längs stranden





Ögonpyrola i knopp, foto Sture W.

Ögonpyrola i blomning



Ögonpyrola vinterståndare foto Sture W.



Ögonpyrola i blom, foto StureW.



Bottenviksmalört, foto Sture W.

## HINDERSÖN/BJÖRKÖN

### Plats

Hindersön, inventering av Björkönen från Fannäsviken över till Gemgrundet och ner till Norrisundet samt Jopikholmens strandzon och runt Östgrundets stränder.

Kartblad 24M 8c-d

Koordinat (RAK) 7293.0/1814.500

### Inventeringsdatum

Hindersön har besökts vid olika tillfällen i samband med skärgårdsgruppens inventeringar och studiebesök. Hindersön som numera utgörs av tre större sammanhängande öar. Med en landyta av 1380 ha vilket är en av anledningarna till att det tar tid att inventera den stora ön. I samband med sommarens inventering besöktes norra delen av ön under två dagar.

### Allmän beskrivning

Björkönen, den nordligaste delen av Hindersön, uppbyggd av en varierande topografi där några når en höjd av 25 m ö h. På topokartan finner vi Knöppelberget och Hindersö- Björkberget. Den östra delen är flackare, lågläntare och våtmarksrikare. Ett flertal mindre tjärnar finns på västra sidan och vid Fannäsviken finns en uppgrundad havsvik, ett paradiset för havets fåglar. Stränderna runt Björkönen varierar mellan block-, håll- och grässtränder. Albården varierar stort beroende på sitt läge. På flacka stränder som den vid Fannäsviken blir bården djup och där en stor blandning av friska och döda träd ingår. Runt Jopikholmen och inne i Östisundet finns strandängar som hyser en rik växtlighet. Öster om Gemgrundet finns ett smalt stråk av lövsumpskog.

### Geologi

Berggrunden domineras av basiska vulkaniter "grönstenar" där basaltgångar,

tuffiter och lerskiffer ingår. Närmare Norrisundet och norr om Jopikholmen vid Björköngärdviken och vid Nätistångviken finns inslag av urkalksten. Ett område som måste besökas. (Se berggrundskarta Trutören).

### Kvartärgeologi

Svallade sediment, klapperstensfält och stora kalspolade hållmarker förekommer på Björköns västra sida och på Hindersö Björkberget och över Knöppelberget. Den östra sidan är flackare och här finner vi även en stor andel våtmarker. Björköns nedre, östra strandsida är öppen och blockrik medans den västra delvist är skyddad av Lappön. Längs denna sida finns även ett par större sandstränder. Björköns nordöstra sida skyddas delvist av småöarna Trutören, Lågören och Strömmingsören. Norrisundet, ett smalt sund som delvis avgränsar öns södra sida.

Sydöst om Björkönen ligger Jopikholmen och söder därom Östisundet. Här ingår låga, väl utbildade kraftigt isskrapade strandängar. Stränderna runt Östisundet är genomgående blockrika men längst in i viken förekommer finsedimentmarker med frodiga gräs- och starrängar marker som tidigare betades av kor.

### Björkönen

#### Skog

Över höjderna på Björköns västra och södra del dominerar tallskogar med inslag av gran. Mellan höjderna i anslutning till lägre belägna delar dominerar granskog med insprängda lövträd, främst glasbjörk men även asp och sälg förekommer också. Flera småmyrar ingår tillsammans med barrsumpskogar där äldre myrtallar står runt myrkanterna. I anslutning till Fannäsviken ingår fuktiga landhöjningslövskogar med gråal, sälg och glasbjörk

där flera av sälgarna är mycket högvuxna. Över den västra sidan norr om Norrisundet upp mot Gemgrundet utbreder sig en mindre sluttningen där små, men artrika fuktsvackor förekommer med *vit-* och *ögonpyrola*, *knärot*, *smuttron* och *vispstarr* och på vissa platser ses även *grönpyrola*.

Från Gemgrundet och över till östra strandsidan utbreder sig en lövsumpskog som mest liknar ett "mangroveträsk". Sumpskogen är uppbyggd av en tät skog av gråal, sälg, jolster och glasbjörk. Skogen är mycket bökgig att ta sig igenom på grund av det stora virrvarret av döda träd, liggande träd och lågor i olika nedbrytningsstadier. Dessutom är botten-skiktet mycket blött där olika vitmossor dominerar tillsammans med *vattenklöver*, *sjöfräken* och *grenrör*. På några ställen sågs även *ögonpyrola* och *korallrot*.

Genomgående för Björkönen är, att skogarna är skogsbrukpåverkade och där lågor och vindfällan är sällsynta, en "städad" skog. Enligt ÖSI-kartan finns ett smalt skogsbälte av S1-typ i nordöstlig riktning från Hindersö- Björkberget upp mot Smultronudden, denna skog besöktes inte i samband med årets inventering.

### Myrar

I anslutning till Fannäsviken innanför albården ligger ett myrområde som uppvisar en rikare växtlighet. På grund landhöjningen håller myrarna på att växa igen med björkskog. Arter som *dvärglumner*, *kärrfräken*, *tätört*, *kärrsälting*, *gräsull*, *trindstarr*, *knagglestarr* och *ull-säv* ingår, dessutom hittades hybriderna glasbjörk x dvärgbjörk.

### Kärr

Öster om Gemudden i anslutning till lövsumpskogen finns ett mindre skogs-kärr. I kärret växer arter som *gråstarr*, *vattenklöver* och *sjöfräken*. Vid Gemgrundet finns ett mindre strandnära kärr som påverkas av inrinnande havsvatten. En frodig växtlighet ingår i det

brakvattenpåverkade kärret med arter som *hästsvans*, *hästskräppa*, *hårslinga*, *blåsåv*, *svalting*, *uddnate* och *vass*. På den östra sidan av Björkönen förekommer enligt flygbilden ett flertal öppna vattenytor, som inte besöktes under inventeringen.

### Stränder

lockstränder är den helt dominerande strantypen runt Björkönen, här och var ses sandstränder och på några platser förekommer grunda vikar av olika storlek. Strandskogen varierar i djup beroende på strandtopografien.

Fannäsviken är den största och mest intressanta viken ur fågel synpunkt. Här på den fuktiga gräs- och starrängen som ständigt svämmas över ses arter som *källört*, *norskstarr*, *kärrbräsma* och *slätterblomma* förutom de mera dominerande *madrör*, *krypven*, *rödsvingel*, *knappsäv*, *agnsäv*, *kärr-* och *havssälting*, *norrland-* och *hundstarr*, den sistnämnda är en tuvbildande Östersjöform. På torrare ställen finner vi *klapperstarr*, *liten ärtstarr*, *strandögontröst*, *grönlandsgåsört* och *ormtunga*. Närmare albården finns vänderot, här som två varieteer, där blad och blommor skiljer arterna åt. *Strandvänderot* och *strandvänderot*, där strandformen enligt litteratur inte skall finnas här uppe. Men arten finns förmodligen även här.

Längs blockstränderna tillkommer *kråkvicker*, *åkermolke*, *kråkklöver*, *gultåtel* tillsammans med *krypven*, *rödsvingel* och *storven*.

Vid sandstranden i anslutning till Gemgrundet hittar vi bland annat *strandråg*, *saltarv*, *bergsyra*, *norrlandsviol*, *strandglim*, *strandviol*, *östersjötag*, *kruståtel*, *fårsvingel*, *renfana* och *höstfibbla*.

Växtligheten på de strandnära hållarna av "grönsten" är ofta spännande. Genom bergartens basiska sammansättning och



av dess mörka berggrundsytta skapas en intressant växtmiljö. Här finner vi arter som *gul fetknopp* som lyser upp den mörka berggrundsytan, tillsammans med *knutnarv*, *smultron* och *femfingerört*.

### Albården

Som tidigare har nämnts varierar albården stort längs Björköns stränder. Inne i Fannäsviken finns en djup albård där växtligheten är rik och frodig. Orsaken till detta är den flacka stranden, den rådande berggrundsammansättning och närhet till våtmarker. Gråal dominerar med inslag av sälg, jolster, grönvide, glasbjörk och rönn tillsammans med några granar. I det fuktiga och frodiga markskiktet påträffades *ormbär*, *vitpyrola* och *ögonpyrola* tillsammans med *korallrot*, *spindelblomster*, *vänderot*, *strätta*, *höns-bär*, *smultron*, *ormrot*, *älgört* och *röda vinbär*.

### Hindersön/Björkögården

Inventering från inre delen av Norrisundet via Björkögården och ut mot Björkö-gärdviken.

### Ängsmarker

Fortfarande hävdas en stor del av ängsmarkerna på Hindersön, men några ängar håller på att växa igen och Björkögården är en av dessa. Igenväxningen är kraftigast i ängens fuktigare delar medan de torrare fortfarande hyser några hävdgynnade arter. Närmare havet har buskar och träd tagit överhand om ängens växter. I ängens övre kant närmare skogen är marken torr och här finns fortfarande ett stort antal arter som *vanlig låsbräken*, *kvastfibbla*, *vårbrodd*, *stagg*, *nickstarr*, tillsammans med *majsmörblomma*, *norrlandsviol*, *ärenpris*, *ängsskallra*, *prästkraige*, *gråbinka*, *ängsfryle* och *säterfryle*.

I de lägre fuktigare delarna av ängen ökar igenväxningen med de högvuxna gräsarterna *brunnrör* och *tuvtåtel* där *älgört*, *gårdsskräppa*, *smörblomma*, *åkerfräken*,

*stormåra*, *gråstarr* och *hundstar* finns i varierande mängd.

### Albården

Albården vid Björögärdviken är djup och rik på gråal i olika stadier, där även sälg, jolster, rönn och glasbjörk ingår. Här låg tidigare en öppen äng men som numera är kraftig igenväxt av högre örter, buskar och träd. Inne i alskogen är växtligheten frodig där *pors* tillsammans med *kråklöver*, *älgört*, *strätta*, *kärrvial*, *blåtåtel* är de vanligaste arterna, där även små grupper av *stenbär*, *vitpyrola*, *ögonpyrola* och *hässlebrodd* visar på ett rikare förhållande. Närmare havet tillkommer *vass*, *östersjötåg*, *vänderot* och *vattenmåra*.

### Hindersön/Jopikholmen

Norr om Östisundet ligger en utskjutande del Jopikholmen. Holmen är ca 15 meter hög är omsluten av hav mot söder, öster och mot nordöst. På den nordöstra sidan finns ett par stora stenar som tidigare utgjorde en båthamn. Nu ligger större delen av armarna uppe på land. Här talar landhöjningen sitt tydliga språk.

Strandlinjen är djup, flack och blockrik och här ses tydliga spår efter isens härjningar. På vissa ställen ser det ut som en bulldozer har dragit fram här och flyttat på stenar, stora block och där albården har mosats ner och schaktats undan. Effekten är kraftfull och skapar intressanta småmiljöer för ett flertal konkurrenssvaga växter. På holmens östra sida finner vi två botaniskt fina strandängar.

Inne i Björkögården är strandlinjen grund och där växtligheten är rik på de leriga bottarna. Strandlinjen mot Östisundet är smal och blockrik och på några platser finns strandhällar bestående av den mörka basaltiska lavan, tillika "grönsten".

Inne på holmen finns en grov men genomgallrad granskog av frisk blåbärs-

typ. Enstaka träd av glasbjörk och asp ingår också.

Strandängens växtlighet uppvisar längs vattenstranden *knappsäv* och *agnsäv*, med små ruggar av *vass*. *Trådnaten* är vanlig på de leriga bottarna tillsammans med *svalting* och på några ställen i blockstranden ses det vackra gräset *gultåtel*. På den flacka stranden ses *strandrödtoppa*, *strand-* och *klapperögontröst*, *strandkrypa*, *grönlandsgåsört*, *slätterblomma*, *kärrsälting*, *liten ärtstarr*, *klapperstarr*, *gulkämpar*, *östersjötåg*, *salttåg* och sällsynt förekommer *havtorn*. På den norra stranden finns en mindre grundvattenöversilad yta där bl a *dybläddra* påträffades.

### **Hindersön/Östisundet**

Längst in i Östisundet finns finsedimentbottnar där frodiga, tidigare hävdade grässtrandängar utbreder sig, men efter att hävden upphörde har de mer eller mindre växt igen. Inne i viken ses de pågående landhöjningsprocesserna tydligt. En en tät skog av gråal tillsammans med vide har starkt förändrat den övre delen av

strandens. På den fuktiga ängen ses arter som *madrör*, *blåtåtel*, *rödsvingel*, *kärrespira*, *vattenmåra*, *topplösa*, *gråal* och på vissa blötare ställen påträffas även den oansenliga *källörten*.

Nedanför skolan finns en mycket artrik fuktäng som sluttar svagt ner mot havet. Ängen som fortfarande hävdas genom bete hyser en mycket intressant flora. Här finner vi *dvärglumner*, *smalfräken*, *vitpyrola*, *klockpyrola* (*norskpyrola*-liknande) *tätört*, *vitmåra*. Arter som genom hävden har anpassat sig här, men som vid upphörd hävd skulle slås ut av de mera snabbväxande gräsarterna och av de högre örterna. Gamla uppgifter visar på fynd av *strandviva* nedanför skolan.

Längre ut längs Östisundets södra sida är strandlinjen blockrik och lerig. Betas av Yngve Öhmans fjällkor vilket gynnar en del växter. Växtligheten är fläckvist intressant med arter som *tätört*, *kärrull* och *gultåtel*.

## Sammanställning av Hindersöns kärlväxter: delområdena Björkön, Björkögärdan, Jopikholmen och Östigrundet.

Fet stil markerar speciella arter

### Björkön

Revlummer	allmän i skog
<b>Dvärglummer</b>	<b>m.allmän i rikare myrar</b>
Sjöfräken	allmän, strandängar, sumpskogar
<b>Kärrfräken</b>	<b>sällsynt rikare myrar</b>
Åkerfräken	allmän
Ormtunga	sällsynt, strandäng Fannäsviken
Skogsbräken	m.allmän i albården
Gran	allmän
Altaigran	m.allmän
Tall	allmän
En	allmän
Grönvide	allmän, stränder, sumpskog
Sälg	allmän, albård, sumpskog, skog
Jolster	sällsynt, sumpskog, albård
Pors	allmän albård, myrar
Glasbjörk	allmän
Gråal	allmän
Hästskräppa	sällsynt, göl vid Gemgrundet
Bergsyra	m.allmän, hållmarker
Ormrot	sällsynt, strandäng
Trampört	m.allmän, kulturmarker
<b>Källört</b>	<b>m.allmän, strandängar</b>
<b>Knutarv</b>	<b>sällsynt, strandhällar, Fannäsviken</b>
Saltarv	m.allmän, sandiga stränder
Grässtjärnblomma	m.allmän, sandiga stränder
Strandglim	m.allmän, Gemgrundet
Smörblomma	m.allmän, albården
Kärrbräsmå	m.allmän, strandängar
<b>Gul fetknopp</b>	<b>m.allmän, strandhällar, Fannäsviken</b>
Slätterblomma	allmän, strandängar, rikmyr vid Fannäsviken
Röda vinbär	m.allmän, albård vid Fannäsviken
Rönn	allmän, albården
Åkerbär	allmän, albården
Stenbär	m.allmän, albården, frisk skogsmark
Hallon	m.allmän
<b>Smultron</b>	<b>m.allmän, hållmarker, albård</b>
Kräkklöver	allmän
<b>Grönlandsgåsört</b>	<b>m.allmän, strandängar</b>
Älgört	allmän
Kräkvicker	allmän
<b>Havtorn</b>	<b>sällsynt, Fannäsviken</b>
Rundsilesår	allmän
Storsilesår	m.allmän
Kärrviol	allmän, strandängar
Norrlandsviol	m.allmän
Kärrdunört	allmän, stränder
Hårslinga	m.allmän, göl Gemgrundet
Hästsvans	m.allmän, göl Gemgrundet
Hönsbär	allmän, albården
Strätta	allmän, albården, stränder
<b>Grönpyrola</b>	<b>sällsynt, äldre tallskog</b>
<b>Vitpyrola</b>	<b>m.allmän, albården, sumpskog</b>
Klotpyrola	allmän, albården, sumpskog

Björkpyrola	allmän
<b>Ögonpyrola</b>	<b>m.allmän, sumpskog, albården</b>
Skvattram	m.allmän, fuktig skog, myr
Rosling	allmän
Lingon	allmän
Blåbär	allmän
Tranbär	allmän
Nordkråkbär	allmän
Topplösa	allmän, stränder, sumpskog
Skogsstjärna	allmän
Vattenklöver	allmän
Ängskovall	m.allmän
<b>Strandögontröst</b>	<b>allmän, stränder Fannäsviken</b>
Kärrespira	allmän, stränder
Sumpmåra	m.allmän, myr
Vattenmåra	allmän, stränder
Renfana	m.allmän
Vänderot (två typer)	allmän, albården
Höstfibbla	m.allmän, stränder
Åkermolke	m.allmän, stränder
Svalting	m.allmän, göl Gemgrundet
Havssälting	allmän
Kärresälting	allmän, stränder, rikmyr vid Fannäsviken
<b>Uddnate</b>	<b>sällsynt, göl Gemgrundet</b>
Vass	m.allmän
Rörflen	m.allmän, stränder
Storven	m.allmän, stränder
Krypven	allmän, stränder
Madrör	allmän
<b>Gultåtel</b>	<b>m.allmän, stränder</b>
Kruståtel	allmän
Rödsvingel	allmän, stränder
Fårsvingel	m.allmän, berghällar, sandstrand
Strandråg	m.allmän, sandstrand Gemgrundet
Ängsull	allmän
<b>Gräsull</b>	<b>sällsynt, rik myr Fannäsviken</b>
Blåsäv	m.allmän, Gemgrundet
Tuvsäv	allmän
Ullsäv	m.allmän, rik myr vid Fannäsviken
Knappsäv	allmän
Agnsäva	allmän
Nålstarr	m.allmän, rik myr vid Fannäsviken
Strängstarr	m.allmän, Fannäsviken
<b>Trindstarr</b>	<b>sällsynt, rik myr vid Fannäsviken</b>
<b>Klapperstarr</b>	<b>m.allmän, stränder vid Fannäsviken</b>
<b>Norskstarr</b>	<b>sällsynt, stränder vid Fannäsviken</b>
Gråstarr	allmän
Hundstarr (tuvad)	allmän, stränder
Norrlandsstarr	m.allmän, stränder
<b>Vispstarr</b>	<b>sällsynt, rik skog syd Gemgrundet</b>
<b>Knaglestarr</b>	<b>sällsynt, rik myr Fannäsviken</b>
<b>Liten ärtstarr</b>	<b>m.allmän, stränder Fannäsviken</b>
Sumpstarr	allmän
Flaskstarr	allmän
Trådtåg	m.allmän
Östersjötåg	allmän, stränder myr vid Fannäsviken
Slattåg	allmän
Myrtåg	m.allmän
Vårfryle	allmän
Ornbär	sällsynt, albården Fannäsviken
Ekorrbär	allmän
Jungfru Marie nycklar	m.allmän, Fannäsviken

**Spindelblomster**  
**Knärot**  
**Korallrot**

**m.allmän, albard vid Fannäsviken**  
**sällsynt, syd Gemgrundet**  
**sällsynt, rikmyr vid Fannäsviken**

## **Björkögärdan**

Åkerfräken  
**Vanlig låsbräken**  
Grönvide  
Brännässla  
Gårdsskräppa  
Ångssyra  
Bergsyra  
Trampört  
Åkerspergel  
Våtarv  
Smörblomma  
Majsmörblomma  
Sandtrav  
Åkerkårel  
Åkerbär  
Älgört  
Vitklöver  
Rödklöver  
Kråkvicker  
Kärrviol  
Norrlandsviol  
Mjöldunört  
Hundloka  
Åkerförgätmigej  
**Årenpris**  
Ångsskallra  
Stormåra  
**Gråbinka**  
Röllika  
Prästkrage  
Höstfibbla  
Ogräsmaksros  
Norrlandsfibbla  
Kvastfibbla  
**Vårbrodd**  
Timotej  
Kärrkavle  
Rödven  
Brunrör  
Tuvtåtel  
Kruståtel  
Vitgröe  
Ångsgröe  
Rödsvingel  
**Stagg**  
Kvickrot  
Gråstarr  
**Nickstarr**  
Hundstarr  
Slidstarr  
Trådtåg  
**Ångsfryle**  
**Säterfryle**  
**Blekfryle**

allmän  
**sällsynt, torr äng nära skogskanten**  
allmän  
m.allmän  
m.allmän  
allmän  
allmän  
allmän  
allmän  
allmän  
allmän  
m.allmän  
allmän  
m.allmän  
allmän  
m.allmän  
allmän  
allmän  
m.allmän  
m.allmän  
allmän  
m.allmän  
**sällsynt, torr ängsmark**  
allmän  
allmän  
**m.allmän, torr ängsmark**  
allmän  
m.allmän  
allmän  
allmän  
m.allmän  
m.allmän  
sällsynt, torr ängsmark  
**allmän**  
allmän  
m.allmän, fuktig mark  
allmän  
allmän  
allmän  
m.allmän  
m.allmän  
m.allmän  
**sällsynt**  
allmän  
allmän  
**m.allmän, torr ängsmark**  
m.allmän  
m.allmän  
m.allmän  
**m.allmän**  
**m.allmän**  
**m.allmän**

Ekorrbär

m.allmän

## Jopikholmen

Åkerfräken

allmän

Grönvide

allmän

Jolster

m.allmän

Pors

allmän

Glasbjörk

allmän

Gråal

allmän

Ormot

sällsynt, strandäng

Kabbleka

allmän

Strandranunkel

m.allmän

Smörblomma

m.allmän, albården

Kärrbräsa

m.allmän, strandäng

Slätterblomma

allmän

Stenbär

m.allmän

Kräkklöver

allmän

**Grönlandsgåsört**

**m.allmän**

Kärrvial

m.allmän, albården

Kärrviol

allmän

Strätta

m.allmän

**Vitpyrola**

**m.allmän, albården**

Klotpyrola

allmän

**Ögonpyrola**

**sällsynt, albården**

Topplösa

allmän

Strandkrypa

m.allmän

**Strandögontröst**

**allmän**

**Klapperögontröst**

**m.allmän**

**Strandrödtoppa**

**sällsynt**

Dybläddra

sällsynt

Gulkämpar

allmän

Vattenmåra

allmän

Vänderot

allmän

Höstfibbla

m.allmän

Åkermolke

allmän

Svalting

m.allmän

Havssälting

allmän

Kärrsälting

allmän

Trådnate

m.allmän

Vass

m.allmän

**Hässlebrodd**

**m.allmän, albården**

Storven

allmän

Krypven

allmän

Madrör

allmän

**Gultätel**

**m.allmän**

Blåtätel

allmän

Ängsull

m.allmän

Knappsäv

allmän

Agnsäv

allmän

**Klapperstarr**

**m.allmän**

Hundstarr (tuvad)

allmän

Norrlandstarr

m.allmän

**Liten ärtstarr**

**allmän**

Östersjötåg

allmän

Salttåg

allmän

Myrtåg

m.allmän



## Östisundet

**Dvärglummer**

**Smalfräken**

Svartvide

Gråal

**Källört**

**Grönlandsgåsört**

**Vitpyrola**

**Klockpyrola (Norskpyrola)**

Topplösa

**Strandögontröst**

Kärrspira

**Tätört**

**Vitmåra**

Vattenmåra

Sumpmåra

Storven

Krypven

Madrör

Rödsvingel

**Kärrull**

Nålsäv

Angsäv

**m.allmän, hävdad äng**

**sällsynt, hävdad äng**

m.allmän

allmän

**m.allmän**

**m.allmän**

**m.allmän, hävdad äng**

**sällsynt, hävdad äng**

allmän

**m.allmän**

allmän

**m.allmän, strandäng**

**m.allmän, hävdad äng**

allmän

allmän, hävdad äng

allmän

allmän

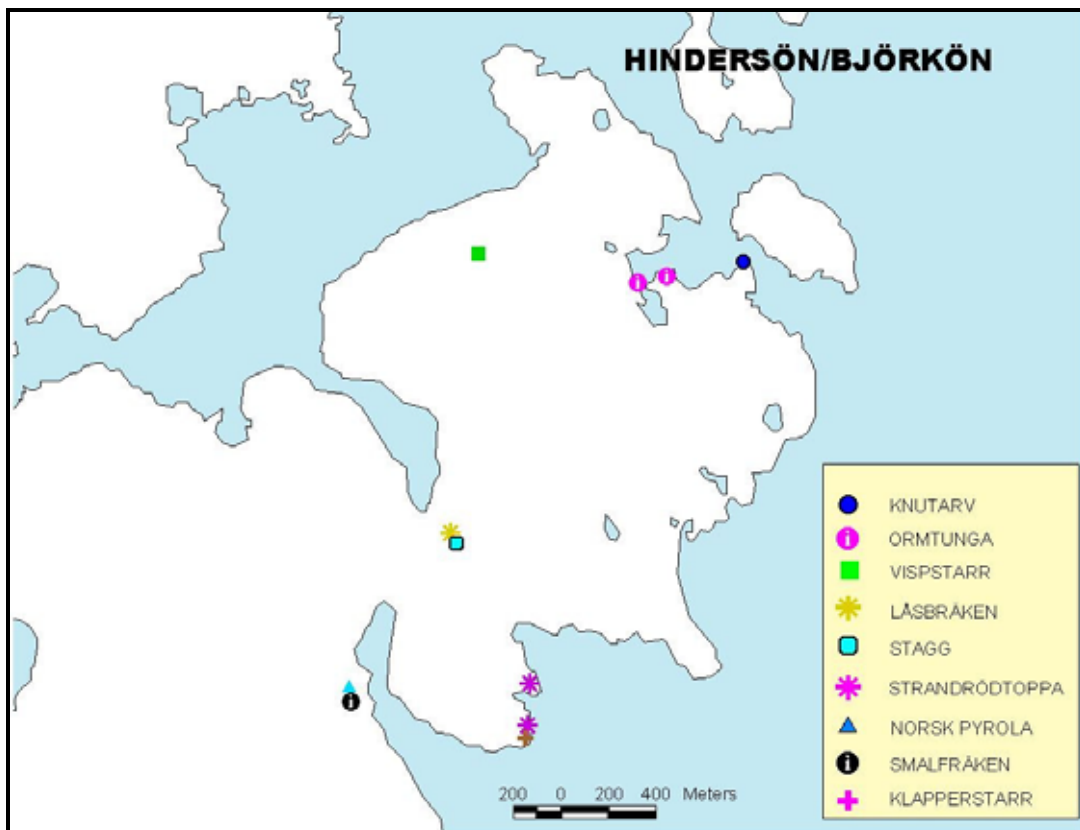
allmän

allmän

**sällsynt, strandäng**

sällsynt, strandäng

allmän



## STORA OCH LILLA HINDERSÖHARUN

### Plats

Mindre ögrupp i Harufjärden belägen 6 km nordost om Hindersön.

Kbl: 24M 8d-e

Koordinat: 7295.300/1820.300 och 7295.200/1920.200

### Inventeringsdatum

I samband med 1988 års inventering gjordes en dagsutflykt till ögruppen då både stora och lilla Hindersöharun inventerades. Vid årets besök gjordes en rundvandring på Stora Hindersöharun. Den tidigare inventeringen tillsammans med de fynd som kom fram vid årets besök har sammanställts i denna rapport.

### Allmän beskrivning

Lilla och Stora Hindersöharun utgörs av två mindre öar omgivna av ett öppet hav där höst- och vinterstormarna piskar stränderna från alla riktningar. Det utsatta läget ger tillfälle för vårvinterisarna att rumstrera om bland strandtopografin, här flyttas stora som små block runt bland de blockrika stränderna.

Öarna har en öst/västlig riktning med kraftig markerad topografi. Öarna är uppbyggda av hållmarker och klapperstensfält. Ett mindre svallat område med sediment finns på den södra delen av stora ön. På grund av det utsatta läget är stränderna genomgående block- och hållrika men i anslutning till Malreften har en mindre strandäng utvecklats. Stora Hindersöharun når en höjd av 24,6 m ö h och får därav en ålder som överstiger 2000 år, medans lilla ön når en höjd av 10 m ö h. På den östra delen av stora ön ligger den tidigare nämnda Malreften, här utbreder sig ett vackert klapperstensfält.

På flera ställen ses spår efter fiskare. Grunden till en mindre fiskestuga finns vid den lilla viken vid Malreften och ute på reften förekommer rikligt med gistgårdar. Uppe på öns höjd finns resterna av ett bevakningstorn. På grund av det utsatta läget kan det svårt att ta sig i land på ön och skall ett besök göras måste man avvakta tills en dag då vindarna är måttliga.

Uppe på Stora Hindersöharun finns en gles vindpinad granskog med inslag, glasbjörk, vårtbjörk, rönn, gråal och sällsynt ingår även hägg. På Malreften och på lilla ön förekommer även gråsäl, en sällsynt gäst här ute i yttre skärgården. På stora öns nordvästra sida finns en vacker skärgårdstallskog.

Längst ut på Malreften finns det en liten koloni av tobisgrissla tillsammans med måsar och trutar. Även roskaren trivs i det karja landskapet tillsammans med stenskvätta och fältpiplärka.

Lilla Hindersöharun domineraras av en låg enrisvegetation med ett glest trädskikt. Stora strandblock skapar goda häcknings-möjligheter för tobisgrissla.

### Geologi

På flera platser förekommer berg i dagen. En grå, gnejsig diorit av Haparandatyp dominerar där märkliga, parallella skikt "lagringsstrukturer" förekommer.



### Kvartärgeologi

Klapperstensfälten är väl representerade och är mycket vackert utbildade. Öppna hållmakrer och renspolade strandklippor med branta sidor som stupar ner i havet.

### Biotopbeskrivning

#### Skog

På Lilla Hindersöharun vars natur i stort liknar fjällens finns ett glesk skikt av björk och gran, buskskiktet domineras av en lågvuxen enrisvegetation.

Granskog med inslag av björk, rönn och gråal täcker den nordöstra delen av Stora Hindersöharun och på den yttre delen finns en mindre vindpinad tallskog. Gråal och rönn ses längre ner på sluttningen, framförallt i anslutning till Malreften. I det torra markskiktet trivs *mjölon* och *lingonris* tillsammans med ett rikt enbuskskikt med inslag av *röda vinbär*. Över höjden och på den västra sidan har en ängsartad flora uppkommit där bl a *ängskovall* förekommer i stor mängd. Här finns även vackra bestånd av *kanelros* och på flera ställen ses även *liljekonvalj* och *smultron*. I anslutning till

öns högsta punkt inom ett område av 10x5 meter växer *getrams*. Vid besöket blommade ett stort antal plantor och ramsen verkar trivas.

#### Stränder

Floran på de blockrika stränderna är fattig och det är endast i gruset mellan de stora blocken har *strandkvanne* och *strandglim* fått fäste. Där finmaterialet fortfarande finns kvar eller på nytt har omlagras inkommer *havtorn*. Strandängen vid Malreften är uppbyggd av grus, lera och större block. Här hittades 1988 några ex av *strandviva* och vid sommarens besök kunde vi konstatera att vivan fanns kvar men var överblommad. Tillsammans med vivan växer *klapperstarr*, *strandkrypa* och *grönlands-gåsört* i varierande antal här.

#### Klapper och hållmarker

För att överleva här ute i den yttre skärgården så har häggen utvecklat ett krypande växtsätt, men för den skull verkar den att trivas då den även ger rikligt med blommor.

Likt ett sydberg blir hållmarker och klapperstensfält kraftigt uppvärmda av solinstrålningen, för att sedan avge värme under en längre tid på dygnet. Härmed skapas goda växtbetingelser för mera värmekrävande arter som *getrams* och *kanelros*. Det omgivande havet bidrar med fuktighet vilket gör att växter som *ängskovall* och hägg kan trivas i den mycket torra miljön.

# Sammanställning av påträffade kärleväxter på Stora och Lilla Hindersöharun

Fet stil markerar speciella arter

## Stora Hindersöharun

### Lopplummer

#### Stensöta

Altaigran

Gran

Tall

En

#### Gråsälg

Vårtbjörk

Grässtjärnblomma

Gul näckros

Strandglim

Slätterblomma

Röda vinbär

Hägg

Rönn

Hjortron

Stenbär

Hallon

#### Smultron

Kråkklöver

#### Grönlandsgäsört

Älgört

#### Kanelros

Kråkvicker

Strandvial

#### Havtorn

Mjölkört

#### Strandkvanne

Hundloka

Klotpyrola

Björkpyrola

Mjölon

Lingon

Odon

Blåbär

#### Strandviva

Topplösa

Skogsstjärna

Strandkrypa

Nordkråkbär

Vattenklöver

Ängskovall

Gulkämpar

Vattenmåra

Linnea

Vänderot

#### Hässlebrodd

Madrör

Brunrör

#### Gultätel

Tuvtätel

Krustätel

Bergslok

sällsynt, fuktiga berghällar

sällsynt, berghällar

sällsynt

allmän

m.allmän

allmän

sällsynt, Malrefthen på klapper

m.allmän

m.allmän

sällsynt, hällkar

allmän

sällsynt, strandäng vid Malrefthen

allmän

m.allmän

allmän

sällsynt, hällkar

allmän

m.allmän

**m.allmän**

m.allmän, hällkar

sällsynt, strandäng

m.allmän

**allmän**

allmän

m.allmän

sällsynt

m.allmän

**m.allmän**

sällsynt, vid gårdsruin

m.allmän

m.allmän

allmän

allmän

sällsynt

m.allmän

sällsynt, strandäng

sällsynt, hällkar

m.allmän

sällsynt, strandäng

allmän

sällsynt, hällkar

allmän

m.allmän

allmän

sällsynt

m.allmän

**sällsynt**

m.allmän

sällsynt

**m.allmän**

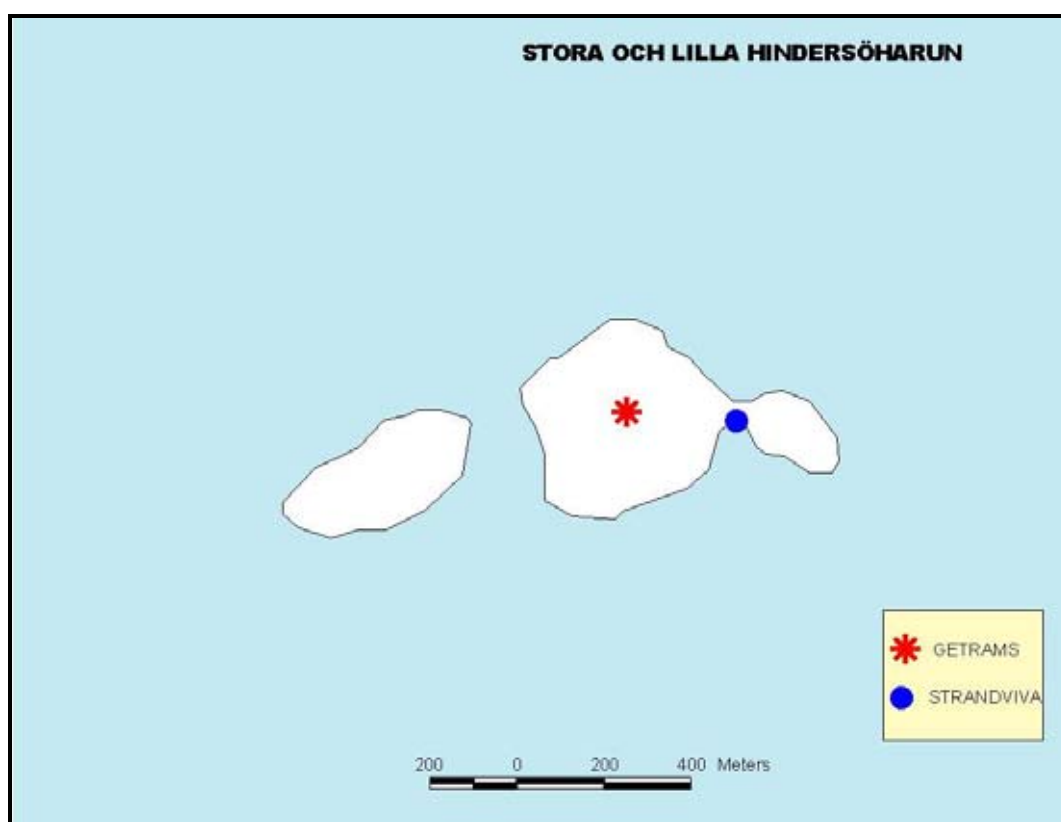
sällsynt

m.allmän

sällsynt

**Blåtåtel**  
 Färsvingel  
 Ängsull  
 Tuvull  
 Nickstarr  
**Klapperstarr**  
 Hundstarr (tuvad)  
 Sumpstarr  
 Östersjötåg  
 Salttåg  
 Vårfryle  
 Ekorrbär  
**Getrams**  
**Liljekonvalj**

**sällsynt**  
 m.allmän  
 sällsynt, hällkar  
 sällsynt, hällkar  
 sällsynt  
**sällsynt, strandäng**  
 sällsynt  
 sällsynt, hällkar  
 sällsynt  
 sällsynt  
 sällsynt  
 m.allmän  
**sällsynt vid toppen**  
 m.allmän



### Lilla Hindersöharun

Gran  
 En  
 Glasbjörk  
**Gråsälg**  
 Sälg  
 Grässtjärnblomma  
 Strandglim  
 Åkerkårel  
 Röda vinbär  
 Hägg  
 Rönn  
 Stenbär  
**Smultron**

sällsynt  
 allmän  
 sällsynt  
**sällsynt**  
 sällsynt  
 sällsynt  
 m.allmän  
 sällsynt  
 allmän  
 sällsynt  
 sällsynt  
 m.allmän  
**m.allmän**



Kräkvicker  
Strandvial  
Havtorn  
Mjölkört  
**Strandkvanne**  
Klotpyrola  
Björkpyrola  
Mjölon  
Lingon  
Blåbär  
Nordkråkbär  
Skogsstjärna  
Ångskovall  
Skogskovall  
Linnea  
Gräbo  
Krypven  
Kruståtel  
Bergslok  
Lundgröe  
Färsvingel  
Strandråg  
Ångsull  
Tuvull  
Nickstarr  
Hundstarr (tuvad)  
Vårfryle  
**Liljekonvalj**  
**Nattviol**

m.allmän  
sällsynt  
sällsynt  
sällsynt  
**m.allmän**  
m.allmän  
m.allmän  
m.allmän  
m.allmän  
sällsynt  
allmän  
m.allmän  
m.allmän  
sällsynt  
m.allmän  
sällsynt  
m.allmän  
sällsynt  
sällsynt  
sällsynt  
sällsynt  
sällsynt, hällkar  
sällsynt, hällkar  
m.allmän  
sällsynt  
sällsynt  
**m.allmän**  
**sällsynt**



Getrams, foto Sture W.



Strandviva, foto Sture W.