

Skärgårdsgruppens Inventering av öar i Luleå skärgård 1994



Sture Westerberg, Luleå skärgårdsgrupp 1995-01-30

Förord

Luleå Skärgårdsgrupp utgörs av en fristående arbetsgrupp i Luleå naturskyddsförening. Gruppen bildades 1983 och består av representanter från följande organisationer: Svenska turistföreningen, STF, Svenska naturskyddsföreningen, SNF, Norrbottens ornitologiska förening, NOF, Luleå miljögrupp, Luleå segelsällskap, LLS och Länsstyrelsen i Norrbottens län,

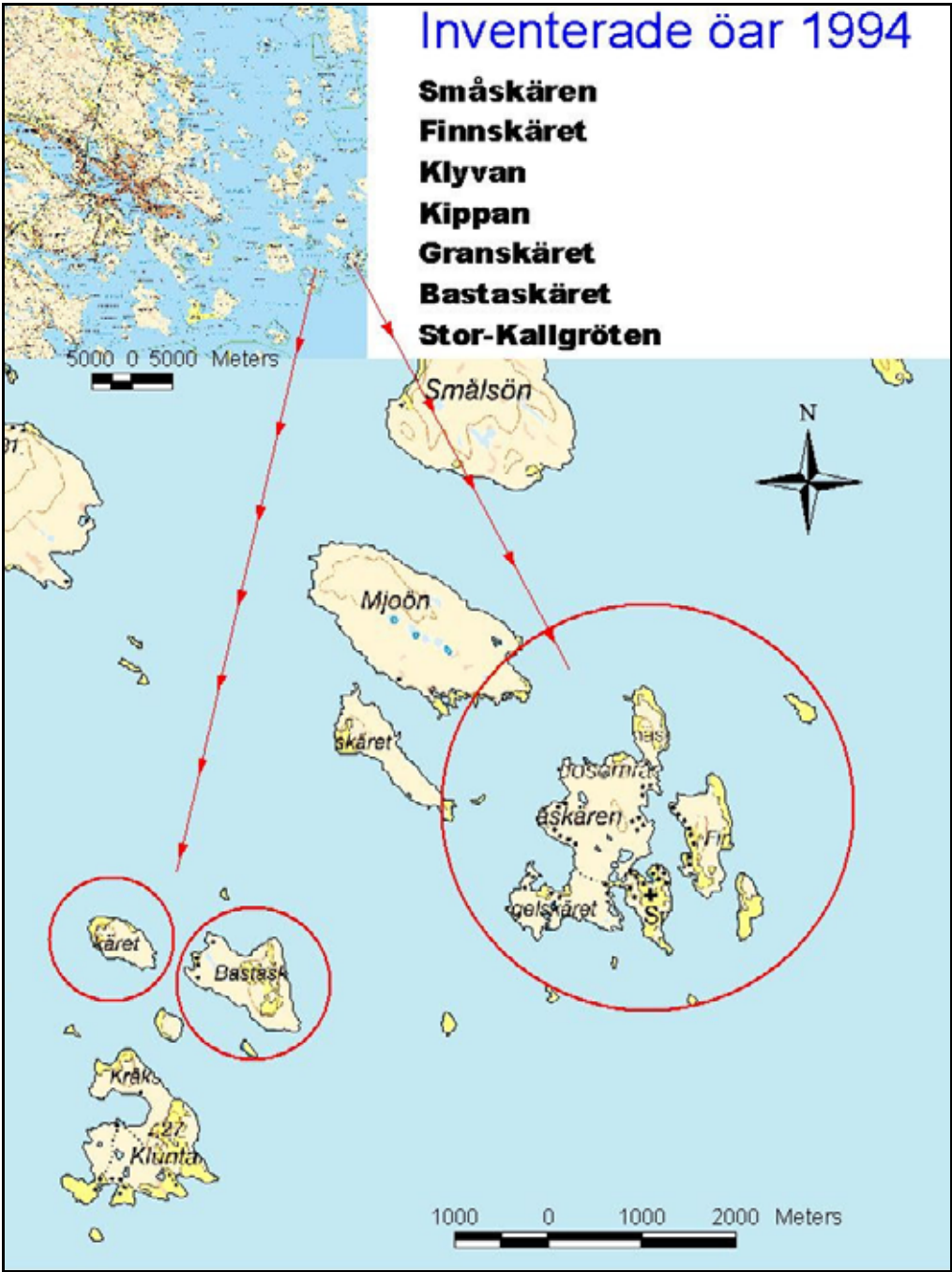
Skärgårdsgruppens målsättning är:

- ◆ Inventera och redovisa skyddsvärda delar av skärgården.
- ◆ Informera om skärgårdens stora rekreativa och vetenskapliga värden.
- ◆ Kartlägga hoten mot skärgården.
- ◆ Fungera opinionsbildande i skärgårdsfrågor.
- ◆ Verka för att långtgående naturvårdshänsyn tas vid skogsbruk och andra ingrepp.
- ◆ Vara remissorgan i skärgårdsfrågor.
- ◆ Sammanställa och redovisa skyddsvärd natur till länsstyrelsen, skogsvårdsstyrelsen och Luleå kommun.

Föreliggande rapport har tillkommit från en veckas inventering och är sammanställd av Sture Westerberg.

Innehållsförteckning

	sid
Förord	2
Innehållsförteckning	3
Översiktskarta	4
Skärgårdsinventering	5
Sammanfattande naturvärden	6
Inledning	9
Inventeringsmetodik	10
Fåglar	10
Fornminne	11
Veckans väder	11
Skärgårdsinventerare	12
Finnskäret	13
Småskären	22
Klyvan	37
Klippan	41
Mjoön	44
Granskäret	53
Bastaskäret	59
Stor-Kallgröten	64
Inventerade öar i Luleå skärgård	70



Skärgårdsinventering

Hotet mot skärgårdsskogarna är stort p g a ett alltför omfattande skogsbruk. Hotade vedsvampar, lavar, kärleväxter och fåglar som uteslutande förekommer i skogar som fått stå orörda under lång tid minimeras. Fortfarande finns det öar i Luleå skärgård där skogar med hotade arter förekommer, men på många öar har skogsbruket förändrat möjligheterna för arternas existens med utarmning som följd. Öar som fortfarande hyser dessa naturskogar måste skyddas som naturreservat eller genom biotopskydd.

Sommaren 1994 kom att bli en av de finare inventeringsveckorna för skärgårdsgruppen. En sommar med sol och värme som gör allt så lätt och så underbart fint, speciellt då man skall tälta och vara ute i naturen.

Den väl utvalda platsen på Finnskäret är en av många fina platser i Luleå skärgård. Då bl a Småskären med intilliggande öar skulle inventeras låg badviken på öns norra sida väldigt bra till. Stranden är mycket välbesökt och det blev vi varse. Våra tält avskräckte ju en och annan från att gå iland, men sandstranden var stor så de flesta stannade.

1994 års inventeringsvecka kom att bli en av de varmaste under skärgårdsgruppens nioåriga historia. VM-seglarveckan 1988 är fortsvarande svårslagen. Inventeringsveckan började med kyliga nätter men de blev betydligt varmare under den senare delen av veckan. I stort bara soliga dagar med sjöbris under eftermiddagen. Där dagstemperaturen växlade mellan 17-25 grader.

Följande öar inventerades under 1994. Finnskäret, Klyvan, Klippan, Mjoön, Småskären, Granskäret, Bastaskäret och Stor-Kallgröten.

Förhoppningarna var stora bl a för Mjoön, en ö som brann för ca 60 år sedan. Hur skulle öns skogar och växtlighet se ut. Men besvikelsen blev stor då vi kom dit och fick se att skogarna var kraftigt skogsbrukspåverkade. De naturvärden som lyfter upp Mjoön är dess strandängar och våtmarker där höga ornitologiska och botaniska värden ingår. Finnskärets och Småskärens skogar är i stort orörda. Några kalhyggen fick vi inte se men på båda öarna har man samlat in vindfällan, död ved och lågor till uppvärmning av sommarstuga och bastu. På Finnskäret hade man också klättrat upp i de gamla tallarna och sågat ner grova torrgrenar så att träden mest liknade "hamlade pilar". Förutom detta är hela ön intressant ur bevarandesynpunkt. Småskärens unika skärgårdsnatur med gamla skogar, botaniskt rika och ornitologiskt intressanta strandängar och våtmarker skall skyddas från fortsatta ingrepp. Här finns även tjärnar och mindre våtmarker med höga ornitologiska värden. Strandlövsbogen hyser bl a sällsynta kryp-togamer.

Granskäret är en fd kronoholme (öar ägda av staten) med relativt orörda skogar. Skogen på Bastaskäret är delvis påverkad av skogsbruk. Här påträffades en rik förekomst av nattviol. På

Stor-Kallgröten hittades en ny art för Bottenviken, nämligen träjon. Klyvan och Klippan är två intressanta fågelöar där Klyvan ingår i Småskärens fågelskyddsområde.

En utförligare beskrivning finns över samtliga besökta öar. Kartöversikter har upprättats där de mest skyddsvärda platserna finns inmarkerade. Kartor har upprättats som visar på intressanta biotoper och växtlokaler för hotade och sällsynta arter.

Sammanfattande naturvärden

1. Finnskäret

Finnskäret, en naturskön ö med gammal naturskog av tall. Träd vars grova grenar lätt kan uppbära ett havsörnsbo. På ön finns också ett par mycket gamla gråsälgar, gamlingar som helt alena står här likt ”sydsvenska ekar” med grova och fårade stammar och omfångsrika trädkronor. Under en av sälgarna påträffades upp till 70 blommande *nattviol*. På öns östra sida finns en liten myr där *finnmyrten* påträffades. Fyndet gör att den tidigare förekomsten på Hertson inte längre är den sydligaste i landet.



Insamling av död ved, vindfällan och lågor till förbränning i sommarstugor och uppvärmning av bastuanläggningar tär hårt på den skyddsvärda skogen, en verksamhet som måste upphöra.

I anslutning till badviken finns en märklig stensättning, som enligt riksantikvarieämbetet skall vara en sk tomtning.

2. Småskären

Ön som ägs av Luleå kommun ingår i ett fågelskyddsområde där jakt inte får bedrivas. Här finns många fritidsstugor och där stugägarna bl a nyttjar skogen som sitt eget vedförråd. Averkas de inte för utsiktens skull (fri sikt från stuga och ut mot havet) så samlas det in vindfällan, lågor och döda träd till vedugnar och bastuanläggningar. En verksamhet som omedelbart måste upphöra.



Klibbticka

Småskären hyser en vacker naturskog där rikedommen på grova träd och lågor i olika nedbrytningsstadier är stor och där hotade arter som *blodticka*, *gränsticka*, *halmticka* ?, *harticka*, *lappticka*, *ostticka*, *rosenticka*, *rynnskinn*, *trädticka* och *ullticka* förekommer. På flera ställen i de lövrika strandskogen finns det träd i olika stadier. Där trädkontinuiteten är god på-träffas olika brosklavar. *Mjölig brosklav* och *slånlav* är de vanligaste arterna. Dessutom på-träffades en liten lav med kulformade soraler som eventuellt kan vara en *finflikig brosklav*.

På Småskären finns myrområden, tjärnar och små sjöar där arter som smålom, storlom och gråhakedopping häckar. Dessutom finns på flera ställen botaniskt rika strandängar med *ormtunga*.

För att bibehålla Småskärens höga naturvärden bör Luleå kommun bilda ett kommunalt naturreservat av ön.

3. Klyvan

En naturskön ö med stora håll- och blockmarker. Här finns lämpliga häckningsmiljöer för vadare, sjöfågel och måsar. På en mindre del av ön växer en gles skog, bl a finns här en mindre aspurskog. Öns orördhet och läge inger höga skyddsvärden.

4. Klippan

Liten klippö utanför Finnskär med höga ornitologiska och botaniska värden.

5. Mjoön

På Mjoön har en lövrik skog vuxit upp efter en brand för ca 60 år sedan. Större delen av öns skogsbestånd är kraftigt skogsbrukspåverkat och den barmarkskörning som förekommer i samband med avverkningarna skapar djupa sår i den fuktiga marken. På den sydöstra sidan finns ett fågelskyddsområde med besöksförbud.



Lövrik blandskog, foto Sture W.

Inne på ön finns stråk av våtmarker där bl a smålom och gråhakedopping häckar. Även floran är intressant. Bl a påträffades *brunag*. Strandängarna på den östra sidan är rika på olika växter som t ex *grönlandsgåsört* och *strandrödtoppa*. Våtmarkerna och strandängarna på Mjoön har mycket höga naturvärden.

6. Granskäret

Kronoholme som numera förvaltas av Fastighetsverket. Relativt orörd skogsö där ett fåtal hotade arter förekommer. Här finns även strandängar där bl a *strandstarr* påträffades, en sällsynt art som har sin huvudutbredning i den inre delen av Bottenviken.

7. Bastaskäret

En stor del av ön är skogsbrukspåverkad. På den västra sidan av det stora häll- och klapperstensmassivet finns en örtrik granskog där ett flertal vindfällan ingår. Ett intressant litet område även om vi inte fann några hotade, sällsynta eller hänsynskrävande arter. Öster om häll- och klapperstensmarkerna påträffades över 100 blommande *nattviol*. Lokalen är förmodligen den rikaste i Luleå skärgård.

På öns sydöstra sida, nedanför det stora hällområdet finns ett mindre, örtrikt dråg. I samma område påträffades den sällsynta *kärleksörten*. Vid den stora hamnen växer bl a den i Bottenviken ovanliga *strandbaldersbrån*.

8. Stor- Kallgröten

Liten klippö med stora ornitologiska- och botaniska värden. Bland klipporna hittades *kärleksört* och för Bottenviken en ny art nämligen *träjon*.



Inledning

1994 års inventering av öar i Luleå skärgård

Föreliggande rapport har utarbetats av skärgårdsgruppen i Luleå kommun. Skärgårdsgruppen startade sommaren 1985 med att inventera öar i Luleå skärgård. Syftet med inventeringen har varit att samla in uppgifter om orörda skogar, strandängar och andra biotoper med sitt innehåll av biologisk mångfald. Inventeringarna har sammanställts i en enkel rapport, vilken kan ligga som underlag för olika handlägningsärenden rörande naturvård och friluftsliv i skärgården eller användas som guide för naturintresserade.

I det fina vädret söndagen den 3 juli med en temperatur på +18 grader och med svag nordlig vind på 3 m/s blev överfarten lättsam. Som basläger valde vi den fina sandiga viken på Finnskärets norra sida. En populär plats som många besöker under sommaren. Tältplatser fanns det gott om och på den sandiga tallheden var det lätt att sätta upp tälten. Vattentemperaturen var väl inte den högsta men efter en dagstur var det skönt att ta sig ett dopp. En av kvällarna hade vi gemensam middag, vilken säkert inte passade alla, eftersom surströmming stod på meny.

Veckans fina och varma väder med svaga vindar gjorde att inventeringsturerna blev lättsamma att genomföra. Vi besökte flera intressanta öar där florán och faunan var spännande. Vi hade även planerat att inventera Smulterskäret, men denna ö hanns inte med, Vi får ta den något annat år. Tore Ökvist med sina barn Nicklas och Fredrik kom på blixvisit under en av eftermiddagarna.

Till sommarens inventering kom 14 personer, av dessa var två barn. Minskat antal deltagare jämfört med tidigare år.

Inventeringsmetodik

Hotade arter

Vi har använt oss av indikatorartmetoden (Karström 1992, Olsson & Granström 1993) när vi har inventerat skogarna på Bastaskäret, Finnskäret, Granskäret, Mjoön och Småskären. Urvalet av indikatorarter är anpassat till vad som kan tänkas finnas i Norrbottens kustland. Varje inventeringstillfälle har varat i c:a 6 timmar. På Småskären har vi varit sammanlagt 2 gånger inklusive en uppföljningsinventering i september. Mjoön är inventerad vid ett tillfälle medan en halvdag per ö är ägnad Finnskäret, Bastaskäret och Granskäret. Efter varje inventeringstillfälle har Mats Williamsson skrivit ett protokoll över de arter vi hittat samt en kort beskrivning av skogområdena. Samtliga områden med hotade arter har markerats på en ÖSI-karta i skala 1:10 000.

Kriterier för hotade arter

1	akut hotade	2	sårbara	3	sällsynta	4	hänsynskrävande
---	-------------	---	---------	---	-----------	---	-----------------

Namnsättningen och indelningen av arter i olika hotkategorier följer Floravårdskommittén för hotade arter 1990. De arter som inte är beskrivna i den skriften följer namnsättningen i Ryman & Holmåsen 1986.

Med övriga indikatorarter menar jag arter som är beroende av gammal skog och död ved för sin överlevnad men som inte anses vara hotade, sällsynta eller hänsynskrävande.

Fåglar

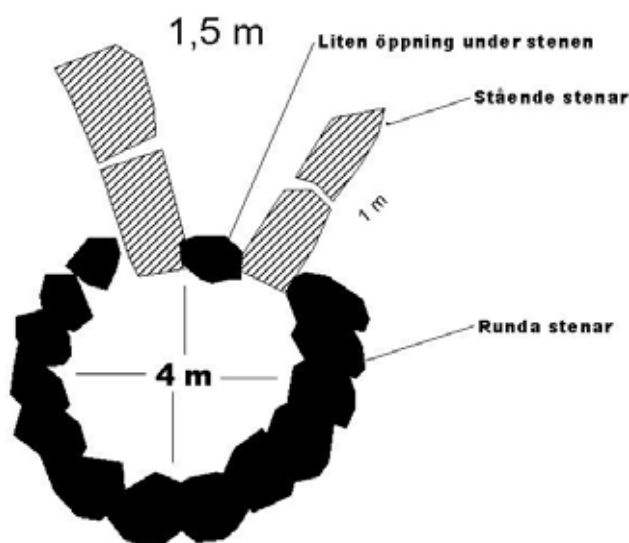
Fågelinventeringen ligger tidsmässigt fel för att kunna vara komplett. Vi missar en stor del av både sjungande och häckande fåglar vid denna tidpunkt på året. Fåglarna har sammanställts av Lars Harnemo.

Häckningskriterier

- | | | | |
|----|--|-----|---|
| 1= | Obs under häckningstid | 10= | Bobygge, grävning eller hackande av bohål |
| 2= | Obs under häckningstid och i lämplig häckningsbiotop | 11= | Avledningsbeteenden, spelar skadad |
| 3= | Sjungande hane eller andra häckningslåten | 12= | Använt bo påträffat |
| 4= | Par i lämplig häckningsbiotop | 13= | Nyligen flygga ungar eller dunungar |
| 5= | Permanent revir | 14= | Ad ut/in, till/från bo på sätt som visar att boet är bebott |
| 6= | Spel och lekar, parning | 15= | Ad med exkrementssäcker |
| 7= | Besök vid sannolik boplats | 16= | Ad med föda åt ungar |
| 8= | Upprörd, varnande för ungar eller ägg i närheten | 17= | Äggskal påträffade |
| 9= | Adult med juvfläckar | 18= | Bo där ad setts ruvande |
| | | 19= | Bo där ungar hörts |
| | | 20= | Bo där ägg eller ungar setts |

Fornminne

På Finnskärets norra sida i anslutning till badstranden finns en märklig anläggning, en så kallad tomtning. Följande beskrivning ges: en cirkelformad stenuppsättning av 4 meters diameter uppbyggd som en vall av mindre stenar. På den VNV:a sidan finns större stenar uppbyggda i en V-formad öppning, där utsidans öppning är ca 1,5 meter. Dessa stenar är ca 1 meter långa och 40 cm höga. Enligt Sten Wikman på Länsstyrelsen är denna del något avvikande från de vanligare tomtningarna.



Veckans väder

Inventeringsveckans väder har som tidigare nämnts varit toppen. Här kommer en utförligare beskrivning av veckans väder, hämtat ur Kurirens väderleksrapportering.

Tisdagen den 5 juli

Ett högtryck fortsätter att bestämma vädret i Sverige. Det blir uppehåll i hela landet, men det kommer att bildas en del stackmoln i inlandet. Allra **soligast** får **kustområdena** och fjälltrakterna. Vindarna blir mest svaga.

Norrbottnen, mest klart och soligt med en dagstemperatur på mellan 17 och 19 grader. Vinden är till en början nordlig, men vrider fram på dagen till sydlig sjöbris, 6 m/s.

Onsdagen den 6 juli

Det soliga och varma sommarvädret fortsätter i nästan hela landet. Dock börjar kall luft strömma ner från ishavsområdet över nordligaste Norrland.

Växlande molnighet och goda solchanser, efterhand ökande molnmängd från nordväst. Dags-temperatur 18 till 22 grader, vid havet något svalare. Vinden är först nordlig, men vrider tidvis troligen till sydlig sjöbris. Växlande 2 till 5 m/s, under dagen lokal sjöbris. Mycket god sikt.

Torsdagen den 7 juli

En högtrycksrygg bestämmer fortfarande vädret i Sverige och det blir övervägande torrt och soligt. Längst i norr förs portionsvis in svalare luft och någon skur kan förekomma i norra lapplandsfjällen.

Klart till halvklart med en temperatur runt 20 grader, närmast havet något svalare. Vinden är först mest svag omkring nordväst eller växlande. Frampå dagen tidvis sjöbris från syd, 4 m/s.

Fredagen den 8 juli

Det övervägande torra och soliga vädret fortsätter. Allra längst i norr kommer det dock in litet kyligare luft från ishavsområdet och det kan bli en del skurar i fjällen.

Växlande molnighet och en dagstemperatur mellan 17 och 20 grader. Måttlig nordvästlig vind och lokal sjöbris, 5 m/s.

Lördagen den 9 juli

Det övervägande torra och soliga vädret fortsätter. Frampå dagen bildas en del stackmoln. Vindarna blir övervägande svaga med sjöbris vid kusterna.

Soligt väder och dagstemperatur mellan 18 till 22 grader, sjöbris 5 m/s.

Följande personer deltog i sommarens inventering

Lars Harnemo, Anita Söderström, Roger Malmberg, Åsa Hansson med sonen Oscar (ny), Birgitta Seb Olsson, Essy Larsson, Ann-Gerd Eriksson, Kajsa Rosèn, Mats Williamsson, Hans och Lilly Ekenberg (nya), Sture och Stina Westerberg.

Finnskåret

Historiskt ett skär som namnet anger, men landhöjningen i Bottenviken skapar hela tiden nytt land ur havet. Ön har en vacker och särpräglad natur med gamla furorna så kraftfulla att de kan uppbära havsörnens bobal. Växtligheten är i regel mager på de öppna håll- och klapperstensmarkerna men oaser finns där nattviol och liljekonvalj växer i stora mängder. Här finns även andra rariteter som finnmyrten, en art som väl passar in i öns namngivning.

Plats

Finnskåret ligger i den yttre delen av Luleå skärgård ett stenkast från Småskärens östra sida. Finnskåret är bl a känt för sin fina badplats. På öns västra sida ligger öns samtliga fritidsstugor. Ett smalt sund skiljer Finnskåret från Småskären. På landhöjningen har man fått muddra vid sundets norra sida så att man med båt kan ta sig in till stugorna. Finnskåret ingår i Småskärens fågelskyddsområde där jakt på vadare och sjöfågel är förbjudet. Ön ligger på kartbladet 24M ekonomisk ruta 6e.

Geologi

Genom den rika förekomsten av berggrundsblottningar kan öns geologi lätt beskrivas. Den dominerande bergarten är haparandamonzonit. En bergart som är vanlig i den yttre delen av Luleå skärgård och som för övrigt enbart förekommer här. På de vågslipade hållarna framträder olika typer gångbergarter. Basaltiska gångar, som är mellan 0,5 till 2 meter breda är lätta att upptäcka på sin svarta färg. I basalten finns spår av finkorning kopparkis. Den mest ovanliga bergarten är nog de 10- 30 cm breda gångarna av den mossgröna kimberliten, ”den bergart som eventuellt kan föra diamanter”. På grund av att kimberlitgångarna är lättvittrade kan de vara svåra att spåra. Här finns även den orangebruna 5 till 10 cm breda karbonatiten. Den vanligaste gångbergarten är nog apliten, vars skär kors och tvärs genom öns berggrund. Dess färg är rosa med finkornig sammansättning med fältspat som dominerad mineral. Apliten uppträder i allt ifrån cm-breda upp till fem meter breda gångar.



Mörk gångbergart av kimberlitisk sammansättning. Foto Sture W.



Översiktlig berggrundskarta

Vegetationstyper

Den dominerande vegetationstypen är barrskog av frisk ristyp med ett markskikt av nordkråkbär, lingon och ljung. Längs strandzonen förekommer på flera ställen en tät och frodig lövbård. På den östra sidan ligger den enda våtmarken, en mjukmattemyr med lösbotten. Väster om myren finns ett mindre, urskogsliknande aspbestånd.

Naturtyper

Ön är relativt flack och når endast en höjd av 10 m ö h. Längs den östra sidan sluttar stranden brant upp mot de renspolade häll- och klapperstensmarkerna. Stränderna är genomgående blockrika och stora strandhällar finns på flera ställen. På öns norra sida ligger en härlig sand-

strand, omgiven av kraftigt markerade strandhällar. På öns nordvästra sida rinner en källa upp och nedanför källan bildas ett frodigt fuktstråk som sträcker sig ner mot havet.

En gammal och lucker tallskog ”park” dominerar öns skogsbestånd. Flera träd uppbär ett omfångsrikt och kraftigt grenverk. Flera av tallarna är rötskadade och på dessa hittades *tallticka*. Några träd hade upp till 8 tickor (rekord för Luleå kommun). Enstaka tallar med ett ”ekliknande” växtsätt förekommer även. Torrakor och vindfällen saknas på vedinsamlingen. Dessutom har trädens grenar sågats av högt uppe i kronan så att vissa tallar ser ”hamlade” ut. Innan flottningen upphörde fanns här en ”urskog”. Då flottningen pågick flöt så mycket timmer iland att det räckte till samtliga vedspisar och bastuanläggningar.



Friställd gammeltall av skärgårdstyp, foto Sture W.

Men efter det att man slutade med flottningen började människorna här ute att samla in lågor och annan död ved till uppvärmning

Små aspbestånd förekommer öster om den långsmala myren och dessutom några enstaka träd ute på klappret på öns nordöstra sida. Flera hålspar indikerar hackspettförekomst. På öns södra del finns ett stort lövbestånd med *gråal* och *rönn*. På nordvästra sidan finns ett frodigt bestånd av *gråal* och *sälg* i anslutning till källdråget där markskikt är av högörtstyp. Mellan barrskogen och strandalskogen på öns södra sida står en mycket gammal *gråsälg*. Och söder om den långsmala myren finns ett liknade träd.



Gammal gråsälg, foto Sture W.

Stränderna runt Finnskäret är blockrika och på flera ställen ingår strandhällar. Den ut mot havet liggande stranden är kraftigt påverkad av isskrap och vågnötning. Den sydöstra delen är mindre påverkad då Klyvaren som ligger strax utanför skyddar ön från de sydöstliga vindarna. Den sida som ligger mot Småskären är väl skyddad. På öns sydvästra sida ligger en mindre skyddad vik med finsedimentbotten. I albården runt viken finns öns enda förekomst av *liljekonvalj*. Större delen av den västra strandsidan är starkt kulturpåverkad. Här ligger samtliga av öns fridstugor med anslutande båtbyggor.

Hela den östra sidan präglas av vegetationsfattiga håll- och klapperstensmarker. Och ovanför stugorna ligger hållmarker och ett större klapperstensfält med mycket grova block.

Fauna och flora

Våtmarker

På den östra sidan finns en mindre långsmal myr omgiven av skogklädda håll- och moränmarker. Myren är uppbyggd av mjukmattor, lösbotten med små flarkgölar. På myren gjordes ett sensationellt fynd nämligen *finnmyrten*. Då individantalet är litet är platsen mycket känslig för störningar. Skärgårdsgruppen har tidigare (1988) påträffat *finnmyrten* på Stor-Furuön. Då dessutom Finnskäret ligger söder om Hertsölokalen kommer denna plats att vara den sydligaste i landet. Förutom *finnmyrten* hittades även *myggblomster*, *vitag*, *strängstarr*, *nålstarr*, *dybläddra* och strax intill myren *tuvstarr* intill ett frodigt bestånd av *skogsbräken*.



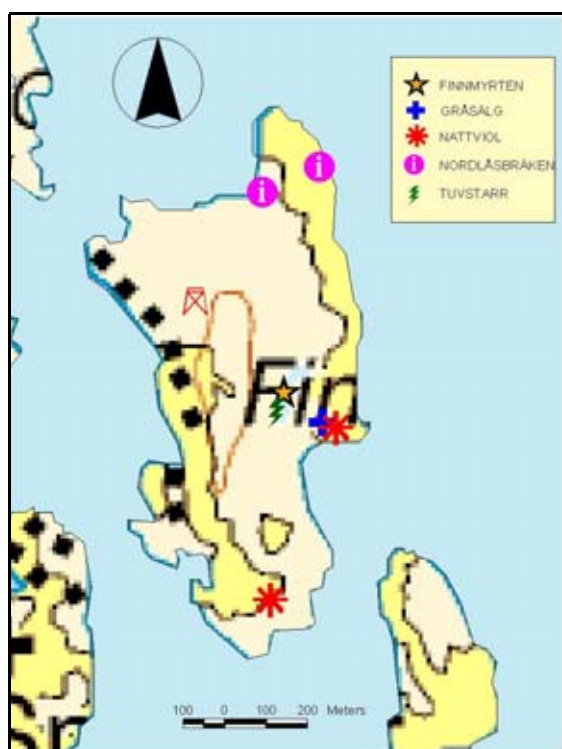
Finnmyrtenmyren

Skogsmark

Strax söder om finnmyrtenmyren finns en rik växtlokal för *nattviol*. Under och i anslutning till *gråsälgens* närhet växte upp till 70 exemplar. Dessutom finns enstaka *nattviol*er på andra platser på ön. På norra sidan i anslutning till en märklig stensättning finns ängsartade fläckar i tallheden där *kattfot*, *hagfibbla*, *fårsvingel*, *en* och *ängskovall* ingår.

Hällmarker

På norra sidan i anslutning till hällmarken växer bl a *nordlåsbräken* och *lopplummer* vid små gräsfläckar. Här finner vi också *gul fetknopp*, *knutnarv*, *bergkårel*, *smultron*, *strandbaldersbrå*, *norrlandsviol*, *stensöta* och *skogsvinbär*. Dessutom hittades här en speciell fibbla som kan vara *klippfibbla*. På den sydvästra sidan, nära sundet mellan Finnskäret och Småskären finns stora hällmarker. Här uppträder en frodig torrängsvegetation med *havtorn*, *bergkårel*, *smultron*, *lundelm*, *strandvänderot* och *renfana*. Strax söder om myren på öns östra sida finns översilade hällar med hällkar. Här har en rik växtlighet uppkommit. Arter som *ullsäv*, *tagelsäv*, *slätterblomma*, *storsileshår*, *ängsull*, *sump-* och *dystarr*, *kärrsälting* och *gäddnate* förekommer. Dessutom finns den rikindikerande mossan korvskopionmossa i anslutning till de översilade hällarna och hällkaren.



Strandängar

Den vanligaste strandbiotopen är blockstränder, där blockstorleken varierar beroende på läge och ursköljning. På den grovblockiga stranden finner vi arter som *bergkårel*, *strandveronika*, *rörflen*, *gultåtel*, *strandglim*, *kråkvicker* och *havtorn*. De övriga strandängarna varierar från fuktiga till torra med finsediment och mindre block. Där stranden är torrare påträffas arter som *liten ärtstarr*, *klapperstarr*, *hundstarr*, *salttåg*, *slätterblomma*, *grönlandsgåsört*, *strandögontröst*, *klapperögontröst*, *strandrödtoppa*, *rödsvingel*, *krypven*, *storven*, *kråkvicker*, *klappermolke*, *vattenmåra* och *strandvänderot*. På den fuktigare stranden växer *agnsäv*, *knappsäv*, *östersjötag*, *källört*, *kärrdunört*, *kärrbräsmå*, *kråklöver*, *strandkrypa*, *havssälting*, *kärrsälting*, *österbottensstarr* och *norskstarr*.

Strandskogen

Gråalbården eller strandlövskogen varierar stort runt ön. På södra sidan finns en djup strandlövskog som sträcker sig från stranden, över ett flackt område upp mot de tallbevuxna hållmarkerna. Markskiktet är torrt och vegetationen är fattig. Förutom gråal finns även rönn och hägg här tillsammans med spridda enbuskar. I fältskiktet ingår arter som *revlumner*, *vårfryle*, *rödsvingel*, *fårsvingel* och *skogsstjärna*, samt enstaka exemplar av *norrlandsviol*. På den västra sidan, i anslutning till en mindre havsvik finns en frodig albård med *majbräken*, *stensöta*, *nattviol*, *smörblomma*, *liljekonvalj* och *rödblära*. På öns nordvästra sida påverkar ett källvattenutflöde en högörtstrandskog där *gråal*, *glasbjörk*, *hägg* och *rönn* ingår. I det frodiga markskiktet växer *ängsruta*, *rödblära*, *hönsbär*, *stenbär*, *hässlebrodd*, *ängs- och skogskovall*, *bergslok*, *slidstarr* och *orbär*. Rikligt med döda träd och lågor av gråal samt enstaka grova björkar och granar finns i området.

Totalt noterades 169 olika kärlväxter på ön.

Fåglar

Vi observerade totalt 44 arter på ön. Det är en ganska låg siffra med tanke på att vi hade baslägret där. Inga anmärkningsvärda fynd gjordes som motiverar speciella skyddsåtgärder. Ön är tämligen välbesökt av både stug- och badgäster varför inga känsligare arter har fått fotfäste på ön.

Artlista, med häckningsindicier (se sid 8)

Smålom	2	Sädesärla	2
Vigg	2	Sidensvans	2
Svärta	4	Rödhake	3
Småskrake	2	Rödstjärt	8
Storskrake	2	Stenskvätta	8
Fiskgjuse	1	Björktrast	8
Morkulla	1	Taltrast	3
Småspov	0	Rödvingetrast	3
Storspov	2	Lövsångare	3
Rödbena	8	Kungsfågel	3
Drillsnäppa	8	Grå flugsn.	2
Roskarl	2	Svartvit flug.	3
Skrattmå	2	Talltita	2
Fiskmå	2	Talgoxe	2
Silltrut	2	Kråka	2
Gråtrut	2	Bofink	3
Fisktärna	2	Bergfink	2
Tornseglare	2	Grönfink	2
St. hackspett	2	Grönsiska	3
Hussvala	14	Korsnäbb sp.	2
Trädpiplärka	3	Domherre	4
Ängspiplärka	3	Sävsparr	3

Artlista

Växter markerade med **fet stil** är indikatorart för speciella biotoper

Svenska namn	Biotop
Lopplummer	hällmark
Revlummer	skog
Plattlummer	skog
Åkerfräken	kulturmark
Nordläsbräken	torräng i hällmark
Majbräken	skogsmark
Stenbräken	källan
Nordbräken	albården
Skogsbräken	skogsmark
Ekbräken	skogsmark
Stensöta	hällmark
Gran	skogsmark
Altaigran	skogsmark
Tall	skogsmark
En	skogs- och hällmark
Grönvide	albården, strandängar
Gräsälg	skogsmark
Sälg	skogsmark, albården
Jolster	albården
Asp	skogsmark, klapperstensfält
Pors	strandängar, myr
Vårtbjörk	skogsmark
Glasbjörk	skogsmark, albården
Gråal	albården, myrkant
Hästskräppa	strandängar
Ängssyra	kulturmark, sandstrand
Bergsyra	kulturmark, hällmarker, sandstrand
Ormrot	albården
Källört	strandäng i hällmark
Krypnarv	hällmark
Knutnarv	hällmark
Grässjärnblomma	kulturmark, sandängar
Hönsarv	kulturmark
Strandglim	sandängar
Rödblära	albården, kulturmark
Strandranunkel	fuktstränder
Smörblomma	kulturmark
Ängsruta	albården, kulturmark
Sylört	fuktstränder
Kärrbräsmå	fuktstränder
Bergkårel	torrängar, häll- och blockmarker
Gul fetknopp	hällmarker
Slätterblomma	strandängar
Skogsvinbär	skogs- och hällmarker
Hägg	blockängar
Rönn	albården
Hjortron	myr
Åkerbär	albården, strandängar
Stenbär	albården, fuktig skogsmark
Hallon	blockstränder, hällmarker
Smultron	hällmarker
Kräkklöver	fuktstränder, myr

Grönlandsgåsört	strandängar
Älgört	albården, strandängar
Kräkvicker	blockstränder
Strandvial	sandängar
Kärrvial	albården
Havtorn	blockstränder
Rundsilesår	myr
Storsilesår	myr, hållkar
Norrlandsviol	torrängar, hållmarker
Mjölkört	strandängar, blockstränder, skogsmark
Kärrdunört	hållmarker
Knoppslinga	grunda finsedimentbottnar
Hästsvars	hållkar, grunda vikar
Hönsbär	albården
Strätta	albården, blockstrandängar
Strandkvanne	blockstränder
Klotpyrola	albården, klapperstensfält
Björkpyrola	albården, klapperstensfält
Ögonpyrola	fuktig skogsmark, albården
Skvattram	fuktig skogsmark, myr
Rosling	myr
Finnmyrten	myr
Mjölon	klapperstensfält, skogklädda hållmarker
Ljung	skogsmark
Lingon	skogsmark
Blåbär	skogsmark
Tranbär	myr
Dvärgtranbär	myr
Nordkråkbär	skogsmark
Topplösa	fuktängar, albården
Skogsstjärna	skogsmark, albården
Strandkrypa	fuktstränder
Vattenklöver	myr
Smålanke	grunda sedimentvikar
Ärenpris	torrängar
Strandveronika	blockstränder
Strandögontröst	strandängar
Klapperögontröst	strandängar
Strandrödtoppa	strandängar
Ängsskallra	kulturmark
Kärrspira	fuktstränder
Dybladbra	hållkar
Gulkämpar	strandängar
Vattenmåra	blockstränder
Linnea	skogsmark
Strandvänderot	strandängar
Blåklocka	kulturmark
Gullris	skogsmark
Kattfot	ängsmark i skog, torrängar
Röllika	kulturmark
Strandbaldersbrå	torräng i hållmark
Renfana	hållmarker
Gråbo	strandängar
Höstfibbla	strandängar
Klappermolke	strandängar
Hagfibbla	skogsmark
Klippfibbla	hållmark, sandängar
Dvärgigelknopp	hållkar
Havssälting	fuktstränder

Kärrsälting	fuktstränder
Gäddnate	hällkar
Ålnate	grunda vikar
Trådnate	grunda sedimentvikar
Vass	stränder
Rörflen	blockstränder
Hässlebrodd	albården
Storven	strandängar
Krypven	strandängar
Madrör	strandängar
Brunrör	fuktsänkor i skogsmark
Tuvtåtel	kulturmark
Gultåtel	blockstränder
Kruståtel	skogsmark
Bergslok	albården
Blåtåtel	strandängar
Lundgröe	albården
Rödsvingel	strandängar, kulturmark
Fårsvingel	hällmarker
Lundelm	albården, torrängar
Strandrag	sandängar
Ängsull	hällkar, fuktstränder
Tuvull	myr
Tuvsäv	myr
Ullsäv	myr, hällkar
Agnsä	fuktstränder
Knappsäv	fuktstränder
Nålstarr	myr
Strängstarr	myr
Klapperstarr	strandängar
Norskstarr	strandängar
Gråstarr	hällkar, kulturmark
Nickstarr	torrängar i hällmark, skogsmark
Österbottensstarr	fuktstränder
Tuvstarr	fuktig skogsmark, drag
Hundstarr	fuktstränder
Norrlandsstarr	fuktstränder
Klotstarr	fuktig skogsmark
Slidstarr	albården
Liten ärtstarr	strandängar
Sumpstarr	hällkar, myr
Dystarr	myr
Trådstarr	myr
Flaskstarr	myr
Trådtåg	albården
Östersjötåg	fuktängar, strandängar
Salttåg	strandängar
Nordtåg	fuktängar
Ängsfryle	kulturmarker
Vårfryle	skogsmark
Ornbär	albården
Ekorbär	skogsmark, albården
Liljekonvalj	albården
Nattviol	skogsmark
Myggblomster	myr

Småskären

Längst ut i den botteniska arkipelagen ligger Småskären. Öns djupa och grunda vikar, steniga uddar och strandängar utgör miljöer för ett rikt växt- och djurliv som här har anpassat sig under århundraden. Fortfarande finns här en gammelgranskog, en skog som på vissa ställen uppvisar grova dimensioner, vilket är unikt för skärgårdsskogarna. På flera ställen finns lågor i olika nedbrytningsstadier, platser där vi bl a hittar hotade arter. Insamling av vindfällan och död ved för uppvärmning av stugor och bastu hotar tyvärr gammelskogens mångfald. På ön finns ett stort antal fritidsstugor och till öns fiskekyrka går guidade turer.

Plats

Småskären ligger längst ut i den yttre skärgården ca 3 landmil öster om Luleå stad. Att ta sig ut till ön under sommaren är lätt då reguljära turer går hit. I Kyrkviken finns det äldsta bevarade kapellet i Bottenviken och fiskeläget i Kyrkviken är från 1500-talet, en idylliskt plats med fiskestugor och bodar. Småskären överlämnades på 1600-talet av drottning Kristina till Luleå stad. Redan på 1860-talet gjordes den första turistsatsningen på Småskären. Man uppförde ett badhotell vid Ramelholmen för borgarskapet i Luleå. Badet fick heta Ramelholmsbadet efter Småskärens gamla hamn. Men redan 1887 avvecklades badet och flyttades in till Luleå. Hela ön ägs av Luleå kommun och ingår i ett större fågelskyddsområde som även innefattar Finniskäret och Klyvaren. Runt ön har en stig markerats. Fritidsstugor finns runt hela öns södra del och det är endast längs den norra och den södra sidan stugor saknas. Småskären ingår i ett fågelskyddsområde där jakt på sjöfåglar och änder är förbjudet. Ön ligger på kartblad 24M Brändön, ekonomisk ruta 6 d-e.

Geologi

Berggrunden på ön består uteslutande av haparandamonzonit. Och på flera ställen ses gångar av kimberlit, basalt, karbonatit och aplit.



Vegetationstyper

Vegetationskartan visar att barrskog av friskristyp dominerar. I anslutning till våtmarker, framför allt till öns nordvästra sida finns fuktig - våt lövskog. Strandskogen eller albården runt ön utgörs av frisk lövskog. I anslutning till de djupa vikarna finns fuktiga strandängar. Vid Kyrkviken och vid den sydvästra sidan Vitfågelskäret finns det mindre områden med frisk rished, glest bevuxen med tall.

Naturtyper

Öns storlek på 210 ha innehåller ett flertal olika naturtyper. Flikiga- och grunda vikar är vanliga, framför allt till den södra delen av ön. Dessutom finns botaniskt artrika strandfuktängar. Sandstränder är ovanliga men förekommer dock på ett par ställen, dels på den södra sidan vid Vitfågelskäret och dels på den nordöstra sidan söder om Klubbjärden. Blockstränder är den vanligaste strandtypen och på några platser finns även strandhällar. Våtmarker, som tjärnar, mindre sjöar, öppna myrar med flarkgölar och sumpskogar finns utspridda över ön. Hällmarker med omgivande klapperstensfält ingår på flera ställen, bl a i anslutning till den högst belägna delen på öns norra sida. Barrskog av naturskogstyp där grova och döda träd ingår förekommer längs hela den västra sidan av ön. Lövinslaget kan områdesvis vara påtagligt. I naturskogen förekommer rikligt med lågor i olika nedbrytningsstadier. Strandskogen runt ön varierar stort i mäktighet och slutenhet, och där dominerande arter är *gråal* och *rönn* med ett mindre inslag av *sälg*. Kulturpåverkade marker finner vi i anslutning till kyrkan, fiskehamnen, fritidsstugorna och båthamnarna.

Fauna och flora

158 olika kärlväxter på en ö som Småskären kan tyckas litet. Ön borde hysa betydligt fler arter då variationen av naturtyper är stor.

Skogsmark

Den produktiva skogsmarken är enligt den översiktliga skogliga inventeringen (ÖSI) ca 90 ha. Granen som är det dominerande trädslaget har vanligtvis ett tjockt ristäckt fältskikt där *blåbär*, *lingon* och *odon* ingår samt en del örter som t ex *hönsbär*. I den friska granskogen är inslag av enstaka lövträd vanlig men på fuktigare marker och vid strandnära områden ökar lövträdsandelen. På något ställe t ex på den västra sidan inte långt från Bullerhamnsviken finns en aspdunge med flera hålträd. Granskogen har en typisk skärgårdskaraktär, där både *gran* och *altaigran* förekommer. Skogen är gles och luckig och granarna har ett vindpinat utseende. Barrutglesningen är stor strax nedanför toppen. Det är inte ovanligt att träden har råkat ut för topp- eller stambrott.

Granarnas grenar växer tätt utefter stammen ända ned till marken vilket medför att grenarna lätt kan slå rot. Detta innebär att granen kan föröka sig vegetativt och kan vara en av förklaringarna till att granarna ofta står tätt intill varandra i grupper.



Strand, albard och altaigranskog, foto Sture W.

Det är gott om riktigt grova träd, några har en stamdiameter som överstiger 75 cm drygt en meter ovan marken. Det finns även en hel del grova lågor i olika nedbrytningsstadier. De ligger på marken likt slocknade jättedinosaurier, ofta har de sitt täta grenverk kvar. Det gör det till en formidabel brottningsmatch att närma sig själva stammen för att undersöka vedsvampfloran.

Tall förekommer som enstaka inslag i granskogen och utmed ett stråk av blockmarker mitt på ön mellan Bullerhamnsviken och Kyrkviken.

Spår av skogsbruk i form av stubbar förekommer över hela ön. Flera lågor och vindfällan har sågats itu under senare år vilket tyder på att de blir till ved för sommarstugeägarna.

Man kan läsa på sid 53 i skriften *Naturvård och kulturminnesvård i skogsbruket från 1986*, sammanställd av Luleå kommun att "inget konventionellt skogsbruk bör bedrivas. Men virkesuttag för husbehov för att upprätta skogshygien tillåts". Denna verksamhet måste upphöra, om inte så kommer den biologiska mångfalden på sikt att utarmas i den gamla skogen.

Svenskt namn	Latinskt namn	Indikatorart	Anm
Blodticka	<i>Caloporus taxicola</i>	X	
Gränsticka	<i>Phellinus nigrolimitatus</i>		
Halmticka ?	<i>Perreniporia subacida</i>		ej bestämd
Harticka	<i>Onnia leporina</i>		
Lappticka	<i>Amylocystis lapponica</i>		
Ostticka	<i>Sceletocutis odora</i>		
Rosenticka	<i>Fomitopsis rosea</i>		
Rynkskinn	<i>Phlebia centrifuga</i>		
Trådticka	<i>Climacocystis borealis</i>	X	
Ullticka	<i>Phellinus ferrugienosfuscus</i>		

Tabell 1. Påträffade hot- och indikatorarter på Småskären.

På svagt sluttande marker i samband med myrmarker förekommer fuktsänkor. Här påträffas arter som *revlumner*, *åkerfräken*, *sälg*, *åkerbär*, *kråklöver*, *kärrviol*, *linnea*, *gullris*, *nålstarr*, *slidstarr* och *spindelblomster*.

Strandskogen

Runt ön finns en bård av *gråal*, *rönn*, *glasbjörk* och *sälg* med inslag av *asp*. Variation och mäktighet varierar stort beroende på läget. Vid de låglänta skyddade stränderna och i anslutning till de djupa vikarna är albården som mäktigast. Fältskiktet i strandskogen kan områdesvis vara frodigt, med olika högrörter. Även kryptogamfloran kan vara intressant och på flera ställen påträffades bl a olika brosklavar, med *slånlav* och *mjölig brosklav* som vanliga. Dessutom hittades på några platser bl a norr om Idviken en brosklav som liknar *finflikig brosklav* (arten har insamlats för närmare undersökning). I albården förekommer växter som *revlumner*, *skogsbräken*, *pors*, *ängssyra*, *rödblära*, *hagg*, *åkerbär*, *hallon*, *kråklöver*, *älgört*, *kråkvicker*, *kärrviol*, *hönsbär*, *strätta*, *skogsstjärna*, *vitpyrola*, *klotpyrola*, *björkpyrola*, *strandvänderot*, *röllika*, *hässlebrodd*, *bergslok*, *ängsgröe*, *lundgröe*, *slidstarr* och *ekorbär*.

På den östra sidan mellan Kyrkviken och Skatamarksviken uppträder mellan albården och frisk rished en frodig slänt med intressanta arter. Här påträffas *ekbräken*, *en*, *bergsyra*, *gräs-*

stjärnblomma, stenbär, smultron, norrlandsviol, skogsstjärna, mjölkört, ärenpris, ängskovall, röllika, hässlebrodd, bergslok, säterfryle, vårfryle och nattviol.

Våtmarker

På flera ställen ingår våtmarker av varierande sammansättning. På den östra sidan från Kyrkviken och söderut ligger fem mindre tjärnar och sjöar i blockrik, svallad morän. Växtligheten varierar något mellan dessa men genomgående är vattenvegetationen fattig. Frodigast var den sydligaste av tjärnarna, den som ligger närmast havet vid Bolinsviken. Runt tjärnarna finns i regel



en smal bård av myrmark med arter som *gråal, strängstarr, hundstarr, gråstarr, sumpstarr, dystarr, trådstarr, flaskstarr, rundsileshår, storsileshår, hjortron, kråklöver, skvattram, rosling, dvärgtranbär, nordkråkbär, vattenklöver, ullsäv* och *ängsull*. I flarkarna finns bl a *gäddnate, fjälligelknopp* och *hårslinga* ssp. Vid den större tjärnen, den som ligger norr om Kyrkviken ingår arter som *pors, rosling, vattenklöver, knappsav, trindstarr, dystarr, trådstarr*

och *flaskstarr*. Ur ornitologisk synpunkt är tjärnarna och sjöarna intressanta då bl a häckning av stor- och smålom noterades.

Vid Vitfågelskärstjärnen på öns södra sida finns ett våtmarksområde med öppna och grunda flarkgölar. Myren omgivs av en tät bård av *gråal* och *glasbjörk*. I flarkgölarne finner vi bl a *gäddnate*, *rostnate*, *agnsäv*, *dvärgigelknopp*, *svalting*, *vattenbläddra* och *hästsvans*. Flarkarna omges av mjukmattor där *styltstarren* ger myren ett tuvigt utseende. Här växer bl a *dvärgmåra*, *myggblomster*, *styltstarr*, *dystarr*, *ängsull*, *sprängört* och *kärrsilja*.

Idevikstjärnen som ligger på öns nordvästra sida omges av en bred myrzon. I tjärnen finns vitmosseöar vilka utgör fina biotoper för sjöfåglar. Här påträffades smålom och gråhakedopping, en mycket sällsynt gäst i den yttre skärgården. I de omgivande mjukmattorna påträffas arter som *sjöfräken*, *rundsileshår*, *storsileshår*, *kärrsilja*, *topplösa*, *kråklöver*, *rosling*, *odon*, *tranbär*, *nordkråkbär*, *vattenklöver*, *dvärgmåra*, *brunnrör*, *blåtåtel*, *ängsull*, *tuvsäv*, *ullsäv*, *strängstarr*, *gråstarr*, *sumpstarr* och *dystarr*. I flarkarna ses *gäddnate*, *dvärgigelknopp* och *nordnäckros*. I kanten av myren hittades även *skogsbräken*.

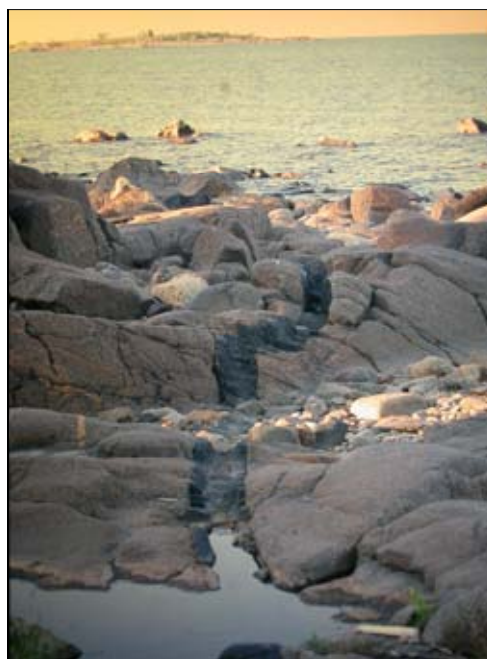
Söder om Idevikstjärnen finns en mindre lövsumpskog som mot söder övergår i fuktig barrblandskog. I den sumpartade blandskogen påträffades bl a *sjöfräken*, *grönvide*, *sälg*, *lappvide*, *glasbjörk*, *gråal*, *hjordron*, *kråklöver*, *odon*, *tranbär*, *vattenklöver*, *ängsull* och *styltstarr*.

Hällmarker och klapperstensfält

På Småskären förekommer på olika ställen hällmarker med omgivande klapperstensfält. På norra sidan finns öns högst belägna punkt. Här utbreder sig stora klapperstensfält och hällmarker insprängda i varandra. I det glest tallbevuxna området är växtligheten fattig med arter som *kråkris*, *lingon* och *mjölon*. I den mycket speciella miljön kan granen utveckla ett krypande växtsätt. På hällkanterna ses *stensöta* och i det torra markskiktet påträffades enstaka exemplar av *nattviol*. Längs stranden finns våg- och isslipade strandhällar. Längs hällytans sprickzoner och vid basaltgångar är växtligheten oftast intressantare. Hällmarkerna längst ute på Svarthällan där monzonit-, basalt- och karbonatitbergarter ingår finns arter som *gul fetknopp*, *stenbär*, *smultron*, *hönsarv*, *strandvial*, *kråkvicker*, *strandvänderot*, *rödsvingel*, *fårsvingel* och *klapperstarr*. Bland hällarna förekommer även små hällkar där arter som *gul näckros* och *källdunört* växer. Även *rönn* och *grön-*

På de stora, flackt liggande hällmarkerna vid Vitfågelskäret uppträder ängsartade biotoper. Här påträffas en rik flora med arter som *låsbräken*, *nordlåsbräken*, *ängssyra*, *bergkårel*, *gul fetknopp*, *havtorn*, *norrlandsviol*, *lingon*, *odon*, *nordkråkbär*, *ärenpris*, *linnea*, *kruståtel*, *fårsvingel*, *liten ärtstarr*, *slidstarr* och *nattviol*. Längre in från stranden mellan hällarna och

vide klamrar sig fast i hällmarkens sprickzoner.



Svart basaltgång, foto Sture W.

skogen blir markskiktet risartat. Enstaka vindpinade tallar ingår här och i det torra markskiktet förekommer rikligt med låga enbuskar.

Strandängar

Stränderna på Småskären varierar stort beroende på läget. Och stranden är den naturtyp som hyser den rikaste växtligheten. Att botanisera här är ofta en spännande upplevelse och vad som helst kan påträffas i växtvärld. Dessutom är stranden nästan myggfri. Då intresset är stort att vara med och inventera här kommer stranden att bli en av de bättre undersökta naturtyperna i Luleå skärgård.

Stränderna varierar allt från grova blockstränder till fuktiga finsedimentstränder. På den blockrika stranden vid Svarthällan förekommer arter som *bergkårel*, *åkerbär*, *älgört*, *havtorn*, *strandkvanne*, *kråkvicker*, *gulkämpar*, *vattenmåra*, *klappermolke*, *renfana*, *rörflen*, *storven*, *krypven*, *madrör*, *gultåtel* och *östersjötåg*. Längst upp i nordväst ligger Klubbudden, ute på den västra sidan finns en utskjutande blockrik sporre. Här finns även leriga finsedimentbottnar som vid stormar och högvatten översvämmas. Genom den kontinuerliga översvämningen uppkommer intressanta växtsamhällen med arter som är mera saltkrävande. Udden utgör även häckningsplats för ett stort antal fågelarter som vigg, småskrake, fisk- och silvertärna, fiskmåsar och gråtrut. Även gäss betar här och deras spillning bidrar till rik och frodig växtlighet. Stora bestånd av *kråkvicker* visar bl a var gässen håller till. Här finns också *grässtjärnblomma*, *hästkräppa*, *strandglim*, *slätterblomma*, *strandkvanne*, *nordkråkbär*, *strandkrypa*, *strand- och klapperögontröst*, *strandrödtoppa*, *ängsskallra*, *kärrespira*, *strandvänderot*, *vass*, *rörflen*, *storven*, *krypven*, *madrör*, *rödsvingel*, *knappsäv*, *agnsäv*, *hundstarr*, *liten ärtstarr*, *östersjötåg* och *salttåg*.



Strandkvanne, foto Sture W.

Längs hela den västra sidan uppträder blockstränder, men här och var finns små inslag av sandstränder. Längst in i den djupt inskurna Bullerhamnsviken är bottarna grunda och täckta

med finsediment. Små strandhällar förekommer här och var. Följande arter noterades längs västra sidan, *ormtunga*, *grönvide*, *pors*, *hästskräppa*, *strandglim*, *slätterblomma*, *kråkvicker*, *kärrviol*, *kärrdunört*, *strandkrypa*, *strand- och klapperögontröst*, *kärrspira*, *vattenmåra*, *strandvänderot*, *höstfibbla*, *klappermolke*, *havs- och kärrsälting*, *vass*, *storven*, *krypven*, *madrör*, *blåtåtel*, *rödsvingel*, *strandråg*, *nålsäv*, *knappsäv*, *agnsäv*, *hundstarr*, *liten ärtstarr*, *östersjötåg*, *salttåg* och *myrtåg*.

Söder om Klubbjärden finns den största sandstranden. Närmast vattnet är stranden blockförande men övergår sedan i en brant sandig nipa, som sträcker sig en bit in i albården. Här finns förutom *gråal* arter som *saltarv*, *grässtjärnblomma*, *bergkärel*, *rönn*, *hallon*, *strandvial*, *strandråg*, *kruståtel*, *fårsvingel* och *vårfryle*.

Längst in i Klubbjärden finns en flack lerblandad sandstrand som i sin inre del är lägre och som vid högvatten översvämmas. På den gräs- och starrbeväxta stranden förekommer enstaka låga träd och buskar av *glasbjörk*, *grönvide* och *gråal*. Växtligheten på strandängen är frodig med arter som *kråklöver*, *grönlandsgåsört*, *kärrvial*, *älgört*, *topplösa*, *vattenmåra*, *klappermolke*, *kärssälting*, *krypven*, *storven*, *madrör*, *blåtåtel*, *rödsvingel*, *strandråg*, *knappsäv*, *agnsäv*, *norskstarr*, *norlandsstarr* och *östersjötåg*.

På den östra sidan av ön, söder om Skatamarksviken finns en intressant strandäng med rik växtlighet. Strandängen är uppbyggd av sediment och sten med enstaka större block som ligger utspridda här och var. Närmast hamnen ingår arter som *åkerfräken*, *ormtunga* (rikligt vid den lilla albården), *grönvide*, *pors*, *gråal*, *hästskräppa*, *kabbleka*, *kärrbräsma*, *slätterblomma*, *kråklöver*, *grönlandsgåsört*, *kråkvicker*, *kärrvial*, *klotpyrola*, *topplösa*, *strand- och klapperögontröst*, *kärrspira*, *vattenmåra*, *strandvänderot*, *höstfibbla*, *havs- och kärssälting*, *madrör*, *gultåtel*, *rödsvingel*, *blåsäv*, *knappsäv*, *agnsäv*, *hundstarr*, *norlandsstarr*, *östersjötåg* och *salttåg*.

Frisk rished

I anslutning till kyrkan, fiskestugorna och Vitfågelskäret finns områden av frisk rished (en skärgårdsfjällhed). Här dominerar arter som *nordkråkbär*, *lingon* och *odon*. Andra växter som trivs i det friska men torra markskiktet är *en*, *grässtjärn- och skogstjärnblomma*, *skvattram*, *kattfot*, *kruståtel*, *fårsvingel* och *säterfryle*. Enstaka träd av *tall*, *björk* och *gran* ingår också. Nere vid fiskestugorna håller man marken öppen från träd och buskar och här har en frodig ljunghedvegetation uppkommit.

Kulturmarker

Söder om Bullerhamnsviken ligger den gamla scoutstugan. I anslutning till stugan finns kulturspridda arter. I ängsmarken ses *ängssyra*, *smörblomma*, *grässtjärnblomma*, *skogsvinbär*, *smultron*, *vitklöver*, *rödklöver*, *kråkvicker*, *ärenpris*, *gråbinka*, *ogräsmaskros*, *kruståtel*, *ängsgröe*, *rödsvingel*, *fårsvingel* och *ängsfryle*. Runt huset står även ett par resliga *rönnar*. På andra ställen som vid hamnar och stugtomter har arter som *smörblomma*, *röllika*, *groblad* och *tuvtåtel* funnit sig till rätta.



Gråbinka, foto Sture W.

Fåglar

Vi observerade 43 arter på ön. Storlom häckade i Rudtjärnen, men av smålommarna som också brukar häcka i några tjärnar såg vi intet. Vid Idevikstjärnen påträffades gråhakedopping med fem dunungar, en sällsynt gäst ute i skärgården. Vi hittade häckning av vigg, knipa, orre och hussvala. Troligtvis häckade också svärta, storspov, rödbena, drillsnäppa, fiskmå, rödstjärt, stenskvätta och björkrast. Ön innehåller många fina fågelbiotoper, de vackra tjärnarna, de grunda vikarna och gammal naturskog. Även om vi inte hittade så många arter under inventeringen måste ön anses vara mycket viktig för fågellivet i den yttersta skärgården.

Artlista, med häckningsindicier (se sid 8)

Storlom	13	Järnsparv	3
Gråhakedopping	13	Rödhake	3
Kricka	2	Rödstjärt	8
Vigg	20	Stenskvätta	8
Svärta	4	Björkrast	8
Knipa	13	Taltrast	3
Småskrake	2	Rödvingetrast	3
Orre	13	Årtsångare (4ex)	3
Enkelbeckasin	2	Trädg.sångare	3
Småspov	1	Lövsångare	3
Storspov	8	Kungsfågel	3
Rödbena	8	Grå flug.	2
Drillsnäppa	8	Talltita	2
Roskarl	2	Talgoxe	2

Skrattmås	2	Bofink	3
Fiskmås	8	Bergfink	2
Havstrut	2	Grönfink	3
Fisktärna	2	Grönsiska	2
St. hackspett	2	Korsnäbb sp.	3
Hussvala	14	Domherre	4
Ångspiplärka	3	Sävspurv	3
Sädesärta	2		
Sidensvans	2		



Drillsnäppa, foto Sture W.

Artlista

Växter markerade med **fet stil** är indikatorart för speciella biotoper

Svenska namn

Biotop

Lopplummer	hällmark
Revlummer	skog
Plattlummer	skog
Sjöfräken	tjärn
Åkerfräken	kulturmark
Ormtunga	strandängar
Låsbräken	äng i hällmark, Vitfågelskäret
Nordlåsbräken	äng i hällmark, Vitfågelskäret
Nordbräken	albården
Ekbräken	skogsmark
Stensöta	hällmark
Gran	skogsmark
Altaigran	skogsmark
Tall	skogsmark
En	skogs- och hällmark
Grönvide	albården, strandängar
Sälg	skogsmark, albården
Lappvide	myr
Jolster	albården
Asp	skogsmark, klapperstensfält
Pors	strandängar, myr
Vårtbjörk	skogsmark
Glasbjörk	skogsmark, albården
Gråal	albården, myrkant
Hästskräppa	strandängar
Ängssyra	kulturmark, sandstrand
Bergsyra	kulturmark, hällmarker, sandstrand
Grässtjärnblomma	kulturmark, sandängar
Skogsstjärnblomma	frisk rished
Hönsarv	kulturmark
Strandglim	sandängar
Rödblära	albården, kulturmark
Nordnäckros	flarkgöl
Strandranunkel	fuktstränder
Smörblomma	kulturmark
Bergkärel	torrängar, häll- och blockmarker
Gul fetknopp	hällmarker
Slätterblomma	strandängar
Skogsvinbär	skogs- och hällmarker
Hägg	blockängar
Rönn	albården
Hjortron	myr
Åkerbär	albården, strandängar
Stenbär	albården, fuktig skogsmark
Hallon	blockstränder, hällmarker
Smultron	hällmarker
Kråklöver	fuktstränder, myr
Grönlandsgåsört	strandängar
Älgört	albården, strandängar
Vitklöver	kulturmark
Rödklöver	kulturmark

Kråkvicker	blockstränder
Strandvial	sandängar
Kärrvial	albården
Havtorn	blockstränder
Rundsilesår	myr
Storsilesår	myr, hällkar
Kärrviol	fuktig blockstrandäng
Norrlandsviol	torrängar, hällmarker
Mjölkört	strandängar, blockstränder, skogsmark
Kärrdunört	hällmarker
Hästsvars	hällkar, grunda vikar
Hönsbär	albården
Sprängört	tjärn, Vitfågelskäret
Strätta	albården, blockstrandängar
Kärrsilja	skogsmyr
Strandkvanne	blockstränder
Vitpyrola	albården
Klotpyrola	albården, klapperstensfält
Björkpyrola	albården, klapperstensfält
Ögonpyrola	fuktig skogsmark, albården
Skvattram	fuktig skogsmark, myr
Rosling	myr
Mjölon	klapperstensfält, skogklädda hällmarker
Lingon	skogsmark
Odon	myr
Blåbär	skogsmark
Tranbär	myr
Dvärgtranbär	myr
Nordkråkbär	skogsmark
Topplösa	fuktängar, albården
Skogsstjärna	skogsmark, albården
Strandkrypa	fuktstränder
Vattenklöver	myr
Ärenpris	torrängar
Ängskovall	kulturmark
Strandögontröst	strandängar
Klapperögontröst	strandängar
Kärrspira	fuktig strandäng
Dybläddra	hällkar
Gulkämpar	strandängar
Dvärgmåra	myr
Vattenmåra	blockstränder
Linnea	skogsmark
Strandvänderot	strandängar
Blåklocka	kulturmark
Gullris	skogsmark
Gråbinka	kulturmark, scoutstugan
Kattfot	torrängar
Röllika	kulturmark
Höstfibbla	strandängar
Klappermolke	strandängar
Ogräsmaskros	kulturmark
Dvärgigelknopp	hällkar
Havssälting	fuktstränder
Kärrsälting	fuktstränder
Gäddnate	flarkgöl
Rostnate	tjärn
Ålnate	grunda vikar
Trådinate	grunda sedimentvikar

Vass	stränder
Rörflen	blockstränder
Hässlebrodd	albården
Storven	strandängar
Krypven	strandängar
Madrör	strandängar
Gultåtel	blockstränder
Kruståtel	skogsmark
Bergslok	albården
Blååtel	strandängar
Ängsgröe	kulturmark
Lundgröe	albården
Rödsvingel	strandängar, kulturmark
Fårsvingel	hällmarker
Strandråg	sandängar
Ängsull	hällkar, fuktstränder
Tuvull	myr
Blåsäv	grunda sedimentvikar, östra sidan
Tuvsäv	myr
Ullsäv	myr, hällkar
Agsäv	fuktstränder
Knappsäv	fuktstränder
Nålstarr	myr
Strängstarr	myr
Trindstarr	tjärn
Klapperstarr	strandängar
Norskstarr	fuktstrandängar
Gråstarr	hällkar, kulturmark
Nickstarr	torrängar i hällmark, skogsmark
Hundstarr	fuktstränder
Norrlandsstarr	fuktstränder
Liten ärtstarr	strandängar
Slidstarr	albården
Sumpstarr	hällkar, myr
Dystarr	myr
Trådstarr	myr
Flaskstarr	myr
Östersjötåg	fuktängar, strandängar
Salttåg	strandängar
Myrtåg	fuktängar
Ängsfryle	kulturmark
Säterfryle	kulturmark
Vårfryle	skogsmark
Ekorrbär	skogsmark, albården
Myggblomster	myr, Vitfågelskäret
Jungfru Marie nycklar	myr
Nattviol	äng i hällmark, Vitfågelskäret, frisk rished, N Kyrkviken
Spindelblomster	fuktig skog



Växtlokaler på Småskären



Kryptogamer på Småskären

Klyvan

Klyvan är en mindre naturskön ö uppbyggd av häll- och klapperstensmarker. Stränderna på den östra och södra strandsidan omformas ständigt. På ön finns en liten aspurskog och den södra sidan är tillhåll för måsar och sjöfåglar. Dessutom nyttjas de låga strandklipporna av sälar.

Plats

Mindre ö belägen i den yttre delen av Luleå skärgård, strax sydost om Finnskäret. På ön finns inga fritidshus eller fiskestugor. Klyvan ingår tillsammans med Småskären och Finnskäret i ett större fågelskyddsområde. Klyvan ligger på kartblad 24M Brändön, ekonomisk ruta 6e.

Geologi

Haparandamonzonit. Ute på norra udden finns en mindre häll med en gråvackeliknande bergart, som liknar den bergart som finns på Mjoön. Se ovan.

Vegetationstyper

Enligt vegetationskartan finns här enbart stora block- och hällmarker.

Naturtyper

Svagt kuperad häll- och klapperstensö. Ett större hällmarksområde täcker den södra delen av ön och över andra delar förekommer små strandnära hällar. På den södra udden finns även ett större blockfält. Inne på ön finns klapperstenssträngar och på den nordvästra strandsidan utbreder sig ett terrassliknande klapperstensfält med väl utbildade strandlinjer. Längs södra och västra sidan förekommer små hällkar.

Över två parallella stråk förekommer enstaka träd av *gran*, *glasbjörk*, *gråsäl* och *asp*. I anslutning till hällområdet finns en mindre aspdunge. Markskiktet är av frisk ristyp med arter som blåbär- och lingonris.

Fauna och flora

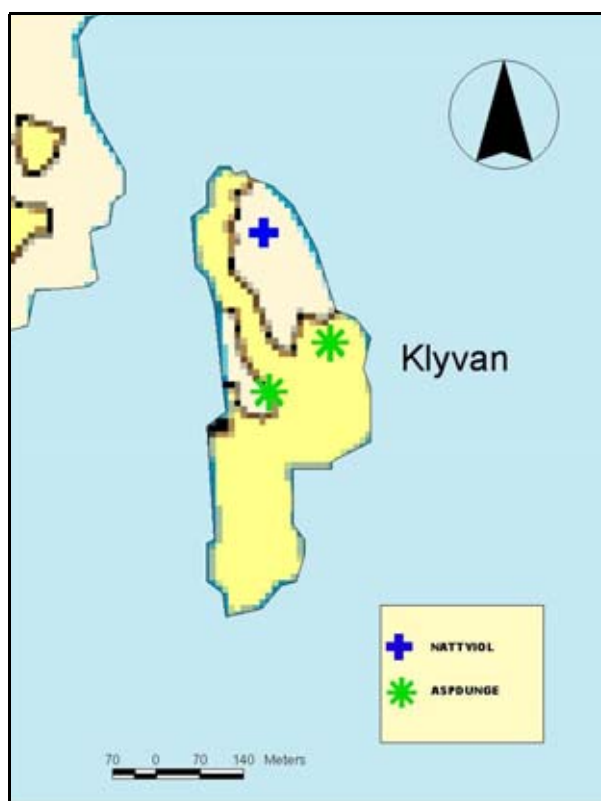
Ett 70-tal kärlväxter påträffades under det korta besöket.

Skogsmark

I det friska markskiktet dominerar blåbär- och lingonris. Enstaka *nattviol* påträffades i anslutning till den glesa blandskogen på den norra delen av ön. Gräsen utgörs av *lundgröe*, *smalgröe*, *fårsvingel*, *kruståtel* och *hässlebrodd*. Övriga arterna är *nordkråkbär*, *gullris*, *ängs-* och *skogskovall*, *skogsstjärna*, *strätta*, *hönsbär*, *stenbär*, *hallon* och *smultron*.

Hällmarker

Växtligheten är sparsam med arter som *vårtbjörk*, *rönn*, *stensöta*, *krypnarv*, *gul fetknopp*, *bergkårel*, *odon*, *nordkråkbär* och *fårsvingel*. I hällkaren växer bl a *dvärgigelknopp*, *vattenklöver*, *kärrdunört*, *hjordron* och *norskstarr*.



Klapperstesfält

I det mycket torra markskiktet trivs arter som *fårsvingel*, *nordkråkbär*, *kruståtel* och *hallon*. *Ängskovallen* bildar frodiga bestånd.

Strandängar

På den blockrika östra stranden är växtligheten sparsam, men på den södra, mera skyddade sidan är stranden artrikare. Här förekommer arter som *rörflen*, *gultåtel*, *strandråg*, *norskstarr* (*hällkar*), *gulkämpar*, *strandvial*, *hästkräppa*, *strandkvanne*, *kråkvicker*, *vattenmåra*, *klappermolke*, *renfana*, *havtorn*, *strandglim* och *strand-* och *klapperögonströst*.

Artlista

Växter markerade med **fet stil** är indikatorart för speciella biotoper

Svenskt namn

Biotop

Skogsbräken	fuktsänkor i hällmark
Stensöta	hällmark
Gran	skogsmark
Altaigran	skogsmark
En	skogs- och hällmark
Grönvide	blockstrandäng
Gråsälg	västra sidan
Lappvide	blockstrand
Vårtbjörk	skogsmark
Glasbjörk	skogsmark
Gråal	skogsmark
Hästkräppa	blockstrand
Krypnarv	hällmark
Saltarv	sandig strandäng
Grässtjärnblomma	skogsmark
Strandglim	blockstrandäng
Bergkärel	grusig strandäng
Gul fetknopp	hällmark
Slätterblomma	strandängar
Hägg	blockängar
Rönn	albården
Hjortron	fuktsänkor i hällmark
Hallon	blockstränder, hällmark
Stenbär	skogsmark
Smultron	skogsmark
Kråklöver	hällkar
Grönlandsgåsört	strandängar
Älgört	blockstrandängar
Kråkvicker	blockstränder
Strandvial	grusig strandäng
Havtorn	blockstränder
Mjölkört	blockstrandängar
Kärrdunört	hällmark
Hönsbär	skogsmark
Strätta	blockstrandängar
Björkpyrola	sand/klapperängar
Mjölon	klapperstensfält, hällmark
Ljung	skogsmark
Lingon	skogsmark
Odon	myr
Blåbär	skogsmark
Nordkråkbär	skogsmark
Skogsstjärna	skogsmark
Vattenklöver	hällkar
Ängskovall	kulturmark
Skogskovall	skogsmark
Strandögontröst	grusig strandäng
Klapperögontröst	grusig strandäng
Gulkämpar	grusig strandäng
Vattenmåra	blockstrandäng
Linnea	skogsmark

Strandvänderot	strandängar
Gullris	skogsmark
Klappermolke	strandängar
Dvärgigelknopp	hällkar
Rörflen	blockstrandäng
Storven	strandängar
Krypven	strandängar
Madrör	strandängar
Gultåtel	blockstränder
Kruståtel	skogsmark
Smalgröe	torr skogsmark
Lundgröe	skogsmark
Rödsvingel	strandängar
Fårsvingel	klapper/hällmarker
Strandråg	grusig sandäng
Knappsäv	fuktstränder
Hundstarr	strandäng
Östersjötåg	fuktängar, strandängar
Salttåg	strandängar
Nattviol	skogsmark



Gultåtel, foto Sture W.

Klippan

Utanför Finnskäret ligger en naturskön liten klippö. Det utsatta läget ger ön ett kargt och ogästvänligt intryck sett ur det mänskliga ögat, men gäller inte för måsar och sälar. Fast ön inte är så gammal hittades 47 olika kärleväxter här. Gråsäl, som framför allt trivs i fjällskogen, utgör ett intressant inslag på dessa öarna längst ute i den yttre delen av skärgården.

Plats

Liten klippö belägen 400 m nordost om Finnskäret. Ett mindre antal tärnor och måsar var märkbart irriterade över vårt korta besök. Klippan ligger på kartbladet 24M Brändön, ekologisk ruta 6e.

Geologi

Haparandamonzonit.

Vegetationstyper

Öppna häll- och klapperstensmarker.

Naturtyper

En svagt markerad hällmarksrygg med nordvästlig riktning ger ön formen av en limpa. Hällmarker dominerar med inslag av klapper förekommer. På den norra, grovblockiga sidan förekommer nybildning av klapperstensstränder. Enstaka låga träd finns på den södra sidan. En gles vegetation uppträder här och var. Små hällkar finns närmast stranden och de kraftigt isskrapade hällarna är genomdragna av olika spricksystem.

Fauna och flora

På denna inte alltför stora ö hittades 47 olika kärleväxter.

Hällmarker och klapperstränder

I hällmarkens små sprickzoner trivs den *gula fetknoppen* tillsammans med *krypnarv* och *kärrdunört*, dessutom förekommer *stensöta*, en intressant nykoloniserande art så här långt ut i Bottenviken. I anslutning till större sprickzoner hittades även små bestånd av *majbräken*. På klappergruset växer arter som *glasbjörk*, *rönn* och enstaka *gråsälgar*, *strandglim*, *bergkårel*, *skogsvinbär*, *hägg* (krypande), *hallon*, *kråklöver*, *älgört*, *mjölkört*, *strätta*, *strandkvanne*,

klotpyrola, lingon, odon, nordkråkbär, skogsstjärna, gulkämpar, vattenmåra, linnea, strandvänderot, gullris, strandbaldersbrå, gråbo, storven, gultåtel, kruståtel, lundgröe, rödsvingel, strandråg, knappsäv, agnsäv, gråstarr, nickstarr, norrlandsstarr, östersjötåg och saltåg. I hållkären trivs hästsvans, missne och ängsull.



Artlista

Växter markerade med **fet stil** är indikatorarter för speciella biotoper

Svenskt namn

Biotop

Majbräken	djupa spricköppningar
Stensöta	hällmark
Grönvide	klapper, hällmark
Gråsäl	klappergrus
Glasbjörk	klapper, hällmark
Gråal	klapper, hällmark
Hästschräppa	strandklapper
Strandglim	klapper
Bergkärel	klapper
Gul fetknopp	hällmark
Skogsvinbär	klapper, hällmark
Hägg	krypande, klapper
Rönn	klapper, hällmark
Hallon	klapper
Kråklöver	hällkar
Älgört	klapper
Kråkvicker	klapper
Mjölkört	klapper
Kärrdunört	hällmark
Hästsvans	hällkar
Strätta	klapper
Strandkvanne	klapper
Klotpyrola	klapper
Nordkråkbär	klapper
Gulkämpar	klapper

Vattenmåra	klapper
Linnea	klapper
Strandvänderot	klapper
Gullris	klapper
Strandbaldersbrå	hällmark
Gråbo	klapper
Missne	hällkar
Storven	klapper
Krypven	klapper
Gultåtel	strandlinjen
Kruståtel	klapper
Lundgröe	klapper
Rödsvingel	klapper
Strandråg	klapper
Ångsull	hällkar
Knappsäv	strandlinjen
Agnsåv	strandlinjen
Gråstarr	klapper, hällmark
Nickstarr	klapper
Norrlandsstarr	klapper
Östersjötåg	klapper
Salttåg	klapper



Vattenmåra, foto Sture W.

Mjoön

För omkring 60 års sedan eldhärjades öns skog. Efter branden växte en lövdominerad skog upp som numera är starkt påverkad av skogsbruk. I samband med avverkningarna har traktorspåren skapat djupa sår i den fuktiga marken. Öns våtmarker är ornitologiskt och botaniskt intressanta. Större delen av den östra stranden ingår i ett fågelskyddsområde och strandängarna är dessutom mycket artrika med flera ovanliga arter.

Plats

Mjoön är belägen i Bastaskärsfjärdens södra del, öster om Småskären och söder om Smålsön. På öns södra sida finns en fiskestuga. Ett fågelskyddsområde med besöksförbud under tiden 1/5 - 31/7 finns på öns östra sida. Mjoön ligger på kartbladet 24M Brändön ekonomisk ruta 6d.

Geologi

På den södra sidan finns låga strandhällar som består av en gråaktig, slirig gråvackeliknande bergart.

Gråvacka är ursprungligen en sedimentär bergart som är uppbyggd av växellagrade sandiga och leriga skikt. Bildat ur vitt-ringsmaterial som fraktats ut av periodiska strömmar utför branter i havens djup.



Vegetationstyper

Vegetationskartan visar på barrskog av fuktig till våt typ med ett stort lövinslag. Inom ett större område på den sydöstra sidan finns fuktlövskog och frisk lövskog. På norra sidan av ön finns ett långsmalt stråk med barrskog av lavristyp. Strandalskogar uppträder på den östra, längs den södra och på den västra sidan av ön. En smal blockstrandzon är utmärkande för öns stränder med undantag för den östra sidan i anslutning till fågelskyddsområdet, där en bred strandäng förekommer. Små våtmarksytor ingår längs ett smalt stråk över öns centrala del. Dessutom förekommer småmyrar utspridda på den norra och den södra sidan.

Naturtyper

Öns låga höjd över havet ger övervägande fuktiga marker, dessutom ingår system av små våtmarker med öppna vattenspeglar i ett öst/västligt stråk. Den svallade moränen är på vissa ställen blockrik med ett örtrikt markskikt. Parallellt med fuktstråket ligger en tallbevuxen åsrygg uppbyggd av sand och klapper. På öns östra sida finns en 15 meter hög häll- och klapperstenshöjd. En djup och flikig strandlinje ger öns östra sida ypperliga förutsättningar för ett rikt fågelliv (fågelskyddsområde). Även strandfloran är intressant här. På öns nordöstra sida finns en mindre tjärn omgiven av en frodig vegetation. För ca 60 år sedan härjade en skogsbrand på ön. Efter branden avverkades förmodligen den kvarvarande skogen. Nu finns här en gallrad blandskog med ett rikt lövinslag.

Fauna och flora

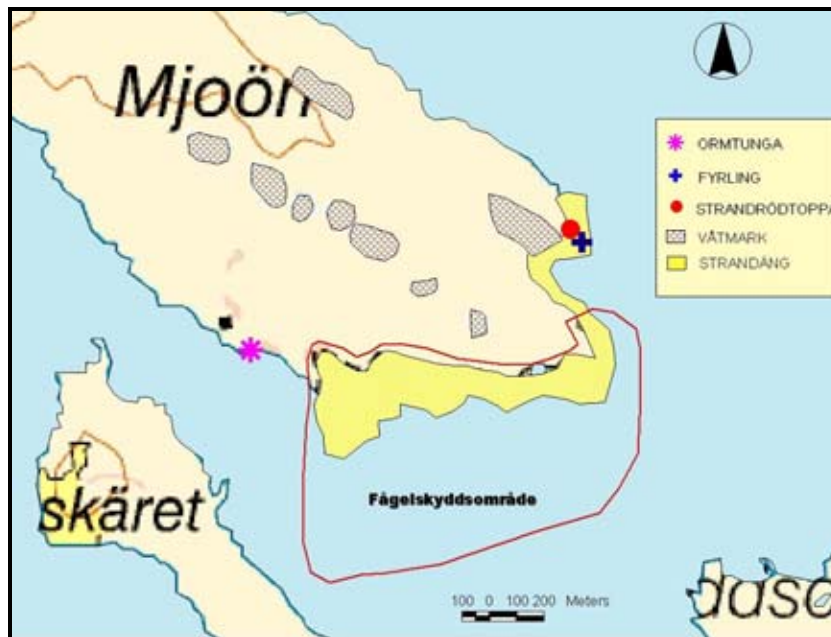
Totalt påträffades 132 kärlväxter på ön. *Ormtunga*, *fyrling* och *strandrödtoppa* var de roligaste fynden.

Skogsmark

Den grandominerade skogen hyser ett stort lövinslag med *glasbjörk*, *vårtbjörk* och *sälg*. Markskiktet i den mera lövrika skogen är örtrikt med *kruståtel* och *brunnrör* som dominerande arter.

I anslutning till impedimentmarker förekommer tallskog av lavristyp. I den mera grandominerade delen är bottenskiktet rikt på olika vitmossearter. Mjööns skogar är kraftig gallrade och traktorspårerna har skapat djupa sår i den fuktiga marken. Barmarkskörning med traktor borde förbjudas. Arter som *revlumner*, *plattlumner*, *åkerfräken*, *skogsbräken*, *nordbräken*, *ekbräken*, *gran*, *altaigran*, *tall*, *en*, *jolster*, *gråal*, *rönn*, *åkerbär*, *mjölkört*, *klotpyrola*, *björkpyrola*, *ögonpyrola*, *skvattram*, *lingon*, *blåbär*, *skogsstjärna*, *vattenklöver*, *ängskovall*, *gullris*, *röllika*, *hässlebrodd*, *brunnrör*, *tuvtåtel*, *kruståtel*, *ängsgröe*, *ängsull*, *tuvull*, *gråstarr*, *nickstarr*, *klostarr*, *vårfryle* och *jungfru Marie* nycklar påträffades.

På den glest tallskogsbevuxna åsryggen noterades arter som *grässtjärnblomma*, *lingon*, *skogsstjärna*, *ängskovall*, *renfana*, *kruståtel*, *smalgröe* och *vårfryle*.



Strandskog

På den nordöstra sidan finns en genomgallrad strandskog med stora gruppställda björkar. Markskiktet är ängsartat och växtligheten artrik. Här påträffades arter som *vårtbjörk*, *ängssyra*, *grässtjärnblomma*, *rödblära*, *bergkärel*, *hallon*, *smultron*, *mjölkört*, *vitpyrola*, *klotpyrola*, *skogsstjärna*, *ängskovall*, *skogskovall* och *kruståtel*.



Fågelskyddsområde, foto Länsstyrelsen i Norrbotten

Våtmarker

Ett system av våtmarker uppträder i öst/västlig riktning över öns centrala del. Myrarna är ej sammanhängande utan avdelas av smala fastmarkszoner. De flesta myrarna är små, uppbyggda av mjukmattor, lösbottnar och flarkgölar. Myrarna är omgivna fuktiga tall- och gransumpskogar. Flera mindre myrar finns utspridda på öns södra sida samt ett par mindre myrområden på norra sidan. På en av myrarna påträffades smålom och salskrake och där lommen visade upp en unge och skraken 5 ungar. Smålommen är en allmän häckfågel ute i skärgården medan salskraken har ökat.

Följande arter noterades på och i anslutning till myrarna: *gran, altaigran, tall, en, lappvide, pors, dvärgbjörk, gråal, nordnäckros, rundsileshår, storsileshår, skvattram, rosling, tranbär, dvärgtranbär, vattenklöver, dybladbra, dvärgigelknopp, vass, blåtåtel, tuvull, tuvsäv, brunag, nålstarr, taggstarr, sumpstarr, trådstarr och flaskstarr.*

Vid ett alkärr på den östra sidan av ön påträffades följande arter: *grönvide, gråal, kabbleka, åkerbär, älgört, rönn, hönsbär, brunrör, styltstarr och norrlandsstarr.* Intill alkärret finns en mindre tjärn och i anslutning till tjärnen påträffades arter som *altaigran, glasbjörk, kråkklover, kärrsilja, tranbär, nordkråkbär, dvärgigelknopp, ängsull, gråstarr, hundstarr, sumpstarr och flaskstarr.*

Strandängar

Stränderna runt ön varierar från blockrika stränder till grus- och lerstränder. Här och var finns små strandhällar. Strandlinjen är på den östra sidan flack där blockuddar, djupa vikar och småöar är blandade med varandra. Inom det fågelskyddade området utfördes ingen inventering.

Utanför det fågelskyddade området noterades följande arter: *grönvide, pors, hästskräppa, strandranunkel, sylört, fyrling, slätterblomma, grönlandsgåsört, älgört, kråkvicker, kärrvial, havtorn, hästsvans, strätta, klotpyrola, nordkråkbär, topplösa, strandkrypa, smålånke, strandögontröst, klapperögontröst, strandrödtoppa, kärrspira, gulkämpar, vattenmåra, strandvänderot, klappermolke, svalting, kärrsälting, havssälting, ålnate, krypven, storven, madrör, gultåtel, rödsvingel, ängsull, nålsäv, knappsäv, agnsäv, norskstarr, hundstarr, liten ärtstarr, östersjötåg och saltåg.*



Ormtunga, foto Sture W.



Strandrödtoppa, foto Sture W.

Längs den södra sidan dominerar blockstränder. Men närmast fågelskyddsområdet är stranden mera ängsartad och här hittades bl a *ormtunga*. På den blockrika stranden och i anslutning till albården förekommer arter som *jolster*, *vårtbjörk*, *gråal*, *hästkräppa*, *rönn*, *åkerbär*, *kråkvicker*, *mjölkört*, *havtorn*, *vattenmåra*, *strandvänderot*, *gråbo*, *höstfibbla*, *rörflen*, *krypven*, *madrör*, *blåtåtel* och *rödsvingel*. På denna sida finns även små strandhällar där arter som *ängssyra*, *bergsyra*, *gul fetknopp*, *hallon*, *ängskovall*, *röllika*, *kruståtel* och *nickstarr* påträffades på och i anslutning till.

Fåglar

På den södra spetsen av ön finns sedan tidigare ett fågelskyddsområde med rikt fågelliv, främst vadare, änder, gäss och tranor. Vi beskådade området endast på avstånd utanför reservatgränsen. Hela vattenområdet mellan Mjoön och Smulterskäret är rikt på ruggande änder, bl.a. svärter och småskrakar. Vattendjupet gör området nästan oframkomligt med båt vilket gynnar fågellivet. Själva Mjoön är tämligen trivial ur fågelsynpunkt förutom myrområdena i de centrala delarna samt stränderna i södra och östra delen. På de högsta partierna fanns enstaka kraftiga tallar. Vi hörde misstänkt fågelskrik i detta område, kanske finns ett fiskgjusebo som vi inte återfann. Vi hittade två häckningar av smålom, dels i en av tjärnarna mitt på ön och dels i tjärnen längst nordost på ön. Vi hittade också häckning av grågås (2 st), knipa och salskrake. Salskraken häckade i en av tjärnarna mitt på ön. Troligen häckade också drillsnäppa, fiskmås och björktrast. Totalt observerades 31 arter.

Att ön är rik på föda för småfåglar bevisades genom den standardiserade myggtest vi gjorde (ett slag med öppen hand mot knäet sedan man suttit still i några minuter). Nytt rekord slogs med 59 st döda myggor i ett slag !

Artlista, med häckningsindicier (se sid 8)

Smålom	13	Fisk/silvertärna	2
Grågås	13	St. hackspett	2
Stjärtand	2	Trädpiplärka	3
Vigg	2	Sädesärta	2
Svärta	4	Rödhake	3
Knipa	13	Björktrast	8
Småskrake	2	Taltrast	3
Storskrake	2	Rödvingetrast	3
Fiskgjuse	2	Trädgårdssångare	3
Dalripa	2	Lövsångare	3
Morkulla	2	Bofink	3
Rödbena	2	Bergfink	2
Drillsnäppa	8	Grönsiska	2
Skrattmås	2	Sävsparr	3
Fiskmås	8		



Vigg, foto Sture W.

Artlista

Växter markerade med **fet stil** är indikatorart för speciella biotoper

Svenska namn

Biotop

Revlummer	skog
Plattlummer	skog
Sjöfräken	tjärn
Åkerfräken	stränder
Ormtunga	strandängar på sydöstsidan
Hultbräken	fuktig skogsmark
Skogsbräken	fuktig skogsmark
Ekbräken	skogsmark
Gran	skogsmark
Altaigran	skogsmark
Tall	skogsmark
En	skogsmark
Grönvide	albården, strandängar
Sälg	skogsmark, albården
Lappvide	myr
Jolster	albården
Asp	skogsmark
Pors	strandängar, myr
Vårtbjörk	skogsmark
Glasbjörk	skogsmark, albården
Dvärgbjörk	myr
Gråal	albården, myrkant
Hästskräppa	strandängar
Ångssyra	strandskog
Bergsyra	hällmarker strandskogar
Krypnarv	strandhällar
Grässtjärnblomma	strandskog
Strandglim	sandängar
Nordnäckros	flarköl
Kabbleka	leriga stränder
Strandranunkel	fuktstränder
Sylört	leriga stränder
Bergkårel	strandskog
Gul fetknopp	strandhällar
Fyrling	leriga stränder
Slätterblomma	strandängar
Hägg	blockängar
Rönn	albården
Hjortron	myr
Åkerbär	albården, strandängar
Stenbär	albården, fuktig skogsmark
Hallon	blockstränder, hällmarker
Smultron	strandskog
Kråkklöver	fuktstränder, myr
Grönlandsgåsört	strandängar
Älgört	albården, strandängar
Kråkvicker	blockstränder
Strandvial	sandängar
Kärrvial	albården
Harsyra	fuktig strandskog, östra sidan

Havtorn	blockstränder
Rundsilesår	myr
Storsilesår	myr
Mjölkört	strandängar, blockstränder, skogsmark
Hästsvans	leriga stränder
Hönsbär	albården
Strätta	albården, blockstrandängar
Kärnsilja	skogsmyr
Vitpyrola	albården
Klotpyrola	albården
Björkpyrola	albården, lavrished
Ögonpyrola	fuktig skogsmark, albården
Skvattram	fuktig skogsmark, myr
Rosling	myr
Lingon	skogsmark
Odon	myr
Blåbär	skogsmark
Tranbär	myr
Dvärgtranbär	myr
Nordkråkbär	skogsmark
Topplösa	fuktängar, albården
Skogsstjärna	skogsmark, albården
Strandkrypa	leriga stränder
Vattenklöver	myr
Smålánke	leriga stränder
Skogskovall	strandskog
Ängskovall	kulturmark
Strandögontröst	strandäng
Klapperögontröst	strandäng
Strandrödtoppa	strandäng
Ängsskallra	strandskog
Kärnspira	fuktig strandäng
Dybladådra	flarkmyr
Gulkämpar	strandängar
Vattenmåra	blockstränder
Strandvänderot	strandängar, albården
Gullris	skogsmark
Röllika	strandskog
Renfana	strandskog
Gråbo	strandängar
Höstfibbla	strandängar
Klappermolke	strandängar
Dvärgigelknopp	hällkar
Svalting	grunda vikar med lerig botten
Havssälting	fuktstränder
Kärnsälting	fuktstränder
Ålnate	havsbottnar
Trådnate	grunda leriga bottnar
Vass	stränder
Rörflen	blockstränder
Storven	strandängar
Krypven	strandängar
Madrör	strandängar
Tuvtåtel	fuktig lövskog
Gultåtel	blockstränder
Kruståtel	skogsmark
Bergslok	albården
Blåtåtel	strandängar
Ängsgröe	kulturmark

Smalgröe	lavrished vid myrstack
Rödsvingel	strandängar, kulturmark
Strandråg	sandängar
Ängsull	myr
Tuvull	myr
Tuvsäv	myr
Nälsäv	strandäng
Ullsäv	myr
Agnsäv	fuktstränder
Knappsäv	fuktstränder
Brunag	lösbottnmyr
Nålstarr	myr
Taggstarr	myr
Norskstarr	fuktstrandängar
Gråstarr	myr, fuktig skogsmark
Nickstarr	torrängar i skogsmark
Hundstarr	fuktstränder
Styltstarr	tjärn
Liten ärtstarr	strandängar
Slidstarr	albården
Sumpstarr	hällkar, myr
Trådstarr	myr
Flaskstarr	myr
Östersjötåg	fuktängar, strandängar
Salttåg	strandängar
Vårfryle	skogsmark
Ekorrbär	skogsmark, albården
Jungfru Marie nycklar	myr



Jungfru Marie Nycklar, foto Sture W.

Granskäret

Granskäret är sedan gammalt ett domänreservat en sk kronoholme där skogsbruk inte har bedrivits i någon större omfattning. Fastän lågor och vindfällan är ovanliga har skogen ändå karaktär av naturskog. Öns dominerande, torra vegetationstyp hyser en fattig växtlighet. De blockrika stränderna och avsaknaden av naturliga hamnar gör besöken fåtaliga vilket gynnar naturen. Ön ingår numera tillsammans med Klunatarna, Björkskäret Stor-Kallgröten i ett naturreservat.

Granskäret ligger i den södra delen av Bastaskärsfjärden mellan Bastaskäret och Storbrändön. Granskäret är en sk kronoholme som numera förvaltas av Fastighetsverket efter Domänverkets bolagisering. Ön har en yta av 22 ha och här finns inga hus. Granskäret ligger på kartbladet 24M Brändön ekonomisk ruta 6 c-d.

Geologi

Haparandamonzonit. På några ställen finns även halvmeterbredda basaltgångar.

Vegetationstyper

Enligt vegetationskartan dominerar barrskog av frisk ristyp. På södra sidan finns strandskogar av frisk lövskog. Våtmarker saknas. Blockstrandängar är den vanligaste strandbiotopen.

Naturtyper

Svagt markerad berg- och klapperstensö där den västra sidan är högre än den östra. Ett sådant landskap format av inlandsisen utgör en typisk landskapsbild för de flesta av skärgårdsöarna. Strandlinjen runt ön är övervägande jämn, förutom vid den östra udden där sand och block bildar en smal sporre. Blockstränder dominerar och strandhällar finns på flera ställen. Söder om sporren finns en mindre, sandig vik med finsedimentbotten. På den västra sidan utbreder sig stora hällmarker, med väl utbildade klapperstensfält. På den norra sidan av ön finns ovanför blockstranden en långsmal sandbildning. Ett örtrikt fuktdrag förekommer nedanför öns högst belägna centrala del och nere vid den södra stranden finns en frodig grovvuxen granskog med stort lövinslag.

Fauna och flora

Inventeringen påvisade 88 olika kärlväxter. Strandängarna tillsammans med strandskogsfloran hyser det största antalet växter.



Skogsmark

Redan av namnet på ön kan man dra slutsatser om vilken typ av skog som dominerar. En gles till luckig granskog som har fått stå orörd under lång tid har fått karaktären av naturskog. Markskiktet av frisk blåbärsristyp som mot den västra sidan övergår till frisk lavristyp där *lingon*, *mjölon* och *nordkråkbär* ingår i markskiktet. Sällsynt förekommer lågor och vindfällena. Ett undantag är en smal zon närmast stranden. Här är skogen relativt sluten och flera grova vindfällena och lågor finns. Spår av skogsbruk förekommer i form av stubbar och kapade vindfällena. På vindfällena påträffades enbart *ullticka*. Uppe på höjden och västerut finns enstaka tallar. Följande växter påträffades: *revlumner*, *nordbräken* (ett rikligt bestånd på den södra sidan), *gran*, *altaigran*, *sälg*, *rönn*, *hjordron*, *ljung*, *lingon*, *blåbär*, *nordkråkbär*, *skogsstjärna*, *ängskovall* och *kruståtel*.

Häll- och klappermarker samt sandhedar

Runt den västra sidan finns stora häll- och klapperstensmarker. Enstaka träd och buskar förekommer och markskiktet domineras av *mjölon*, *nordkråkbär* och *lingon*. Mindre dungar av gran och lövträd förekommer främst *gråal* och *rönn*, och längst ute på den östligaste udden står ett stor gammal *gräsälg*. På sälgen hittades bl a *mjölig brosklav* och eventuellt den sällsynta *finflikiga brosklaven*. På den norra sidan av ön finns en bit upp på sluttningen en f d sandstrand med klappersträngar. Här finns vackra bestånd av *strandvial*, *strandglim* och *strandråg*. Övriga arter som påträffades på denna del av ön är *revlumner*, *åkerfräken*, *en*, *bergsyra*, *krypnarv*, *saltarv*, *strandglim*, *skogsvinbär*, *hallon*,

havtorn, *norrlandsviol*, *mjölkört*, *strätta*, *björkpyrola*, *gullris*, *strandvänderot*, *kruståtel*, *lundgröe*, *hässlebrodd*, *röd- och fårsvingel* *gråstarr* och *sumpstarr*.



Klapper, foto Sture W.

Längst den södra sidan finns låga strandhällar och i anslutning till ”basiska” gångar trivs arter som *gul fetknopp* och *knutnarv*.



Knutnarv, foto Sture W.

Strandängar

Runt ön finns blockrika stränder där växtligheten är gles och fattig med arter som *grönvide*, *kråkvicker*, *kråklöver*, *havtorn*, *topplösa*, *vattenmåra* och *gultåtel*. På den östra sidan finns en grund vik med finnsedimentbotten. Innanför stranden ligger en flack, lerblandad strandzon som översvämmas vid högvatten. Här är växtligheten betydligt artrikare med *pors*, *strandglim*, *kärrvial*, *kärrviol*, *slätterblomma*, *kråklöver*, *grönlandsgåsört*, *nordkråkbär*, *strandkrypa*, *klapperögontröst*, *kärrspira*, *gulkämpar*, *strandvänderot*, *havssäuling*, *kärrsälting*, *ängsull*, *knappsäv*, *agnsäv*, *storven*, *krypven*, *blåtåtel*, *rödsvingel*, *hundstarr*, *norrlandsstarr*, *sumpstarr*, *östersjötåg*, *salttåg* och *myrtåg*.

På den södra sidan finns en utskjutande, sandig klapperstenssporre där arter som *gran*, *rönn*, *gråal*, *saltarv*, *strandglim*, *hallon*, *kråkvicker*, *strandvial*, *höstfibbla*, *gultåtel*, *kruståtel*, *strandråg* och *vårfryle* förekommer.

Närmast sporrens södra sida hittades ett liten bestånd av *strandstarr*, en sällsynt starrart så här långt söderut i Bottenviken.

Strandskogen

Gråalbården på Granskäret är mäktigast vid den sydöstra och östra sidan. Förutom *gråal* förekommer *glasbjörk*, *rönn*, *sälg* och *grönvide*. I fältskiktet ingår arter som *åkerfräken*, *pors*, *kråkvicker*, *åkerbär*, *älgört*, *mjölkört*, *hönsbär*, *strätta*, *strandvänderot*, *hässlebrodd*, *tuvtåtel*, *bergslok*, *blåtåtel* och *hundstarr*. På den södra sidan, i anslutning till strandskogen finns ett frodigt ormbunksbestånd av *nord- och skogsbräken*.

Fåglar

Ur fågelsynpunkt är Granskäret tämligen triviale och vi hittade bara vanliga arter, möjligen med undantag för den sjungande ärtsångaren. Totalt observerades 25 arter. Enda häckningen var av småskrake. Troligtvis häckade också rödbena, drillsnäppa, fiskmås och stenskvätta.

Artlista, med häckningsindicier (se sid 8)

Svärta	4	Stenskvätta	8
Småskrake	20	Björktrast	2
Dalripa	2	Taltrast	3
Orre	2	Ärtsångare	3
Rödbena	8	Lövsångare	3
Drillsnäppa	8	Kungsfågel	2
Roskarl	2	Talltita	2
Fiskmås	8	Kråka	2
Ringduva	2	Bofink	3
Ängspiplärka	3	Bergfink	3
Sädesärta	2	Grönsiska	2
Järnsparv	3	Korsnäbb sp.	2
Rödhake	2		



Sädesärta, foto Sture W.

Artlista

Växter markerade med **fet stil** är indikatorart för speciella biotoper

Svenskt namn

Biotop

Revlumner	skog
Åkerfräken	kulturmark
Nordbräken	albården
Skogsbräken	albården
Gran	skogsmark
Altaigran	skogsmark
Tall	skogsmark
En	skogs- och hällmark
Grönvide	albården, strandängar
Gråsälg	västra sidan
Pors	strandäng
Vårtbjörk	skogsmark
Glasbjörk	skogsmark, albården
Gråal	albården, myrkant
Bergsyra	kulturmark, hällmark, sandstrand
Krypnarv	hällmark
Saltarv	sandiga strandängar
Knutnarv	hällmark
Grässtjärnblomma	kulturmark, sandängar
Hönsarv	kulturmark
Strandglim	strandäng
Bergkårel	torrängar, häll- och blockmarker
Gul fetknopp	hällmark
Slätterblomma	strandängar
Hägg	blockängar
Rönn	albården
Åkerbär	albården, strandängar
Hallon	blockstränder, hällmarker
Kråkklöver	futstränder, myr
Grönlandsgåsört	strandängar
Älgört	albården, strandängar
Kråkvicker	blockstränder
Strandvial	sandängar
Kärrvial	albården
Havtorn	blockstränder
Kärrviol	fuktig strandäng
Norrlandsviol	sand/klapperäng
Mjölkört	strandängar, blockstränder, skogsmark
Hönsbär	albården
Strätta	albården, blockstrandängar
Björkpyrola	sand/klapperängar
Mjölon	klapperstensfält, hällmark
Ljung	skogsmark
Lingon	skogsmark
Odon	myr
Blåbär	skogsmark
Nordkråkbär	skogsmark
Skogsstjärna	skogsmark, albården
Ängskovall	kulturmark
Klapperögontröst	strandäng
Linnea	skogsmark

Strandvänderot	strandängar
Gullris	skogsmark
Höstfibbla	strandängar
Klappermolke	strandängar
Ålnate	havsbottnar
Storven	strandängar
Krypven	strandängar
Madrör	strandängar
Brunrör	strandblockäng
Gultåtel	blockstränder
Kruståtel	skogsmark
Bergslok	albården
Blåtåtel	strandängar
Lundgröe	albården
Rödsvingel	strandängar
Fårsvingel	sand/klapper/hällmarker
Strandråg	sandängar
Agnsäva	fuktstränder
Knappsäva	fuktstränder
Strandstarr	östra sidan
Hundstarr	strandäng
Sumpstarr	strand/blockäng
Östersjötåg	fuktängar, strandängar
Salttåg	strandängar
Myrtåg	strandäng
Värfryle	skogsmark
Ekorrbär	skogsmark, albården



Klapperögontröst, foto Sture W.



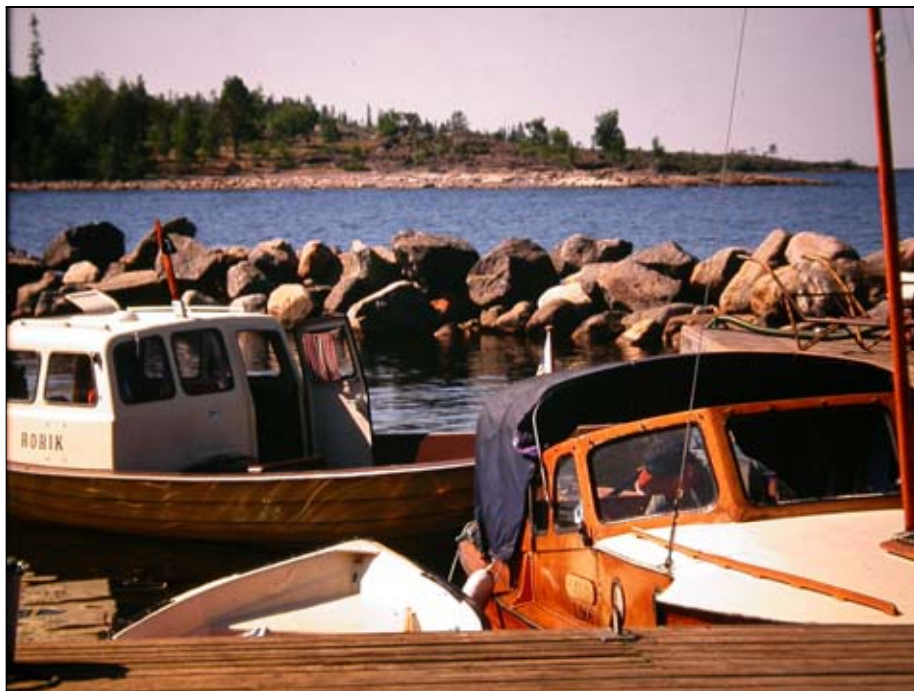
Klappermolke, foto Sture W.

Bastaskäret

En stor del av Bastaskärets skogar är påverkad av skogsbruk. Mindre orörda skogsområden förekommer som i nuläget saknar hotade arter men utgör biotoper som på sikt blir intressanta om de lämnas för fri utveckling. Floran är på vissa ställen mycket spännande och på ett ställe påträffades över 100 blommande nattviol. En mindre, bortglömd kvartsskärpning hittades på öns sydöstra sida. Öns läge i den yttre delen av Luleå skärgård har länge varit en lämplig boplats för skärgårdsfiskarna

Plats

Bastaskäret är beläget i den yttre delen av Luleå skärgård i Bastafjärdens södra del. Närmast ligger Granskäret och Kluntarna. På ön finns tre gårdar och två hamnar. Bastaskäret fick sin första bosättning år 1825, då ett kronohemman sattes upp av Stor-Brändöbor. Fortfarande bedrivs fiske härifrån men inget åretruntboende finns. Bastaskäret ligger på kartbladet 24M Brändön, ekonomisk ruta 5- 6 d.



Hamnen, Björkön i bakgrunden, foto Sture W.

Geologi

På flera platser finns hållmarker. Bergarten domineras av haparandamonzonit i vilken basalt- och kimberlitgångar förekommer. Vid den sydöstra sidan nedanför det stora håll- och klapperstensfältet förekommer kvartsgångar av olika mäktighet. På ett ställe har en mindre mängd kvarts brutits. Tidpunkten för brytningen kan vara från 1925, från den tid då man bröt kvarts och fältspat på Kallaxön



Vegetationstyper

Barrskog av frisk ristyp dominerar. På nordvästra sidan ligger ett mindre utdikad sumpkärr. Här hittade vi öns samtliga myggor, så besöket blev kortvarigt. Runt sumpkärret växer en tät lövbård. På den västra sidan finns strandskogar och blockstrandängar utbreder sig över hela den västra strandsidan.

Naturtyper

Den 30 meter höga ön är en av de högre öarna i Luleå skärgård. På västra sidan ligger öns högsta höjd. Det omvända förhållandet mot den närliggande ön Granskäret. Stora håll- och klapperstensfält utbreder sig på denna sida i nord/sydlig riktning.

Branta berghällar avslutar håll området östra sida och ett klapperstensfält fyller ut zonen nedanför hållarna. Klappret övergår successivt i öppen frisk rished och lucker tallskog. På norra sidan finns öns enda sandstrand och i den uppkastade sanden finns större block utspridda. Sandstranden västra sida avslutas med en större strandhäll.



Hällbrant vid östra sidan, foto Sture W.

Fauna och flora

Öns stora variation av naturtyper med häll- och klapperängar, barr- och lövskogsmarker, strandalskogar, frodiga ängsbiotoper, våtmarker och kulturängar hyser ett 100-tal olika kärleväxter.

Skogsmark

Skogen på Bastaskäret domineras av gran med inslag av enstaka *tallar*. Markskiktet är av frisk ristyp. I anslutning till öns högsta del finns en tallskog på häll- och lapperstensmarker. Markskiktet är av lavristyp med *lingon* och *mjölon* som dominerande arter. Övriga arter är *en hjortron*, *smultron*, *skvattram*, *odon*, *nordkråkbär*, *skogsstjärna*, *linnea*, *lapprör*, *kruståtel* och *vårfryle*. I granskogen finns även små fuktzoner med ekbräkenbestånd. Strax väster om hällmarkerna finns en örtrik granskog med en hel del vindfällen, ett intressant litet område även om vi inte fann några hotade, sällsynta eller hänsynskrävande arter där.

På den östra sidan av ön mellan häll- och klapperstensfälten och barrskogen finns en smal zon av frisk rished. Här ingår enstaka barrträd och spridda enbuskar. I den torra risheden hittades över 100 blommande exemplar av *nattviol*. Lokalen är förmodligen den rikaste i Luleå skärgård.

I anslutning till gårdarna finns resliga glasbjörkar och vid en gård hade man sågat ner björkarna och endast lämnat kvar ett par höga stubbar. På en av dem hittades en obestämd ticka.



Häll- och klapperstensmarker

Nedanför ett hällområde på öns södra sida finns ett kilformat område med en intressant vegetationstyp. Området som sluttar svagt ner mot havet är påverkat av rörligt grundvatten. Växtligheten är frodig med arter som *revlumner*, *skogsbräken*, *en, grönvide*, *grässtjärnblomma*, *rödblära*, *bergkärel*, *skogsvinbär*, *hagg*, *rönn*, *stenbär*, *hallon*, *kråklöver*, *norr-landsviol*, *strätta*, *klotpyrola*, *skvattram*, *lingon*, *odon*, *blåbär*, *nordkråkbär*, *skogsstjärna*, *ärenpris*,

ängsskallra, kattfot, röllika, hässlebrodd, kruståtel, bergslok, lundgröe, vårfryle, ekorrbar och liljekonvalj.

Ängsartade biotoper finns på häll- och klapperstensmarkerna på öns östra sida. Här finns även stråk av frisk rished och små hällkar med intressant växtlighet. Följande arter påträffades: *plattlummer*, *åkerfräken*, *stenbräken*, *ekbräken*, *en*, *strandfräne*, *kärleksört* (vid kvartsbrottet) *gul fetknopp*, *stenbär*, *hagg*, *norrlandsviol*, *hönsbär*, *nordkråkbär*, *lingon*, *ärenpris*, *ängskovall*, *kattfot*, *bergslok*, *lundgröe* och *smalgröe*. I hällkaren ses *kråklöver*, *vattenklöver*, *ängsull* och *sumpstarr*.

Strandängar och strandhällar

Bastaskärets stränder varierar från blockrika till sandiga, mindre vanligt uppträder små strandhällar. På den norra sidan finns en sandig strand där *saltarv*, *gräsjärnblomma*, *bergkärel*, *rönn*, *stenbär*, *strandvial*, *gullris* och *kruståtel* ingår. Artsammansättningen på blockstranden och i anslutande albård är *åkerfräken*, *grönvide*, *gråal*, *krypnarv* (häll), *knutnarv* (häll), *slåtterblomma*, *kråklöver*, *kråkvicker*, *havtorn*, *strandkrypa*, *gråbo*, *strandbaldersbrå*, *klappermolke*, *storven*, *krypven*, *madrör*, *blåtåtel*, *gultåtel*, *rödsvingel*, *gråstarr*, *östersjötåg* och *salttåg*.



Kärleksört, foto Sture W.



Strandbaldersbrå, foto Sture W.

Hamnar, tomt- och kulturmarker

På öns östra sida ligger ett par gårdar och i anslutning till gårdsängarna och hamnar noterades följande arter, *pors*, *vårtbjörk*, *glasbjörk*, *ängssyra*, *bergsyra*, *smörblomma*, *skogsvinbär*, *åkerkärel*, *rönn*, *hallon*, *älgört*, *kråkvicker*, *strandvial*, *mjölkört*, *hönsbär*, *strätta*, *lingon*, *nordkråkbär*, *ärenpris*, *ängskovall*, *ängsskallra*, *strandvänderot*, *gullris*, *röllika*, *strandbaldersbrå* (stora hamnen) *renfana*, *prästkraige*, *tuvtåtel*, *kruståtel*, *bergslok*, *strandråg* och *säterfryle*.

Våtmarker

Kärret på öns östra sida har sedan gammalt dikats ut. Men fortfarande är kärret mycket blött och sumpigt. Det doftar starkt av svavelväten när man vandrar längs kärnkanten och myggplå-

gan var så stor att besöket blev kortvarigt. Följande arter noterades i all hast: *sjöfräken*, *lappvide*, *gråal*, *kråklöver*, *missne* och *flaskstarr*.

Fåglar

Öns karga vegetation och stora öppna håll- och klapperstenmarker gör fågellivet ganska fattigt. Totalt observerades 27 arter. Vi hittade häckning av orre och hussvala samt trolig häckning av rödbena, drillsnäppa, roskarl, fiskmås, rödstjärt samt stenskvätta.

Artlista, med häckningsindicier (se sid 11)

Svärta	4	Stenskvätta	8
Småskrake	2	Björkrast	2
Orre	13	Taltrast	3
Rödbena	8	Dubbeltrast	3
Drillsnäppa	8	Ärtsångare	3
Roskarl	8	Lövsångare	3
Fiskmås	8	Grå flugsnappare	2
Fisk/silvertärna	2	Korp	2
Tobisgrissla	1	Bergfink	2
Hussvala	14	Grönfink	2
Trädpiplärka	3	Grönsiska	2
Sädesärta	2	Domherre	4
Järnsparv	3	Sävparv	2
Rödstjärt	8		

Artlista

Växter markerade med **fet stil** är indikatorart för speciella biotoper

Svenskt namn

Biotop

Lopplummer	hällmark
Revlummer	skog
Sjöfräken	sumpkärr
Åkerfräken	kulturmark
Stenbräken	hällmark
Skogsbräken	albården
Ekbräken	skogsmark
Stensöta	hällmark
Gran	skogsmark
Altaigran	skogsmark
Tall	skogsmark
En	skogs- och hällmark
Grönvide	albården, strandängar
Lappvide	myr
Pors	strandäng
Vårtbjörk	skogsmark
Glasbjörk	skogsmark, albården
Gråal	albården, myrkant
Ängssyra	kulturmark, sandstrand
Bergsyra	kulturmark, hällmark, sandstrand
Krypnarv	hällmark
Saltarv	sandiga strandängar
Knutnarv	hällmark
Grässtjärnblomma	kulturmark, sandängar
Hönsarv	kulturmark
Smörblomma	kulturmark
Strandfräne	stränder
Bergkärel	torrängar, häll- och blockmarker
Kärleksört	hällmark
Gul fetknopp	hällmark
Slätterblomma	strandängar
Skogsvinbär	skogs- och hällmarker
Hägg	blockängar
Rönn	albården
Hjortron	myr
Åkerbär	albården, strandängar
Stenbär	albården, fuktig skogsmark
Hallon	blockstränder, hällmarker
Smultron	hällmarker
Kråkklöver	fukstränder, myr
Älgört	albården, strandängar
Kråkvicker	blockstränder
Strandvial	sandängar
Havtorn	blockstränder
Rundsileshår	myr
Storsileshår	myr, hällkar
Norrlandsviol	torrängar, hällmarker
Mjölkört	strandängar, blockstränder, skogsmark
Hönsbär	albården
Strätta	albården, blockstrandängar
Kärnsilja	skogsmyr

Klotpyrola	albården, klapperstensfält
Skvattram	skogsmark
Mjölon	klapperstensfält, hållmark
Lingon	skogsmark
Odon	myr
Blåbär	skogsmark
Nordkråkbär	skogsmark
Topplösa	fuktängar, albården
Skogsstjärna	skogsmark, albården
Strandkrypa	fuktstränder
Vattenklöver	myr
Ärenpris	torrängar
Ängskovall	kulturmark
Ängsskallra	kulturmark
Vattenmåra	blockstränder
Linnea	skogsmark
Strandvänderot	strandängar
Blåklocka	kulturmark
Gullris	skogsmark
Kattfot	torrängar
Röllika	kulturmark
Strandbaldersbrå	kulturmark vid hamnen
Höstfibbla	strandängar
Klappermolke	strandängar
Ogräsmaskros	kulturmark
Missne	sumpkärr
Havssälting	fuktstränder
Ålnate	havsbottnar
Hässlebrodd	albården
Storven	strandängar
Krypven	strandängar
Madrör	strandängar
Gultåtel	blockstränder
Kruståtel	skogsmark
Bergslok	albården
Blåtåtel	strandängar
Smalgröe	strandskog
Lundgröe	albården
Rödsvingel	strandängar, kulturmark
Fårsvingel	hällmarker
Kvikrot	kulturmark, gårdar
Strandråg	sandängar
Ängsull	hällkar, fuktstränder
Ullsäv	sumpkärr
Agnsäv	fuktstränder
Knappsäv	fuktstränder
Sumpstarr	hällkar, myr
Flaskstarr	myr
Östersjötåg	fuktängar, strandängar
Salttåg	strandängar
Säterfryle	kulturmark
Vårfryle	skogsmark
Liljekonvalj	strandskog
Ekorbär	skogsmark, albården
Nattviol	frisk rished, östra sidan

Stor-Kallgröten

Stor-Kallgrötens mörka profil stiger upp ur havet likt en sockertopp. Ön är mycket naturskön och närvaron av sällsynta arter ger den lilla ön ett högt skyddsvärde. Ön ingår numera i ett naturreservat tillsammans med Granskäret och Björkön.

Plats

Kraftigt markerad hållmarksö belägen intill Bastaskärets sydöstra sida i den yttre delen av Luleå skärgård. Ön ligger på kartbladet 24M Brändön ekonomisk ruta 5d.



Storkallgröten från Bastaskäret, foto Sture W.

Geologi

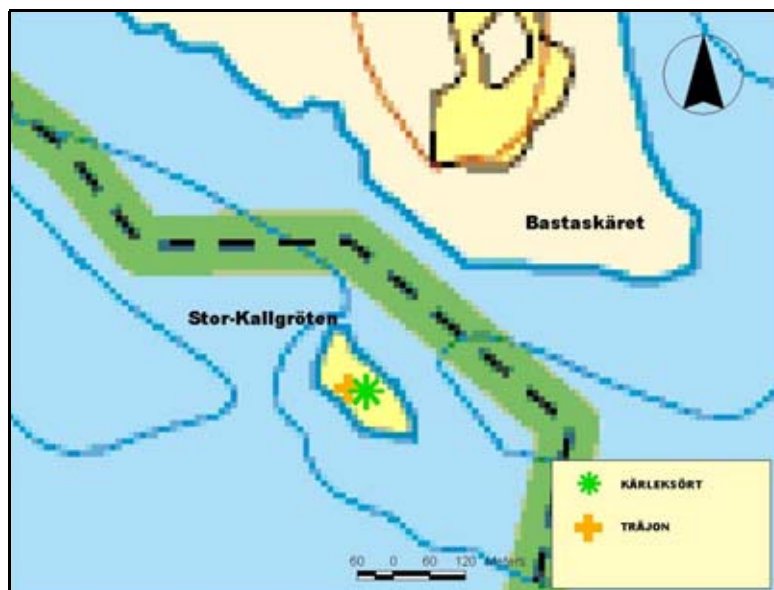
Kraftigt omvandlad Haparandamonzonit.

Vegetationstyper

Häll- och klapperstensmarker.

Naturtyper

Kraftigt markerad hällmarks- och klapperstensö där bl a de östra och södra hällsidorna är kraftigt uppspruckna och sönderbrutna av inlandsisen. På den östra sidan finns ett större blockfält och längs öns västra och norra sida finns en smal blockstrand. Det utsatta läget ut mot det öppna havet gör att stranden är hårt ansatt av vattnets och isens nötningar .



Fauna och flora

På ön hittades 47 olika kärlväxter, där *träjon* och *kärleksört* var de intressantaste fynden.

Hällmarker och klapperstensfält

På Stor-Kallgröten finns en större förekomst av *kärleksört*, en sällsynt art i Bottenviken. En växt som trivs på de solvarma hällarna. Här trivs också *stensöta*, *fårsvingel*, *kärrdunört*, *mjölon* och *krypnarv*. I klappergruset på den västra sidan förekommer *björkpyrola*, *mjölon*, *odon*, *blåbär*, *nordkråkbär*, *linnea*, *gullris*, *strandbaldersbrå*, *kruståtel* och *nickstarr*. På öns östra sida finns i det stora blockfältet ett mindre, vindpinat bestånd av *grönvide*, *gråsäl*, *gråal*, *hägg* och *rönn*. På blockstranden växer *hästkräppa*, *älgört*, *mjölkört*, *kråkvicker*, *strandkvanne*, *strandvial*, *vattenmåra*, *strandvänderot*, *renfana*, *gråbo*, *klappermolke*, *tuvull*, *knappsäv*, *storven*, *krypven*, *gultåtel*, *lundgröe*, *rödsvingel*, *strandråg*, *gråstarr*, *östersjötåg* och *salttåg*.

På Stor-Kallgröten hittades en ny art för Bottenviken nämligen *träjon*. Den meterhöga majbräkenliknande ormbunken påträffades på den sydöstra sidan i anslutning till den grovblockiga branten. Här växer den i små grupper mellan de grova blocken och i de öppna sprickorna i hällbrantens nedre del. *Träjon* är dessutom en mycket sällsynt art i landskapet Norrbotten,

men blir vanligare i anslutning till fjällranden. I Norrbotten har den påträffats i Piteå kommun öster om Rohnäs, i Kalix kommun vid Sävisnäs och inom Bodens kommun vid Alpasberget väster om Harads.

Fåglar

När man närmar sig ön märker man tydligt det rika fågellivet. Tobisgrisslorna tar då till vingarna och flyger ut över vattnet och måsarna skrånar ovanför huvudet. På en sådan här karg klipp-ö ses inte så många arter, men skyddsvärdet är stort. Vi räknade till 18 st tobisgrisslor, men det verkliga antalet är väsentligt högre (1991 räknades antalet till 120 st). Om man ska inventera tobisgrisslor måste man vara ute före klockan 9 på morgonen. Efter detta flyger många av fåglarna ut från ön för födosök. Inga häckningar noterades, men troligtvis häckade tobisgrissla, rödbena, fiskmås och silvertärna.

Totalt observerades endast 9 arter under det korta besöket.

Artlista, med häckningsindicier (se sid 8)

Svärta	4	Silvertärna	8
Småskrake	2	Tobisgrissla	2
Rödbena	8	Ängsplärka	3
Roskarl	2	Sädesärta	2
Fiskmås	8		

Artlista

Växter markerade med **fet stil** är indikatorart för speciella biotoper

Svenskt namn

Biotop

Träjon	blockskravel och hällmark
Stensöta	hällmark
Grönvide	klapper, hällmark
Gråsäl	klapper
Gråal	klapper, hällmark
Hästschräppa	strandklapper
Krypnarv	hällmark
Knutnarv	hällmark
Strandglim	klapper
Gräsjärnblomma	klapper
Bergkärel	klapper
Kärleksört	hällmark
Gul fetknopp	hällmark
Skogsvinbär	klapper, hällmark
Hägg	krypande, klapper
Rönn	klapper, hällmark
Älgört	klapper
Kråkvicker	klapper
Mjölkört	klapper
Kärrdunört	hällmark

Strandkvanne	klapper
Björkpyrola	klapper, hällar
Mjölon	klapper, hällar
Odon	klapper
Blåbär	klapper
Nordkråkbär	klapper
Vattenmåra	strandklapper
Linnea	klapper
Strandvänderot	klapper
Gullris	klapper
Strandbaldersbrå	hällmark
Renfana	klapper
Klappermolke	strandklapper
Storven	klapper
Krypven	klapper
Gultätel	strandklapper
Krustätel	klapper
Lundgröe	klapper
Rödsvingel	klapper
Strandråg	klapper
Tuvull	strandklapper
Knappsäv	strandlinjen
Agnsäv	strandlinjen
Gråstarr	klapper, hällmark
Nickstarr	klapper
Östersjötåg	klapper
Salttåg	klapper



Träjon, foto Sture W.

Tidigare inventerade öar i Luleå skärgård

Inventeringsår	Plats
1988	Stor-Furön, södra delen av Fjuksön, Hindersöharun mfl småöar.
1989	Estersön, Saxskäret, Uddskäret, Brändöskäret, Lilla- och Stora Bullerskäret.
1990	Långön, Sikören, Knivören, delar av Hindersön och Stora Brändöskäret
1991	Lappön, Båtöharun, Husören, Trutören, Lågören, Strömmingsören och delar av Hindersön.
1992	Sör-Tistersön, Norr-Tistersön, Sörön, Husören, Lövören, Fjuksön, Rövarn och Svartön.
1993	Degerön, Hindersön delar av, Strömmingsören, Lågören, Trutören, Stora Hindersöharun